

# 第2次香美市振興計画

進化する自然共生文化都市 香美市

## 第10次実施計画

(令和8年度～令和10年度)



令和8年4月



香美市

# 目 次

	ページ
I 実施計画の目的	1
II 計画の期間	1
III 計画の性格	1
IV 計画の対象事業	1
V 基本計画の体系と重点施策	2
VI 事業計画総括表	4
VII 事業計画	
<u>基本方針 1 まちのかたちを創る（都市計画、市道等の整備、公共交通等）</u>	
1. 計画的な土地利用の推進	6
2. 市街地や集落の整備	6
3. 交流・生活基盤の整備	7
4. 都市イメージの形成	-
<u>基本方針 2 みどりを保つ（消防、防災、水道、汚水、環境等）</u>	
5. 安全・安心なまちづくり	7
6. 自然資源の保全と活用の推進	8
7. 水資源の安定的な確保と利用	8
8. 自然と共生する地域づくりの推進	9
<u>基本方針 3 やすらぎを守る（保健、医療、福祉等）</u>	
9. 支えあいのまちづくり	9
10. 保健、医療の充実	10
11. 高齢者福祉の充実	11
12. 障害者福祉の充実	12
<u>基本方針 4 賑わいを興す（産業）</u>	
13. 交流によるまちづくりの推進	14
14. 農林業の振興	14
15. 商工業の振興	16
16. 観光の振興	17
17. 地域産業の振興と就業機会確保の総合的な推進	18
<u>基本方針 5 未来を拓く（子育て、教育、人権等）</u>	
18. 子育て支援の充実	18
19. 未来を拓く子どもの育成	20
20. 心豊かな生涯学習・生涯スポーツ活動の振興	21
21. 人権尊重の地域づくりの推進	22
22. 地域文化の保護・継承と創造	22
<u>基本方針 6 みんなで築く（行政、市民の参画、工科大学との協調等）</u>	
23. 合理的、効率的行財政運営の推進	22
24. 行政職員の資質向上と適正配置	-
25. 市民と共に歩むまちづくりの推進	22
26. 高知工科大学と共に歩むまちづくりの推進	23

## I 実施計画の目的

この計画は、本市の将来像である「進化する自然共生文化都市」を実現するため、財政計画との整合性を図りながら第2次香美市振興計画（平成29年～令和8年）に定められた施策を計画的、効率的に進めるために具体的な主要施策を示した3年間の計画です。

## II 計画の期間

令和8年度～令和10年度までの3年間とし、社会情勢や財政状況の変化等に対応していくため、毎年ローリング方式により見直し策定します。

## III 計画の性格

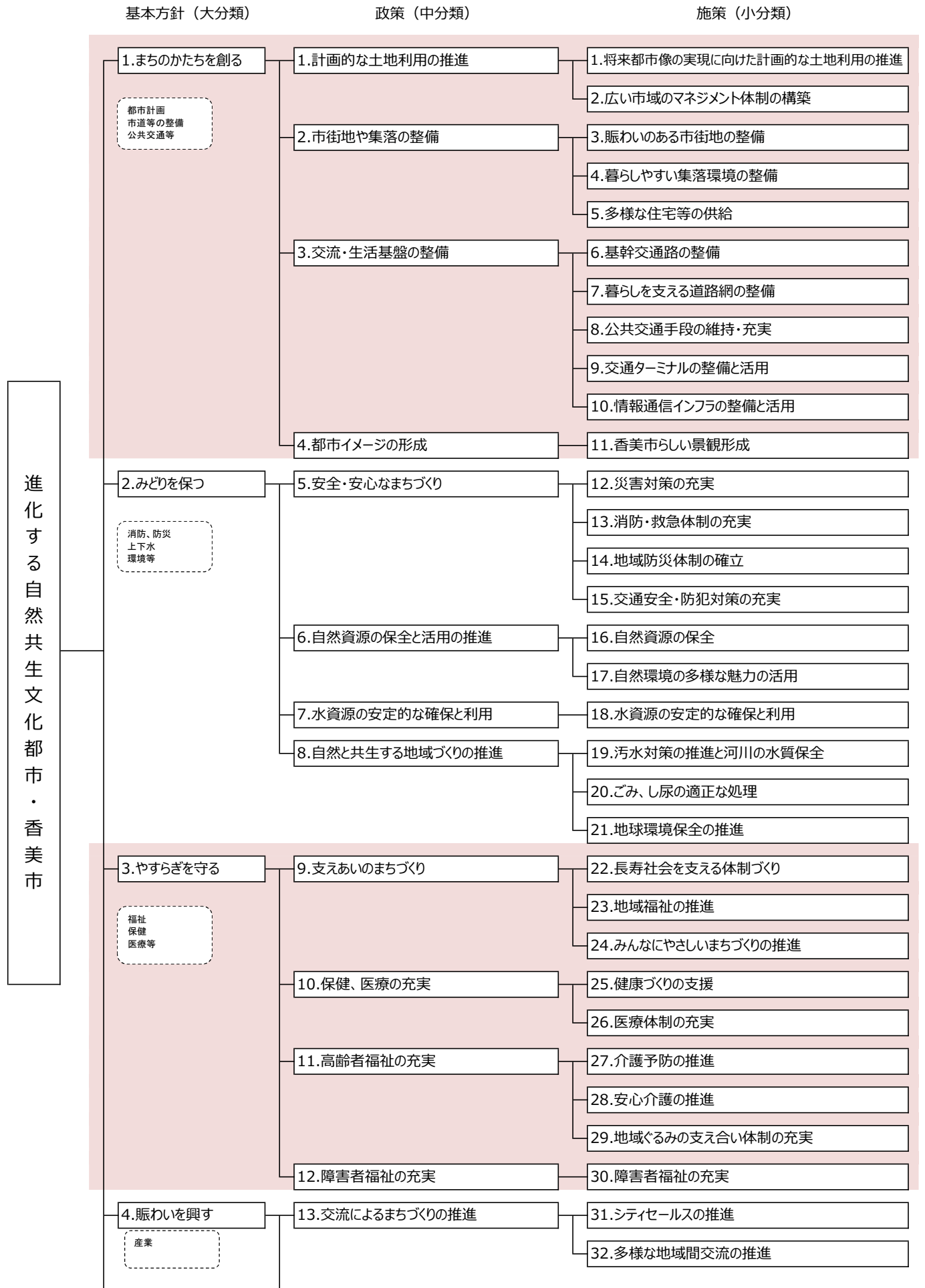
- 1 本計画は、基本計画で示した施策の体系に基づき、今後3年間に実施すべき施策・事業の年次計画を定めたものであり、計画期間における各年度の行政運営及び予算編成の指針となります。
- 2 本計画は、計画の適切な執行を期するため、事業の進捗状況と計画との整合性を把握するなどの進行管理を行います。

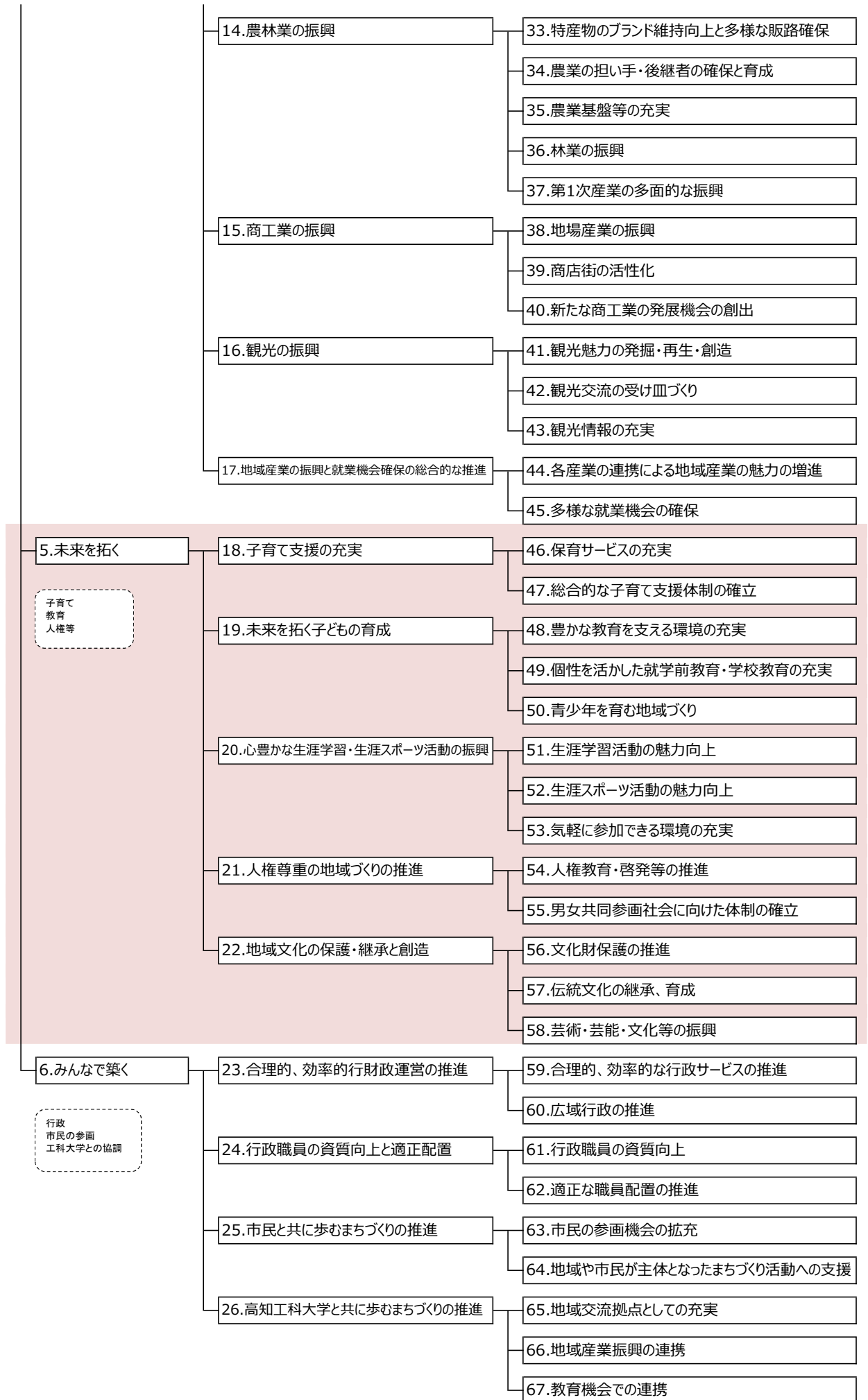
## IV 計画の対象事業

今回策定する実施計画の対象となる事業は、第2次香美市振興計画を実現するために実施する次の主要な事業とします。

- 1 市が実施主体の事業（ハード、ソフト事業）
- 2 他団体（国、県、民間等）が実施主体となっておこなう事業で、市が事業費を負担する事業（ハード、ソフト事業）
- 3 ソフト事業で予算は伴わないが、基本計画を実現するために必要な事業

# V 基本計画の体系と重点施策





## VI 事業計画総括表

基本方針	政 策	総事業費 (千円)	令和8年度	令和9年度	令和10年度
			事業費(千円)	事業費(千円)	事業費(千円)
1 まちのかたちを創る	1 計画的な土地利用の推進	401,716	101,716	150,000	150,000
	2 市街地や集落の整備	343,113	108,899	122,607	111,607
	3 交流・生活基盤の整備	2,669,853	942,643	863,605	863,605
	4 都市イメージの形成	0	0	0	0
	合 計	3,414,682	1,153,258	1,136,212	1,125,212
2 みどりを保つ	5 安全・安心なまちづくり	1,520,975	627,333	446,821	446,821
	6 自然資源の保全と活用の推進	8,912	2,316	3,298	3,298
	7 水資源の安定的な確保と利用	479,600	139,600	170,000	170,000
	8 自然と共生する地域づくりの推進	1,204,044	589,814	307,108	307,122
	合 計	3,213,531	1,359,063	927,227	927,241
3 やすらぎを守る	9 支えあいのまちづくり	2,128,835	708,689	710,073	710,073
	10 保健、医療の充実	449,119	149,023	150,048	150,048
	11 高齢者福祉の充実	279,754	93,224	93,265	93,265
	12 障害者福祉の充実	3,265,101	1,088,367	1,088,367	1,088,367
	合 計	6,122,809	2,039,303	2,041,753	2,041,753
4 賑わいを興す	13 交流によるまちづくりの推進	236,706	78,902	78,902	78,902
	14 農林業の振興	1,729,795	601,717	564,039	564,039
	15 商工業の振興	180,045	60,015	60,015	60,015
	16 観光の振興	147,128	52,376	47,376	47,376
	17 地域産業の振興と就業機会確保の総合的な推進	16,650	5,550	5,550	5,550
	合 計	2,310,324	798,560	755,882	755,882
5 未来を拓く	18 子育て支援の充実	1,134,310	362,214	386,048	386,048
	19 未来を拓く子どもの育成	368,441	188,047	90,197	90,197
	20 心豊かな生涯学習・生涯スポーツ活動の振興	84,881	28,307	28,287	28,287
	21 人権尊重の地域づくりの推進	11,433	4,011	3,711	3,711
	22 地域文化の保護・継承と創造	65,660	22,876	21,392	21,392
	合 計	1,664,725	605,455	529,635	529,635

基本方針	政 策	総事業費 (千円)	令和8年度	令和9年度	令和10年度
			事業費(千円)	事業費(千円)	事業費(千円)
6 みんなで築く	23 合理的、効率的行財政運営の推進	29,008	9,616	9,696	9,696
	24 行政職員の資質向上と適正配置	0	0	0	0
	25 市民と共に歩むまちづくりの推進	198,303	54,931	71,686	71,686
	26 高知工科大学と共に歩むまちづくりの推進	0	0	0	0
	合 計	227,311	64,547	81,382	81,382
総 合 計		16,953,382	6,020,186	5,472,091	5,461,105

政策	事業名	新規・継続	総合戦略該当	市民との協働	事業概要	総事業費 (千円)	R8 事業費 (予算) (千円)	R9 事業費 (予算) (千円)	R10 事業費 (予算) (千円)	担当課等
1 計画的な土地利用の推進	地籍調査事業	継続			土地登記簿及び法務局の地図をもとに、一筆毎の土地について、土地所有者等の立会を得て、所有者、地番、地目、筆界(土地の地番境界)を調査するとともに、測量を行い、その結果を地籍簿及び地籍図に取りまとめる。その後、一定の手続きを経て、地籍簿及び地籍図の写しを法務局に送付する。	401,716	101,716	150,000	150,000	住宅政策課
2 市街地や集落の整備	JR土佐山田駅周辺開発	新規			JR土佐山田駅及び周辺におけるまちづくりについて検討する。	22,000	11,000	11,000	0	住宅政策課
	愛と勇気の物語交流館(かみんか)運営	新規			「かみんか」を改修、運営することで地域住民の交流と観光客の来場を促し、地域を活性化する。	21,038	8,698	6,170	6,170	香北支所
	香美市お試し移住体験住宅事業	継続	○		公営企業局の遊休中職員宿舍(単身者用)と市営住宅セトル成矢(世帯向け)を移住希望者へ短期居住体験住宅として提供している。施設管理及び入居者選考等については、NPO法人に委託している。お試し住宅として適当な空き家があれば賃貸して提供する。香美市での暮らしを体験し生活環境の理解を深めてもらうことで、入居者の移住定住の促進を図る。	1,827	609	609	609	地域創生課
	香美市空き家改修等補助金	継続			中山間地域の空き家改修費用を条件付で補助し、空き家バンクの登録物件を増やし、移住促進を行う。	30,000	10,000	10,000	10,000	住宅政策課
	香美市移住定住交流業務委託	継続	○		NPO法人に移住定住交流業務を委託している。香美市移住定住交流センターで業務を行う。移住相談窓口業務、移住者に対する定住支援の取り組み、地域住民に対する移住協力の取り組み、お試し住宅の管理、移住定住交流業務を行っている。	57,900	19,300	19,300	19,300	地域創生課
	公園維持管理事業	継続			公園内の雑草処理、樹木の剪定、劣化遊具の交換、枕木階段通路の改修	31,383	10,461	10,461	10,461	住宅政策課
	香美市空き家調査事業	継続			地域にある空き家(常時はお住まいでない居宅)をくすぐり入居できる空き家:AからDまでランク付けして現地調査を行う。入居可能な空き家で賃貸や売買が可能な空き家は、「空き家バンク」に登録し定住促進に繋ぐことが可能となる。人口減少により空き家は年々増えるため、継続的に空き家調査を行うとともに、地域が求める人材や自治活動などを含めて情報収集を行う。	9,201	3,067	3,067	3,067	住宅政策課
	社会資本整備総合交付金(通常(第三期))片地団地建替事業	新規			片地団地建替事業	24,000	0	12,000	12,000	住宅政策課
	栃ヶ丘団地駐車場周辺の地盤変異対策事業	新規			栃ヶ丘団地駐車場周辺の地盤変異に伴う調査・設計及び対策工事	116,500	16,500	50,000	50,000	住宅政策課
社会資本整備総合交付金(通常(第三期))黒土2号団地A棟屋上防水等改修工事(長寿命化)	新規			黒土2号団地A棟屋上防水等改修工事(長寿命化)	29,264	29,264	0	0	住宅政策課	

政策	事業名	新規・継続	総合戦略該当	市民との協働	事業概要	総事業費 (千円)	R8 事業費 (予算) (千円)	R9 事業費 (予算) (千円)	R10 事業費 (予算) (千円)	担当課等
3 交流・生活基盤の整備	国道・県道の改良促進	新規			地域の基幹交通路である国道195号、及び各県道の改良を促進する。	39,000	9,000	15,000	15,000	建設課
	道路改良事業 (道路ネットワーク)	新規			円滑な交通を強化し、生活と経済活動を支える基盤を確立するため、道路ネットワークの形成を図る。 7路線、総延長2.99kmの整備に加えて、状況により随時追加を行う。	715,000	235,000	240,000	240,000	建設課
	道路改良事業 (防災・安全)	新規			道路構造物や道路施設の老朽化、長寿命化対策、また、大規模災害に備え、緊急車両の通行路確保のため、計画的な点検、維持工事、拡幅工事を実施し、安心・安全な道路インフラ整備を構図る。 12路線、総延長3.03kmに加えて、状況により随時追加を行う。	1,451,000	551,000	450,000	450,000	建設課
	市営バス運行事業	継続	○		市営バス13路線(不寒冬線、西又線、町田線、佐岡線、あけぼの街道線、蕨野線、谷相線、白川線、美良布・大板線、板本線、別府線、影線、神池線)及びエリア型デマンドバスの運行、旧町村単位での新交通システムの導入、既存路線の見直し等	463,899	147,325	158,287	158,287	地域創生課
	交通ターミナル等の整備・管理事業	継続			JR美良布駅・市営バス停等の清掃、修繕等の維持管理を行う。	954	318	318	318	地域創生課
5 安全・安心なまちづくり	災害時応援協定の締結	継続			南海トラフ地震等の大規模災害時に備え、食料品・医薬品・日用品などあらゆる業者と協定を締結	0	0	0	0	防災対策課
	住宅耐震診断事業	継続	○		昭和56年5月31日以前に建築された木造住宅の耐震診断を実施し、その費用を補助する。	17,787	5,929	5,929	5,929	住宅政策課
	非木造住宅耐震診断補助金	継続	○		昭和56年5月31日以前に建築された非木造住宅の耐震診断を実施し、その費用の一部を補助する。	252	84	84	84	住宅政策課
	住宅耐震改修設計費補助事業	継続	○		耐震診断の結果、倒壊のおそれがあると判断された住宅に対して耐震改修設計に係る費用の一部を補助する。	128,160	42,720	42,720	42,720	住宅政策課
	住宅耐震改修費補助事業	継続	○		耐震診断の結果、倒壊のおそれがあると判断された住宅の耐震改修工事に係る費用の一部を補助する。	654,813	218,271	218,271	218,271	住宅政策課
	ブロック塀等対策事業	継続			地震発生時に倒壊し、避難路を塞ぐおそれのあるブロック塀の撤去、改修に係る費用の一部を補助する。	24,420	8,140	8,140	8,140	住宅政策課
	老朽住宅除却事業	継続	○		地震発生時に倒壊し、避難路を塞ぐおそれのある老朽化した住宅、住宅密集地にあり、近隣の土地等に被害を及ぼす老朽化した住宅の除却に係る費用の一部を補助する。	108,570	36,190	36,190	36,190	住宅政策課
	自主防災組織活動支援事業	継続	○		地域における防災活動の主体となる自主防災組織の育成及び活性化並びに消防団との連携強化を図るとともに、防災活動に必要な施設及び資機材の整備を促進する。	9,000	3,000	3,000	3,000	防災対策課
	物部川改修の促進	新規			物部川改修を促進し、災害による交通網の寸断、産業活動の停止、生活インフラへの被害などを抑制、地域社会および経済活動が継続的に営める状態を達成する。	0	0	0	0	建設課

政策	事業名	新規・継続	総合戦略該当	市民との協働	事業概要	総事業費 (千円)	R8 事業費 (予算) (千円)	R9 事業費 (予算) (千円)	R10 事業費 (予算) (千円)	担当課等
5 安全・安心なまちづくり	高機能消防指令システム更新整備事業	継続			本設備は故障等があるとはならないため、経年劣化等による機器の不具合を防ぎ安定した運用のために、システム等の維持管理及び機器の更新を行う。	177,430	177,430	0	0	消防課
	消防防災施設整備事業(耐震性貯水槽)	継続			大規模地震発生後も消防水利として利用可能な耐震性貯水槽の整備を行う。40㎡級を2基程度整備する	52,500	16,500	18,000	18,000	消防課
	消防防災設備整備事業(高規格救急自動車)	継続			配備から8年が経過し、経年による車両性能の低下が見られる車両については、有事の際の故障等を回避するため、車両を更新する。	45,560	45,560	0	0	消防課
	分団屯所建設事業(分団屯所耐震化)	新規			老朽化が激しく、耐震性を有していない分団屯所の立て替えを順次行う。	214,069	34,069	90,000	90,000	消防課
	消防防災設備整備事業(消防ポンプ自動車更新)	新規			配備から17年が経過し、経年による車両性能の低下が見られる車両については、有事の際の故障等を回避するため、車両を更新する。	13,000	0	6,500	6,500	消防課
	消防防災設備整備事業(消防団車両更新)	新規			経年により故障等の発生が危惧される分団配備の消防ポンプ自動車、積載車、小型動力ポンプを順次更新する。	64,779	32,779	16,000	16,000	消防課
	非常食・物資等備蓄	継続			地域防災計画記載の目標数量(68,000食及び68,000L)を整備することを目的として予算の範囲内で非常食及び物資等を備蓄する。	5,574	4,974	300	300	防災対策課
	香美市交通安全推進事業	継続			交通安全の啓発	4,800	1,600	1,600	1,600	防災対策課
	消費生活対策	継続			高齢者等を危険な詐欺等の手口から守り、消費安全を図ることを目的に、消費生活相談員を雇用する。なお、対象地域を香美市内全域とする。	261	87	87	87	商工観光課
6 自然資源の保全と活用の推進	物部川流域ふるさと交流推進協議会	継続			物部川流域3市の交流を推進することにより、地域の機能や価値について、それぞれ相互理解し、流域の調和のある発展を図ることを目的とする。 (環境学習バスツアーや清掃活動を実施)	1,899	633	633	633	地域創生課
	森林経営管理事業	新規			森林区分図で木材生産を主軸とする林業経営が成り立ちにくい森林と判断した区域(対象区域)において、森林経営管理制度に基づく意向調査の結果、市に経営管理を委ねられた森林と寄附を希望された森林のうち整備が必要な森林について所有者と協定を締結し、市主導で林床植生の発達した人工林や溪畔林などの目標とする森林に近づけるための森林整備を行う。	5,018	1,018	2,000	2,000	農林課
	かみんぐKIDS木の学校	継続			市内小学生(4~6年生)を対象として、木材生産から木材利用までの流れを、市内大工、建築士、製材所、森林組合、森林管理署を講師とした全3回の授業を通じて体験学習する。	1,995	665	665	665	農林課
7 水資源の安定的な確保と利用	上水道送水管耐震化更新事業	継続			水源地から配水池までの送水管300mm L=3.6km及び配水管L=2.0kmを耐震管へ更新する。	432,600	132,600	150,000	150,000	上下水道局

政策	事業名	新規・継続	総合戦略該当	市民との協働	事業概要	総事業費 (千円)	R8 事業費 (予算) (千円)	R9 事業費 (予算) (千円)	R10 事業費 (予算) (千円)	担当課等
7 水資源の安定的な確保と利用	簡易水道基幹改良事業	継続			安定した水道水の供給を目的に、老朽化施設等の更新工事を実施する。	47,000	7,000	20,000	20,000	上下水道局
8 自然と共生する地域づくりの推進	公共下水道事業 (土佐山田町処理分区)	継続			土佐山田町市街化区域及び市街化調整区域内のうち認可区域・計画区域面積282haにおいて、汚水処理排水管及び雨水排水管等の施設整備、地震対策を実施する。	40,000	40,000	0	0	上下水道局
	合併処理浄化槽設置補助事業	継続			合併処理浄化槽の普及促進を図るため、一基あたり5人槽(補助額332千円)、7人槽(同414千円)、10人槽(同548千円)の設置補助を実施する。	42,084	14,028	14,028	14,028	環境課
	一部事務組合香南清掃組合負担金	継続			香美市内から排出される一般廃棄物(可燃ごみ)の焼却処理	603,003	201,001	201,001	201,001	環境課
	一部事務組合香南香美衛生組合負担金	継続			香美市内から排出されるし尿及び浄化槽汚泥の処理	180,270	60,090	60,090	60,090	環境課
	一部事務組合香南斎場組合負担金	継続			死者の火葬処理	323,649	269,683	26,983	26,983	環境課
	(財)高知県魚さい加工公社負担金	継続			量販店、鮮魚店から排出される魚腸骨(魚あら)の再生利用	2,438	812	806	820	環境課
	香美市地球温暖化対策地域協議会	継続			温室効果ガス削減目標達成のため、排出量が増加傾向にある民生部門での削減に向け、市民・商工会・学識経験者等で構成される会議を開催し、温室効果ガス排出の抑制等を協議し、具体的に対策を実践する。	0	0	0	0	環境課
太陽光発電システム設置費補助金	継続			自らが居住している市内の住宅又は市内に居住を予定し、新築・改築する住宅に太陽光発電システム及び蓄電池を同時導入する者に対し、予算の範囲内において補助金を交付する。	12,600	4,200	4,200	4,200	環境課	
9 支えあいのまちづくり	老人福祉負担金補助事業【地域老人クラブ活動費】	継続			地域活動推進のため、地域老人クラブの活動に対して補助をする。	5,400	1,800	1,800	1,800	高齢介護課
	シルバー人材センター補助事業	継続			高齢者の労働能力を活用することを目的として、一般社団法人香美市シルバー人材センターの運営に要する経費に対して補助金を交付し、シルバー人材センターの安定的な運営を維持し、高齢者の就業機会の確保を図ることにより、老人福祉の向上を図る。	24,000	8,000	8,000	8,000	高齢介護課
	香美市社会福祉協議会補助事業【香美市社会福祉協議会補助金】	継続			地域福祉を支える母体としての社会福祉協議会の充実を図るとともに、地域福祉(活動)計画を推進し、家庭・地域と連携したボランティア活動等を促進する。	197,452	65,452	66,000	66,000	福祉事務所
	社会福祉業務委託事業【あったかふれあいセンター事業】	継続	○		誰もが気軽に集いお互いに見守り支えあうことができる拠点整備を進める。	51,838	16,722	17,558	17,558	福祉事務所
	地域福祉補助事業【民生委員児童委員協議会補助金】	継続			民生委員・児童委員の活動が円滑に行われるよう、地域の見守り活動等に対し補助する。	22,758	7,586	7,586	7,586	福祉事務所
	生活困窮者自立支援事業	継続			生活困窮者等の複合的な課題に対応する包括的な支援体制を構築し、自立を支援する。	91,164	30,388	30,388	30,388	福祉事務所

政策	事業名	新規・継続	総合戦略該当	市民との協働	事業概要	総事業費 (千円)	R8 事業費 (予算) (千円)	R9 事業費 (予算) (千円)	R10 事業費 (予算) (千円)	担当課等
9 支えあいのまちづくり	生活保護適正実施推進事業 【被保護者就労支援事業】	継続			就労支援員を配置し、ハローワークとの連携を図るなど受給者の就労意欲を高め、個々の状況に合わせたきめ細かな支援を行うことで、早期の就職や生活保護からの脱却(自立)を目指す。	9,255	3,085	3,085	3,085	福祉事務所
	生活保護適正実施推進事業 【診療報酬明細書点検等充実事業】	継続			医療費の請求書である「レセプト(診療報酬明細書)」を専門的知見を有する職員により精査し、過誤請求の発見や受給者への健康管理指導に役立てることを支援し、医療扶助の適正化を推進する。	9,033	3,011	3,011	3,011	福祉事務所
	生活保護適正実施推進事業 【体制整備強化事業】	継続			豊富な経験を有する面接相談員の配置し、相談者に対して他法他施策(年金や手当など)の助言や個々の状況を丁寧に聞き取って適切な手続きへ繋げるとともにケースワーカーの業務負担を軽減しつつ自立支援を強化する。	9,255	3,085	3,085	3,085	福祉事務所
	生活保護適正実施推進事業 【収入資産状況把握等充実事業】	継続			資産・収入調査の徹底、未申告収入の把握、年金調査(年金受給権の調査や受給手続き漏れを防ぐ支援)の推進を行い、適正な保護費の支給を確保する。	0	0	0	0	福祉事務所
	生活保護費支給事業	継続			収入が国の定める基準に満たない世帯に、保護費を支給する。	1,708,680	569,560	569,560	569,560	福祉事務所
10 保健、医療の充実	母子保健事業 【母子保健事業】	継続	○		こども家庭センターを設置し、妊娠・出産・子育て期を通じて保健師や助産師による切れ目のない相談、支援を実施する。 医療、福祉等関係機関や子育てセンター等との連携をとりながら、安心して妊娠・出産・子育てのできる環境を構築していく。	32,013	10,671	10,671	10,671	健康推進課
	母子保健事業 【母子健診事業】	継続			妊産婦健診・妊婦歯科健診・新生児聴覚検査・乳児健診の個別受診への助成をはじめ、乳幼児の集団健診を実施する。 また、発達課題のある児について、必要に応じて早期療育につなげたり、子育ての助言を行うなど、保護者支援を行う。	45,615	15,205	15,205	15,205	健康推進課
	母子保健事業 【不妊治療費助成事業】	継続	○		一般不妊治療(人工授精)及び特定不妊治療(体外受精・顕微授精)に要する費用の一部を助成する。	6,300	2,100	2,100	2,100	健康推進課
	予防接種	継続			定期予防接種については、法令を遵守し予防接種を実施する。	277,335	92,445	92,445	92,445	健康推進課
	生活習慣病予防事業 【食生活改善事業】	継続			食育推進計画に基づき、香美市食生活改善推進協議会に食生活改善事業を委託することで、協議会等と連携しながら食育活動を推進し、子どもから高齢者まで幅広い年齢層に対して生活習慣病予防に取り組む。	3,405	1,135	1,135	1,135	健康推進課
	生活習慣病予防事業 【保健事業】	継続			検診を定期的に受診することによりがん等の疾患を早期発見でき適切な治療を行うことで死亡率の低下をさせることができるため検診を実施する。 また、医療行為を要する者の発見だけでなく、診査の結果により必要な者に対して、保健指導や健康管理に関する正しい知識の普及を行うことにより、壮年期からの健康に対する認識と自覚の高揚を促す。	77,040	25,680	25,680	25,680	健康推進課

政策	事業名	新規・継続	総合戦略該当	市民との協働	事業概要	総事業費 (千円)	R8 事業費 (予算) (千円)	R9 事業費 (予算) (千円)	R10 事業費 (予算) (千円)	担当課等
10 保健、医療の充実	生活習慣病予防事業【健康増進事業】	継続			第4期健康増進計画に基づき、血圧や血糖有所見者への受診勧奨や保健指導の他、健康に関する相談対応や教室等を開催し、生活習慣病の原因・予防等について基本的な知識の普及を行うことにより、血管病対策を重点的に取り組んでいく。	3,216	1,072	1,072	1,072	健康推進課
	障害保健事業	継続			障害者に対する相談業務、訪問業務を基本事業とし、障害者の社会参加への促進や障害ボランティアの育成等にも関わる。自殺対策として、啓発物を使った普及や、研修による人材育成に取り組む。	120	40	40	40	健康推進課
	災害医療資材購入(JM3等災害医療用資機材の整備)	新規			災害発生時における医療救護所開設の際に使用する医療資材の整備(点検・入れ替え・再滅菌処理等)	4,075	675	1,700	1,700	健康推進課
11 高齢者福祉の充実	一般介護予防事業(地域介護予防活動支援事業)【土佐山田圏域】	継続			住民の自主グループ(集いの場)の支援、介護予防講座、運動習慣づくり、生きがいづくり講座の実施。前期高齢者に向け関係課と協力した運動プログラムの普及や仲間づくりの仕掛けの検討など、前期高齢者への運動習慣づくりの環境整備(拠点作り)に取り組みを継続する。	20,336	6,736	6,800	6,800	高齢介護課
	一般介護予防事業(地域介護予防活動支援事業)【香北・物部圏域】	継続			住民の自主グループ(集いの場)の支援、介護予防講座、運動習慣づくり、生きがいづくり講座の実施。前期高齢者に向け関係課と協力した運動プログラムの普及や仲間づくりの仕掛けの検討など、前期高齢者への運動習慣づくりの環境整備(拠点作り)に取り組みを継続する。	11,307	3,707	3,800	3,800	高齢介護課
	中山間地域介護サービス確保対策事業	継続			中山間地域における介護事業者の経営の安定化により、介護サービスの充実を図るため、当該介護サービスを提供する介護事業者に対して補助する。	28,596	9,532	9,532	9,532	高齢介護課
	包括的支援事業(地域包括支援センター運営)	継続			高齢者に関する相談に対応する。認知症への理解の呼びかけや高齢者虐待対応など、高齢者の権利擁護に取り組む。介護保険サービス事業所との連携やケアマネージャー支援等を行う。	157,893	52,631	52,631	52,631	高齢介護課
	包括的支援事業(社会保障充実分)【地域ケア会議】	継続			個別事例の検討を通じて、医療・介護職の連携強化を図る。高齢者の生活実態把握を行い、資源開発、地域づくりを推進する。	768	256	256	256	高齢介護課
	包括的支援事業(社会保障充実分)【在宅医療・介護連携推進事業】	継続			在宅医療と介護を一体的に提供するために、医療機関と介護事業所等の関係者の連携を推進するための研修会や情報交換会を実施する。また、地域住民の在宅医療・介護連携の理解を促進するための啓発を行う。	360	120	120	120	高齢介護課
	包括的支援事業(社会保障充実分)【生活支援体制整備事業】	継続			民間企業などと連携し、高齢者の見守りネットワークの構築、住民ニーズに応じた社会資源の発掘、高齢者の社会参加の推進を行う。	12,747	4,249	4,249	4,249	高齢介護課

政策	事業名	新規・継続	総合戦略該当	市民との協働	事業概要	総事業費 (千円)	R8 事業費 (予算) (千円)	R9 事業費 (予算) (千円)	R10 事業費 (予算) (千円)	担当課等
11 高齢者福祉の充実	包括的支援事業(社会保障充実分) 【認知症総合支援事業】	継続			同仁病院に認知症初期集中支援推進事業を委託し、専門医療機関の協力を得ながら認知症高齢者本人と家族等の支援を行う。また、社協に認知症よりそい支援事業を委託して、認知症サポーター養成講座の開催や個別支援、啓発活動を行う。	8,715	2,905	2,905	2,905	高齢介護課
	地域支援事業(任意事業) 【成年後見制度利用支援事業】	継続			成年後見制度の普及啓発及び制度利用に関する相談対応、申立経費や成年後見人等への報酬助成を行う。	8,664	2,888	2,888	2,888	高齢介護課
	老人福祉委託事業 【配食サービス事業】	継続			65歳以上の高齢者のみ世帯又は重度の心身障害者世帯のうち非課税世帯で、かつ自ら調理ができず、近隣の家族等からの食事の提供も受けられない市民に、食生活改善のため配食(給食)サービスを実施。独居高齢者等の見守りも同時に行う。	8,910	2,970	2,970	2,970	高齢介護課
	老人福祉委託事業 【緊急通報システム管理】	継続			市内の高齢者世帯で緊急時の通信手段の確保が困難な者を対象に、協力員を定めて緊急通報装置の貸与する。	2,106	702	702	702	高齢介護課
	老人福祉助成事業 【老人日常生活用具給付】	継続			香美市内の高齢者等が自宅で安心して生活できるように日常生活用具(火災警報器、自動消火器)を給付する。	116	116	0	0	高齢介護課
	老人福祉助成事業 【住宅改造支援事業】	継続			香美市内要介護高齢者等又は一般高齢者の居宅について、住宅改造に必要な費用の一部を補助する。	4,236	1,412	1,412	1,412	高齢介護課
	老人福祉助成事業 【福祉タクシー料金助成】	継続			香美市内に住所を有する高齢者が通院等に利用するタクシーの運賃の一部を助成する。	15,000	5,000	5,000	5,000	高齢介護課
	12 障害者福祉の充実	重度心身障害児・者医療助成事業(重度障害)	継続			助成対象者の保険診療分医療費の自己負担金を全額助成する。	129,000	43,000	43,000	43,000
重度心身障害児・者医療助成事業(高齢障害)		継続			助成対象者の保険診療分医療費の自己負担金を全額助成する。	108,000	36,000	36,000	36,000	福祉事務所
障害者総合支援給付事業 【障害者総合支援介護給付】		継続			障害者及び障害児が基本的人権を享有する個人としての尊厳にふさわしい日常生活又は社会生活を営むことができるよう、障害者総合支援法に基づき、障害福祉サービスに係る給付を行う。	2,045,790	681,930	681,930	681,930	福祉事務所
障害者総合支援給付事業 【障害児通所支援給付】		継続			児童が心身ともに健やかに育成されるよう、児童福祉法に基づき、障害児通所に係る給付を行う。	545,010	181,670	181,670	181,670	福祉事務所
障害者総合支援給付事業 【補装具給付事業】		継続			車椅子等の補装具により身体機能の補完や代替が必要な障害のある方に対し、補装具費の支給を行う。	20,250	6,750	6,750	6,750	福祉事務所
障害者総合支援給付事業 【香南香美自立支援審査会】		継続			香南市と共同設置している香南香美地区障害者自立支援審査会(障害福祉サービスの利用に必要となる障害支援区分の認定を行う。)の運営に係る負担金を支払う。	1,563	521	521	521	福祉事務所
地域生活支援事業 【相談支援事業】		継続			障害者等、障害児の保護者又は障害者等の介護を行う者からの相談に応じ、必要な情報の提供等の便宜を供与することや、権利擁護のために必要な援助を行う。	24,186	8,062	8,062	8,062	福祉事務所

政策	事業名	新規・継続	総合戦略該当	市民との協働	事業概要	総事業費 (千円)	R8 事業費 (予算) (千円)	R9 事業費 (予算) (千円)	R10 事業費 (予算) (千円)	担当課等
12 障害者福祉の充実	地域生活支援事業【基幹相談支援センター事業】	継続			障害者(児)等の地域の相談体制の強化や権利擁護支援を行う。	28,752	9,584	9,584	9,584	福祉事務所
	地域生活支援事業【成年後見制度利用支援事業】	継続			知的及び精神障害者に対して後見、保佐及び補助開始の審判の請求を行うとともに、後見・保佐・補助開始の審判を受けた者が成年後見人等又は香美市社会福祉協議会に支払う報酬の助成を行う。	8,064	2,688	2,688	2,688	福祉事務所
	地域生活支援事業【意思疎通支援事業】	継続			意思疎通を図ることに支障がある聴覚障害者に、意思疎通を仲介する手話通訳者及び要約筆記者の派遣を行う。	444	148	148	148	福祉事務所
	地域生活支援事業【移動支援事業】	継続			外出困難な在宅の障害者に対し、移動の手段を確保するための支援を行う。	5,400	1,800	1,800	1,800	福祉事務所
	地域生活支援事業【地域活動支援センター機能強化事業】	継続			障害者等の地域の実情に応じ、創作的活動又は生産活動の機会の提供、社会との交流の促進等の便宜を供与する。	42,627	14,209	14,209	14,209	福祉事務所
	地域生活支援事業【市町村任意事業】	継続			現に住居を求めている障害者につき、定額な料金で、居室その他の設備を利用させるとともに、日常生活に必要な便宜を供与する(福祉ホームの運営)、家族の一時的な負担軽減を図るため、障害者等の日中における活動の場を確保する(日中一時支援事業)、文字による情報の入手が困難な市内に居住する視覚障害者に対して、音声約による情報を提供する(声の広報発行事業)、手話奉仕員を養成する(手話奉仕員養成研修事業)	5,775	1,925	1,925	1,925	福祉事務所
	地域生活支援事業【運転免許・自動車改造助成】	継続			身体及び知的障害者の自動車運転免許の取得及び身体障害者の自動車の改造に要する費用の一部を助成する。	900	300	300	300	福祉事務所
	地域生活支援事業【障害者虐待防止対策支援事業】	継続			障害者虐待の未然防止及び早期発見、迅速な対応、再発防止等のため、市町村障害者虐待防止センターの体制整備や関係機関等との連携協力体制の整備等を図る。	24	8	8	8	福祉事務所
	地域生活支援事業【身体障害者日常生活用具給付】	継続			在宅で生活している障害のある方に対し、日常生活を容易にするために日常生活用具を給付し福祉の増進を図る。	30,888	10,296	10,296	10,296	福祉事務所
	障害者福祉事業【更生医療給付・育成医療給付】	継続			人工透析などの医療費の助成を行い、障害者及び保護者等の福祉の増進を図る。	231,573	77,191	77,191	77,191	福祉事務所
	障害者福祉事業【障害者2手当】	継続			常時介護が必要な障害者及び障害児に対し手当を支給し、障害者及び保護者等の福祉の増進を図る。	29,703	9,901	9,901	9,901	福祉事務所
	障害者福祉事業【心身障害者扶養共済制度加入者掛金】	継続			保護者が一定額の掛金を納めることで保護者に万一のことがあったとき、障害のある人に終身にわたって一定額の年金を支給する。	4,944	1,648	1,648	1,648	福祉事務所
障害者福祉事業【住宅改造支援】	継続			身体障害者等の自宅の住宅改造をすることにより、介護負担を軽減して福祉の増進を図る。	1,998	666	666	666	福祉事務所	

政策	事業名	新規・継続	総合戦略該当	市民との協働	事業概要	総事業費 (千円)	R8 事業費 (予算) (千円)	R9 事業費 (予算) (千円)	R10 事業費 (予算) (千円)	担当課等
12 障害者福祉の充実	地域生活支援事業【難聴児補聴器購入助成事業】	継続			身体障害者手帳の交付対象とならない難聴児に対し、補聴器購入費の一部を助成することにより、健全な発達を支援して福祉の増進を図る。	210	70	70	70	福祉事務所
13 交流によるまちづくりの推進	個人版ふるさと納税事業	継続			個人版ふるさと納税(香美市まちづくり寄附金)額の増加につながる取組みを図る。	219,891	73,297	73,297	73,297	商工観光課
	姉妹都市交流事業(国内)	継続			姉妹及び友好関係にある国内の都市間と相互の友好を深め、住民文化と地域間交流を図るため、各種交流事業等を行う。	2,100	700	700	700	地域創生課
	国際交流事業	継続			国際交流を推進する機会の提供、外国の姉妹都市等との相互文化、産業振興、教育、青少年等の交流ならびに相互の親睦等の事業を行う。	0	0	0	0	地域創生課
	平山地区活性化交流事業	継続			平山地区の「ほっと平山」は陶芸教室や木工所、夕涼み会やお月見などができる。また、体育館が併設されているため、クラブ活動や研修もできるので、多彩な事業展開ができる。この施設を拠点に更なる地域活性をするために、グレードアップが必要なため、支援をする必要がある。	14,715	4,905	4,905	4,905	地域創生課
14 農林業の振興	園芸用ハウス整備事業	継続			経済的障壁を低減してハウス整備の実行を促進し、安定した生産基盤を確保するため、農業協同組合や農業者が主体となって実施する新規建設や中古ハウスの有効活用等の整備事業に対して補助金を交付する。	255,526	85,526	85,000	85,000	農林課
	園芸用ハウス等リノベーション事業(R6まで環境制御技術普及促進事業)	継続			既存園芸用ハウスの長寿命化及び高度化を図り、生産基盤の強化を推進するとともに、IoTクラウド「SAWACHI」を核とし、環境測定装置等の導入によりデータ駆動型農業を推進するため、本事業に要する経費に対し、補助金を交付する。	32,225	12,225	10,000	10,000	農林課
	燃料タンク対策事業	継続			南海トラフ巨大地震等の大規模自然災害に備え、燃料タンクの倒壊・流出による二次被害を防止するため、既存のハウス加温用燃料タンクの削減や流出防止装置付きタンクへの更新等に対して補助金を交付する。	9,328	2,332	3,498	3,498	農林課
	地域営農支援事業	継続			地域農業の中核を担う集落営農組織の育成と地域農業を面的に支える仕組みづくりを目的に、集落営農組織が行う農業生産基盤及び農業用機械の整備等に要する経費に対し補助金を交付する。	0	0	0	0	農林課
	環境保全型農業直接支払制度	継続			地球温暖化防止や生物多様性保全等に効果の高い取り組みに対して、交付金の交付を行う。	6,630	2,210	2,210	2,210	農林課
	新規就農者育成対策事業	継続	○		農業への新規参入を促し、持続可能な地域農業の実現を目指す。新規就農者の就農初期の経営を支援するため、年間最大150万円の交付金を最長3年間給付する。また、農業機械や施設の導入費用に対する補助金により、新規就農者の円滑な経営開始と発展を支援する。	28,575	9,525	9,525	9,525	農林課

政策	事業名	新規・継続	総合戦略該当	市民との協働	事業概要	総事業費 (千円)	R8 事業費 (予算) (千円)	R9 事業費 (予算) (千円)	R10 事業費 (予算) (千円)	担当課等
14 農林業の振興	新規就農者農地確保等支援事業	継続			新規就農者が市内の農地を賃借して営農を開始する際に発生する賃料等の経費を支援することで、安定して農地を利用できる担い手を増やし、本市の農地保全と地域農業の持続性を確保する。	1,987	751	618	618	農林課
	香美市新規就農者サポートハウス応援事業	継続			耕作放棄地の増加や農地の縮小を防ぎ、施設園芸に意欲のある新規就農者を支援することを目的に、離農や規模縮小を検討している園芸用ハウスの所有者が、親族以外で新規に就農する者へハウス付き農地を貸し出す際に、その所有者に対し奨励金を交付する。 これにより、新規就農者が施設農業にスムーズに取り組める環境を整え、地域の農業活性化を図る。	900	300	300	300	農林課
	香美市新規参入者支援事業費補助金	継続			就農希望者が地域の農業者のもとで就農前研修を受ける期間中に、研修生と受入農家へ補助金を交付し、安定した受入体制の構築と新規就農者の定着を支援する。	5,850	1,950	1,950	1,950	農林課
	多面的機能支払交付金	継続			農地や農業施設の適切な保全管理を通じて、遊休農地の発生を抑制するとともに、農村地域の多面的な機能の維持・向上を図り、持続可能な地域社会を実現するため、地域住民と農業者が連携して活動組織を設立し、5年間の活動計画と規約を定め、その計画に沿って農地や農業用施設等の保全活動を共同で実践する。市は組織が定めた活動の実施状況を確認し、交付金を交付する。	126,450	42,150	42,150	42,150	農林課
	中山間地域等直接支払交付金事業	継続			中山間地域等の農業者等が集落協定を締結し、協定に基づき活動を実施した場合、市が実施状況を確認のうえ交付金を交付し、地域の営農継続と遊休農地の発生防止を図る。	290,382	96,794	96,794	96,794	農林課
	地域活性化総合補助金(農業用施設整備事業)	継続			集落機能の維持・再構築を図るため、農業者等が行う耕作道・用排水路整備事業に対し補助する。	10,500	3,500	3,500	3,500	農林課
	林業婦人部補助金	継続			林業経営の改善に必要な調査、研究、地域林業の発展向上に貢献する事業に対し、年間100,000円を補助する。	300	100	100	100	農林課
	香美市木材住宅支援事業	継続	○		香美市産乾燥木材を使用して香美市に木造住宅を建設しようとする者に対し、予算の範囲内で補助金を交付する。令和2年度から2期目となり、5か年間の事業計画(25件×5年間)を実施する。	20,000	20,000	0	0	農林課
	香美市林業担い手対策支援事業	継続	○		森林環境譲与税を活用して、市内林業事業者の新規就業者に係る人件費及び指導者の雇用に係る経費を支援する。	90,960	30,960	30,000	30,000	農林課
開設事業	新規			効率的な林業経営と適切な森林整備を行うため、(6路線)開設を進める。	492,459	164,153	164,153	164,153	建設課	

政策	事業名	新規・継続	総合戦略該当	市民との協働	事業概要	総事業費 (千円)	R8 事業費 (予算) (千円)	R9 事業費 (予算) (千円)	R10 事業費 (予算) (千円)	担当課等
14 農林業の振興	改良事業	新規			施設の損傷が顕著に現われる前に、計画的かつ予防的な修繕等の保全対策を行い、長寿命化を図ることによってランニングコストを低減することを目的とする。	165,000	65,000	50,000	50,000	建設課
	有害鳥獣捕獲対策事業	継続			有害鳥獣を捕獲に対する報償費。ニホンジカ10,000円(4/1～3/31)、25,000円～30,000円(香美市個体数調整)、イノシシ10,000円、サル20,000円、カラス 1,000円、ノウサギ・ハクビシン 2,000円	139,614	46,538	46,538	46,538	農林課
	有害獣被害防止事業	継続			農業者が設置する侵入防止柵の整備について、ステンレス線入りネット・鉄柵整備は5/6補助(限度額400,000円)、2戸以上連担し10a以上の受益がある場合は、3/4補助(限度額500,000円)。サル用被害防止柵3/4補助(限度額100,000円)。それ以外の農業者による整備は1/2補助(限度額50,000円)。また、サルイノシシ シカの捕獲檻の購入費に対し2/3補助(限度額66,000円)、小動物用捕獲檻の購入費に対し1/2補助(限度額50,000円)、囲いわなの資材費等に対し2/3補助(限度額333,000円)。わな猟初心者に対し、くくりわな購入費定額10,000円補助。第一種狩猟免許取得者に対し3/4補助(限度額80,000円)、わな猟免許取得者に対し定額補助(事前講習会費定額10,000円、診断書料上限2,000円)	20,784	6,928	6,928	6,928	農林課
	鳥獣被害防止総合対策交付金事業	継続			有害鳥獣を捕獲した際の報償費であるニホンジカ10,000円(4/1～10/31)、イノシシ10,000円(4/1～10/31)、サル 20,000円(4/1～翌年3/31)に対し、上乗せの報償費。シカ、イノシシ成獣7,000円、サル成獣8,000円、シカ、イノシシ、サル幼獣1,000円	31,800	10,600	10,600	10,600	農林課
	地産地消促進事業	継続			事業の実施を地域生産者に委託することにより、子どもたちが地域の農作業を体験できる場を提供し、田植えから収穫までの一連の作業を生産者が直接指導する。	525	175	175	175	農林課
	15 商工業の振興	伝統的工芸品産業支援事業費補助金	継続			本市の伝統的工芸品及び伝統的特産品産業を後世に伝えていくため、後継者の確保及び育成を目的として、指定を受けた団体又は事業者が実施する学校形式による育成施設での研修等に対し補助金を交付する。	2,742	914	914	914
伝統的工芸品産業等後継者育成対策事業費補助金		継続			本市の伝統的工芸品及び伝統的特産品産業を後世に伝えていくため、後継者の確保及び育成を目的として、指定を受けた団体又は事業者が実施する研修生を支援する事業及び学校形式による育成施設の管理運営に対し補助金を交付する。	50,982	16,994	16,994	16,994	商工観光課
商工会商工業対策事業補助金		継続			商工会が主催する刃物まつりに対し、助成する。	3,000	1,000	1,000	1,000	商工観光課

政策	事業名	新規・継続	総合戦略該当	市民との協働	事業概要	総事業費 (千円)	R8 事業費 (予算) (千円)	R9 事業費 (予算) (千円)	R10 事業費 (予算) (千円)	担当課等
15 商工業の振興	香美市鍛冶屋創業支援事業費補助金	新規	○		本市の伝統工芸品である土佐打刃物を継承していくことを目的に、本市にある鍛冶屋創生塾を卒業後、本市で鍛冶屋を創業する者に対して補助金を交付する。	9,000	3,000	3,000	3,000	商工観光課
	お土産開発事業補助金	新規			「あんぱん」放送をきっかけに観光客の増加が見込まれるため、香美市内に主たる事務所を置く事業者、協同組合等、商工会及び市民活動団体が、観光客に対して香美市や、やなせたかし先生をPRできるような訴求力の高いお土産品の開発を目的として補助金を交付する。	1,200	400	400	400	商工観光課
	土佐フードビジネスクリエーター人材創出事業補助金	継続			食品産業に競争優位性をもたらす研究開発人材の育成を図るため、高知大学が実施する土佐フードビジネスクリエーター人材創出事業の受講者に助成する。	450	150	150	150	地域創生課
	地域電子マネーkamica事業	継続			地域電子マネーkamicaを活用したキャッシュレス化を推進する。	78,588	26,196	26,196	26,196	商工観光課
	地域づくり支援員配置事業	継続			商店街の中心に位置するT.Garden Nakamachi98(旧ふらっと中町)で、空き店舗対策の推進と商店街活性化による交流人口の増大と産業振興に資することを目的とし、地域づくり支援員を雇用する。	9,483	3,161	3,161	3,161	商工観光課
	移動スーパー支援事業	継続			移動スーパー事業を行う事業者等を支援することにより、中山間での買い物困難地域における買い物環境の改善を図るとともに、住民が中山間地域で安心して暮らすための環境づくりを行う。	2,700	900	900	900	地域創生課
	香美市地域商業活性化支援事業費補助金	新規			地域住民の生活の利便性の確保・向上を図ることを目的として、補助金を交付する。	15,000	5,000	5,000	5,000	商工観光課
	企業立地促進条例奨励事業	継続	○		指定した奨励企業に対して、操業奨励金、雇用奨励金、排水処理施設奨励金を助成する。	6,900	2,300	2,300	2,300	商工観光課
16 観光の振興	香美市観光協会運営事業	継続	○		(一社)香美市観光協会が行う、観光に関する情報収集及び宣伝、観光資源の磨き上げ、観光・物産に関するイベントの開催、地域特産品の販路拡大及び開発、旅行商品の開発等、観光振興に係る事業を推進するための運営費を補助する。	40,800	13,600	13,600	13,600	商工観光課
	塩の道香美市保存会事業	継続	○		文化庁歴史の道100選に選ばれた土佐塩の道の道整備やスタッフ育成するため、塩の道香美市保存会が塩の道の維持・管理に要する経費を補助する。	450	150	150	150	商工観光課
	べふ峡温泉等再生・運営事業	新規			運営事業者が不在となっている物部町別府地区の「べふ峡温泉」、「べふ峡休憩所」の運営を必須とし、選択制により、「別府峡キャンプ場」及び「農林漁業体験実習館」をも運営し、自らのアイディアで投資して再生し、本市が求める施設運営を実施する事業者を公募することにより、地域を広く市外に周知し、交流人口を増やし、地域の価値を高める。	6,000	4,000	1,000	1,000	商工観光課

政策	事業名	新規・継続	総合戦略該当	市民との協働	事業概要	総事業費 (千円)	R8 事業費 (予算) (千円)	R9 事業費 (予算) (千円)	R10 事業費 (予算) (千円)	担当課等
16 観光の振興	奥物部ふるさと物産館指定管理	継続			奥物部ふるさと物産館を適当な団体等に指定管理することにより、適切な運営管理を行う。	11,400	3,800	3,800	3,800	物部支所
	ライダーズイン奥物部指定管理	継続			ライダーズイン奥物部を適当な団体等に指定管理することにより、適切な運営管理を行う。	10,278	3,426	3,426	3,426	物部支所
	ザ・シックスダイアリーかほくホテルアンドリゾート指定管理	継続			ザ・シックスダイアリーかほくホテルアンドリゾートの(株)香北ふるさとみらいへの指定管理料。	25,500	8,500	8,500	8,500	商工観光課
	日ノ御子河川公園キャンプ場維持管理	継続			日ノ御子河川公園キャンプ場の施設改修を行い、適切な団体等に指定管理することにより、適切な運営管理を行う。	10,200	3,400	3,400	3,400	香北支所
	物部川DMO協議会運営事業補助金	継続	○		南国市、香南市、香美市の広域観光を行う。まず、県外の子育て世代をターゲットとし、外国人観光客へ広げていく。「観光を軸とした経済活性化モデル(観光×6次化による経済活性化モデル)」の構築を目指す。	21,000	7,000	7,000	7,000	商工観光課
	龍河洞エリア活性化事業	継続	○		龍河洞エリアにおいて、観光客の安全や利便性、満足度向上のための改修等に対して補助金を交付する。	2,000	2,000	0	0	商工観光課
17 地域産業の振興と就業機会確保の総合的な推進	香美市いんふおめーしょん指定管理	継続			(一社)香美市観光協会へのいんふおめーしょん運営に対する指定管理料。無休で、9:00～17:00で営業。	19,500	6,500	6,500	6,500	商工観光課
	創業支援計画に基づく創業支援事業	継続			平成28年5月20日付で認定を受け、平成30年12月26日に変更認定を受けた香美市の創業支援等事業計画(H28-R11)に基づき、香美市内で創業(既に創業している方が、別の業種での創業をする場合、いわゆる第2創業も含まれる。)を始めた方と考えている方に、香美市商工会と共に相談や創業支援機関への橋渡しを行う。	9,000	3,000	3,000	3,000	商工観光課
	香美市サテライトオフィス等設置促進事業費補助金	継続	○		本市産業の発展及び安定的な雇用の確保を目的として、IT・コンテンツ企業等に対して、雇用奨励金や事業所の設置・運営に必要な経費を補助することで、企業誘致を促進する。	7,650	2,550	2,550	2,550	商工観光課
18 子育て支援の充実	延長保育事業(保育標準時間の実施)	継続			あけぼの保育園で12時間保育、ひまわり保育園で11.5時間保育を実施する。あけぼの・美良布・ひまわり保育園で、土曜日の11時間以上の保育を実施する。なかよし保育園で、3～5歳児の土曜日11時間保育を実施する。	1,800	600	600	600	教育振興課
	低年齢児保育等促進事業	継続	○		低年齢児の途中入所については年間を通じて希望者が多いことから、各々の保育所において安定的に低年齢児保育を実施できるよう、低年齢児保育を担当する保育士を確保することにより、年度途中入所の需要に対応する。	3,909	1,303	1,303	1,303	教育振興課

政策	事業名	新規・継続	総合戦略該当	市民との協働	事業概要	総事業費 (千円)	R8 事業費 (予算) (千円)	R9 事業費 (予算) (千円)	R10 事業費 (予算) (千円)	担当課等
18 子育て支援の充実	家庭支援推進保育事業	継続			家庭環境に配慮を要する園児に対して、家庭訪問・子育て相談等の支援を行うことにより、よりきめの細かい保育が実施できるよう取り組む。(なかよし・あけぼの保育園) 支援を要する児童の保育の質を高めるために特別支援保育コーディネーターと連携し、クラス担任とともに保護者等の相談、支援にあたる。	13,128	4,376	4,376	4,376	教育振興課
	病児保育事業	継続			保育中に体調不良となった園児について、保護者の迎えが来るまで専用の部屋等で保育を実施する。(なかよし・ひまわり保育園)	27,870	9,290	9,290	9,290	教育振興課
	多子世帯保育料軽減事業	継続	○		満18歳に満たない児童を3人以上扶養している世帯で、第3子以降の児童のうち3歳未満(申請年度4月1日時点)の児童の保育料を軽減する。保育所は保育料の全額、届出認可外保育施設は5万円を上限として軽減する。ただし、子育てための施設等利用給付を受けている場合は、月額5万円から当該給付月額を差し引いた額を限度とする。	48,000	16,000	16,000	16,000	教育振興課
	美良布保育園施設整備事業	継続			美良布保育園建設基本計画により、美良布保育園を建築する。	90	30	30	30	教育振興課
	乳幼児医療費助成事業	継続	○		0歳から就学前の乳幼児を対象に、保険診療分の医療費の自己負担金を全額助成する。	117,000	39,000	39,000	39,000	福祉事務所
	児童医療費助成事業	継続	○		小学校1年生から高校3年生相当までの児童を対象に、保険診療分の医療費の自己負担金を全額助成する。	191,550	63,850	63,850	63,850	福祉事務所
	ひとり親家庭医療費助成事業	継続			ひとり親家庭で助成対象世帯の保険診療分医療費の自己負担金を全額助成する。	57,000	19,000	19,000	19,000	福祉事務所
	放課後児童健全育成事業	継続			保護者が労働等により昼間いない小学校に就学している概ね10歳未満の児童に対し、授業の終了後に児童厚生施設等を利用して安全で健やかな遊び及び生活の場を提供する。	577,345	176,559	200,393	200,393	教育振興課
	地域子育て支援拠点事業	継続	○		地域の子育て支援の充実を目的に、乳幼児及びその保護者の交流の場の提供と促進、子育て相談、情報提供、子育てに関する講習等の実施、関係機関等との連携等その他の援助を行う。(子育てセンターびらふ・なかよし)	52,284	17,428	17,428	17,428	教育振興課
	一時預かり事業(幼稚園型)	継続	○		幼稚園又は認定こども園で幼稚園等に在籍する満3歳以上の幼児で教育時間の前後又は長期休業日等に当該幼稚園等で一時預かりを実施する。	13,989	4,663	4,663	4,663	教育振興課
	一時預かり事業(一般型)	継続	○		保育所、幼稚園、認定こども園等を利用していない香美市内に住所を有する就学前の児童を対象に、一時的に家庭での保育が困難となった等の理由やリフレッシュのために、昼間において保育所等で乳幼児の一時預かりを実施する。(子育てセンターなかよし・びらふ・第二土佐山田幼稚園)	16,845	5,615	5,615	5,615	教育振興課

政策	事業名	新規・継続	総合戦略該当	市民との協働	事業概要	総事業費 (千円)	R8 事業費 (予算) (千円)	R9 事業費 (予算) (千円)	R10 事業費 (予算) (千円)	担当課等
18 子育て支援の充実	子育て援助活動支援事業(ファミリーサポートセンター事業)	継続	○		乳幼児や小学生等の児童を有する子育て中の労働者や主婦等を会員として、児童の預かりの援助を受けたい者と当該援助を行いたい者との相互援助活動に関する連絡、調整を行う。	13,500	4,500	4,500	4,500	教育振興課
19 未来を拓く子どもの育成	教育DX推進事業	継続			文部科学省の「GIGAスクール構想」に基づき整備した教育用端末を活用し、児童生徒の確かな学力向上を図るとともに、市が進めてきた探究的学習の発展を目指す。	184,850	126,850	29,000	29,000	教育振興課
	よってたかって生涯学習フォーラム	継続			高知県立山田高等学校等を会場に、小中高校生の活動報告や各種団体の共演による住民参加型のフェスティバルを開催する。	5,817	1,939	1,939	1,939	生涯学習振興課
	香美市よってたかって学園都市推進事業	継続	○		①園児や小中学生に郷土が誇る文化施設、文化遺産、自然の見学や体験活動を通して香美市の良さを感じる気持ちを醸成する。また、香美のくらし(副読本)を活用した授業実践を推進する。 ②地元にある高知工科大学と連携し、理数系を中心とした授業での連携を実施するとともに、小中学生を対象とした理科実験等の理科教室を開催する。	450	150	150	150	教育振興課
	香美市こども教室(放課後こども教室推進事業)	継続			子どもたちの健全な育成を図ることを目的とし、いろいろなことを学び体験できる場所を提供するために実施する。(野外体験・将棋・料理・パソコン・コーラス・理科教室等)	4,197	1,399	1,399	1,399	中央公民館
	コミュニティ・スクール推進事業	継続			地域が学校運営に参画できる学校運営協議会を設置し、学校の自己評価に対して評価をいただき、学校運営の改善に活かす。	4,437	1,479	1,479	1,479	教育振興課
	キャリアチャレンジデイ	継続			全中学2年生を対象として、職業観・勤労観を育むことを目的とした体系的なキャリア教育プログラムを実施する。	2,694	898	898	898	教育振興課
	地域教育振興支援事業	継続			①学力向上対策支援員:学力向上を目指し、各校に支援員を配置する。 ②香美市教職員研修会、学びをつなぐ学校づくり研究会:共に学びあう授業・探究的な学習の創造をテーマとし、小中の視点から課題を解決し、児童生徒の資質・能力を高める研究会を実施する。 ③先進校視察:県内外先進校を視察し、より質の高い授業の創造を目指す。 ④研究指定校事業:指定校の教職員が専門性や授業力を高めるとともに、実践を共有し、市内に展開できるモデルを示す。 ⑤情報活用能力の向上:ICT支援員を配置し、教職員・児童生徒の情報活用能力の育成を目指す。	14,577	4,859	4,859	4,859	教育振興課
	国際バカロレア教育推進事業	継続	○		大宮小学校、香北中学校を探究モデルとし、両校の教育の充実を図るとともにその成果を広く香美市内の学校に発信する。	16,830	5,610	5,610	5,610	教育振興課

政策	事業名	新規・継続	総合戦略該当	市民との協働	事業概要	総事業費 (千円)	R8 事業費 (予算) (千円)	R9 事業費 (予算) (千円)	R10 事業費 (予算) (千円)	担当課等
19 未来を拓く 子どもの育成	外国青年招致事業	継続			子どもたちが外国語に慣れ親しみながら、コミュニケーション能力の素地や基礎を養うことができるよう、資質に恵まれた外国語指導助手を保小中学校に配置し、外国語教育及び国際理解教育の充実を図る。	106,176	35,392	35,392	35,392	教育振興課
	到達度把握・授業評価システム推進事業	継続			基礎学力の定着と学力の向上を図るため、児童生徒の到達度検査や子どもによる授業評価の結果を基礎データとして、校内研修等を通じて個々の実態に応じた指導や分かる楽しい授業づくりを学校全体として組織的に構築する。	20,718	6,906	6,906	6,906	教育振興課
	補導部事業	継続			【街頭補導活動】 ・防犯パトロールカー等による補導活動の実施 (早朝・午前・午後・夜間・夏期・「児童・園児交通安全の日」・「通学路安全の日」の補導活動、小中学校等の行事及び地域行事での巡回・協力活動) 【環境浄化活動】 有害図書類の回収(白いポストでの回収)(1回/月) 家庭の日の広報(1回/月)	1,875	625	625	625	生涯学習振興課
	育成部事業	継続			【香美市子ども会連合会事業】 土佐山田まつりへの参加、ピットリタイムマラソン大会の開催 【地域子ども会活動】(香美市内活動団体数:11団体) 地域子ども会活動の内容 新入生歓迎会、地域との交流活動、季節行事等 ※単位子ども会活動補助金は、香美市社会教育団体育成補助金を交付している。	5,820	1,940	1,940	1,940	生涯学習振興課
20 心豊かな生涯学習・生涯スポーツ活動の振興	香美市市民大学	継続			対象を市内及び近隣市町村住民とし、豊富な知識や教養を身につけ、豊かで潤いのある社会を創造するための学びの場として実施する。8月下旬から9月下旬にかけて健康講座、人権講座(隔年)を含む講座を中央公民館を会場として開催する。	4,332	1,444	1,444	1,444	生涯学習振興課
	市民セミナー	継続			市民に内容豊かな学習の場を提供することにより、日々の生活意欲の向上を図ることや、受講者同士の親交の輪を広げることをねらいとし、世代や男女の区別なく広く開かれた講座を開催する。	759	253	253	253	生涯学習振興課
	図書館事業	継続			経済的状況や環境に左右されることなく、全ての市民に「知の再分配」と「情報の公平なアクセス」を担保し、等しく『学ぶ権利』と『楽しむ権利』を保障し、地域全体の文化資本を豊かにするため図書館資料の貸出しをする。	25,500	8,500	8,500	8,500	生涯学習振興課
	貸館事業	継続			大ホール・談話室・茶室・会議室(2・3階)・研修室(2・3階)・料理実習室・視聴覚室・武道室を9時から22時の間(午前、午後、夜間に区分)貸館している。	52,170	17,390	17,390	17,390	生涯学習振興課

政策	事業名	新規・継続	総合戦略該当	市民との協働	事業概要	総事業費 (千円)	R8 事業費 (予算) (千円)	R9 事業費 (予算) (千円)	R10 事業費 (予算) (千円)	担当課等
20 心豊かな生涯学習・生涯スポーツ活動の振興	香美市体育大会	継続			男女バレーボール、ペタンク、ソフトボール、卓球、バドミントン、ゲートボール、ソフトテニス、弓道を種目とする体育大会を開催する。	1,820	620	600	600	生涯学習振興課
	ファミリースポーツフェスティバル	継続			市スポーツ推進委員の指導を主に、レクリエーションスポーツを広く普及させ、生涯スポーツの振興を行い、健康で豊かな市民生活の形成に寄与する。	300	100	100	100	生涯学習振興課
21 人権尊重の地域づくりの推進	人権啓発事業 (人権啓発活動地方委託事業)	継続			じんけんフェスティバルや人権の花運動の実施、じんけんカレンダーの作成を行う。	3,762	1,454	1,154	1,154	総務課
	学習会・啓発活動	継続			香美市民を対象に人権学習会を行う。また、関係団体とともに、イベント時の啓発物の配布や立哨を行う。その他、人権看板設置、のぼり旗の掲揚。	666	222	222	222	総務課
	交流事業	継続			地域間・世代間・障害者・外国人等の交流を行う。 寄せ花教室、ふれあいウォーキング等。	507	169	169	169	総務課
	デイサービス事業	継続			年間44回実施／1回の利用者12人程度 日常生活訓練・社会適応訓練・創作活動・人権学習・交通安全学習・給食等の実施。	5,328	1,776	1,776	1,776	総務課
	人権教育推進事業	継続			人権教育推進のため、市内各所で研修、講演会等を開催し、人権教育の推進を図る。	609	203	203	203	総務課
	男女共同参画事業	継続			学習会等の実施により、男女共同参画社会の実現を目指し、市民への啓発を行う。	561	187	187	187	総務課
22 地域文化の保護・継承と創造	文化財保護事業	継続			香美市の豊かな文化財を適切に保護・活用し、伝統文化の継承・育成に取り組む保存会等へ補助金を提供し、地域に息づく貴重な文化財を未来へと繋ぎ、地域の活性化と文化的な豊かさを育みます。 また、市民が地域の歴史や文化に触れる機会を創出し、生涯学習の推進に貢献します。	46,484	16,484	15,000	15,000	生涯学習振興課
	香美市芸術祭	継続			俳句、短歌、写真、社交ダンス、芸能、文化展示、合唱など、多岐にわたる芸術文化活動を展開し、市民の皆様が身近に文化や芸術に触れ、鑑賞する機会を提供する。	1,500	500	500	500	生涯学習振興課
	美術館事業	新規			・企画展及びその関連企画の開催 ・出前授業やワークショップの開催	17,676	5,892	5,892	5,892	生涯学習振興課
23 合理的、効率的行政運営の推進	広報誌・SNS等による情報発信	新規		○	「住民へのきめ細やかな情報提供」、「行政の透明性・信頼性の向上」、「住民参加の促進」、「地域の一体感の醸成」、「災害時などの危機管理」といった地域の発展と住民福祉の向上に貢献するため、多様なツールを適切に使い分け、組み合わせることで、より効果的な広報活動を実現させる。	29,008	9,616	9,696	9,696	総務課
25 市民と共に歩むまちづくりの推進	行政連絡会	継続		○	市内全自治会長と市執行部、市議会議員らが一堂に会し、香美市からの報告や市の課題について考える場として年1回開催する。	11,520	3,840	3,840	3,840	地域創生課

政策	事業名	新規・継続	総合戦略該当	市民との協働	事業概要	総事業費 (千円)	R8 事業費 (予算) (千円)	R9 事業費 (予算) (千円)	R10 事業費 (予算) (千円)	担当課等
25 市民と共に歩むまちづくりの推進	まちづくり委員会	継続		○	市民のまちづくりへの参画を促し、協働のまちづくりを推進するため、団体の代表や公募の委員により香美市の抱える様々課題について協議を行う。	840	280	280	280	地域創生課
	香美市学生地域活動支援事業	継続	○	○	地域の大学、専門学校、高等学校と地域住民の交流により、地域振興や課題解決するための学校又は学生団体の活動を支援する。	9,000	3,000	3,000	3,000	地域創生課
	結婚新生活支援事業	継続	○		結婚を機に新たに物件を購入又は賃貸する際に要した費用のうち、物件の購入費・賃料・敷金・礼金・共益費・仲介手数料、引越費用の一部を補助する。	11,700	3,900	3,900	3,900	地域創生課
	少子化対策事業	継続	○		出合いの機会の提供や講座の開催、サポートシステムの紹介など、結婚への支援を希望する独身者に対する取り組みを進める。	30,969	10,323	10,323	10,323	地域創生課
	地域づくり支援員事業	継続			中山間地域では過疎高齢化が進み、集落維持が困難になりつつある。地域住民同士の繋がりはもとより、近隣集落とも連携しながら集落維持・活性化に取り組むため、地域づくり支援員を雇用し、持続可能な地域づくりに取り組む。	21,177	7,059	7,059	7,059	地域創生課
	集落活動センター事業	継続	○		中山間地域で、愛着のある住み慣れた地域で暮らしつづけるために、地域住民が主役となり、その地域で必要な仕組みを構築し、集落の維持・再生を目指す取り組みを行う。	49,140	5,210	21,965	21,965	地域創生課
	地域活性化総合補助金	継続			自治会及び市民団体が地域の振興、福祉の向上並びにコミュニティの形成及び運営を図るため、産業経済、文化・交流、社会生活機能の向上を図るために実施される事業に要する経費の一部に対し、予算の範囲内において補助金を交付する。	33,000	11,000	11,000	11,000	地域創生課
	地区公民館事業	継続			繁藤・平山・香長・山田・明治・岩村・楠目・片地・佐岡・美良布・物部の11地区公民館で、地域の特性を生かした文化展・高齢者学級・ウォーキング・各種スポーツ教室などに取り組んでいる。	30,957	10,319	10,319	10,319	生涯学習振興課
26 高知工科大学と共に歩むまちづくりの推進	高知工科大学との連携事業	継続			高知工科大学との連携協定を基に、連携事業を展開する。香美市・高知工科大学連携協議会を軸に、個別の研究成果の地域還元から学生生活支援まで幅広く取組を進める。	0	0	0	0	地域創生課