

## 地域計画

策定年月日	令和7年3月31日
更新年月日	令和7年11月26日 (第3回)
目標年度	令和16年度
市町村名 (市町村コード)	香美市 (39212)
地域名 (地域内農業集落名)	明治地域 (古町・八王子・小島・原東・原西・岩積・中野・戸板島)

注:「地域名」欄には、協議の場が設けられた区域を記載し、農林業センサスの農業集落名を記載してください。

## 1 地域における農業の将来の在り方

## (1) 地域計画の区域の状況

区域内の農用地等面積(農業上の利用が行われる農用地等の区域)	149 ha
① 農業振興地域のうち農用地区域内の農地面積	149 ha
② 田の面積	146 ha
③ 畑の面積(果樹、茶等を含む)	3 ha
④ 区域内において、規模縮小などの意向のある農地面積の合計	ha
⑤ 区域内において、今後農業を担う者が引き受ける意向のある農地面積の合計	3.1 ha
(参考)区域内における〇才以上の農業者の農地面積の合計	ha
うち後継者不在の農業者の農地面積の合計	ha
(備考)	

注1:①については、農業振興地域担当部局と調整の上、記載してください。

2:②及び③については、農業委員会の農地台帳の面積(現況地目)に基づき記載してください。

3:④については、規模縮小又は離農の意向のある農地面積を記載してください。

4:⑤については、区域内に特定することができない場合には、引き受ける意向のあるすべての農地面積を記載の上、備考欄にその旨記載してください。

5:(参考)の区域内における〇才以上の農業者の農地面積等については、できる限り記載するように努めてください。

6:「区域内の農用地等面積」に遊休農地が含まれている場合には、備考欄にその面積を記載してください。

## (2) 地域農業の現状及び課題

地域の全体が平地で形状の良い農地が多く、農業水利の条件も良く、担い手も多い。

基盤整備を実施した地区は、ニラやネギを栽培する若手の農業者や後継者がいる農家は耕地の規模拡大、ハウス等施設への設備投資を進めている。農業法人の耕地面積規模も広大である。用排水路や農道は基盤整備を実施して大分経つので施設の破損や老朽化が進んできている。

基盤整備を実施していない地区は、水路の破損や老朽化に加えて、農道の幅員や農地の区画も狭いため休耕地の新たな耕作者が見つからないので遊休農地が発生してきている。

戸板島地区は担い手の努力により遊休農地は発生していないが、地区の共同活動などへの参加者も固定化してきて負担が大きくなっている。

園芸作物の栽培が盛んな地域であるため、規模拡大には限界がある。また、ニラのそぐり手不足も進んできているため規模拡大の阻害要因となってきた。

## (3) 地域における農業の将来の在り方(作物の生産や栽培方法については、必須記載事項)

農地の貸し手、売り手希望の情報や空きハウスの情報を市、農業委員等関係機関と共有し、若手の担い手や新規就農者の農地確保を支援していく体制を整備する。

農業法人が連作障害防止のため休耕する農地を活用して飼料作物を栽培し、畜産農家との連携を図っていく。

中野地区においては、休耕地を活用したWCS、飼料用米の栽培を進めていき、畜産農家との連携を図っていく。

## 2 農業の将来の在り方に向けた農用地の効率的かつ総合的な利用に関する目標

## (1) 農用地の効率的かつ総合的な利用に関する方針

農地バンクへの貸付けを進めつつ、担い手への農地の集積・集約化を基本としつつ、担い手の農作業に支障がない範囲で農業を担う者により農地利用を進める。

(2)担い手(効率的かつ安定的な経営を営む者)に対する農用地の集積に関する目標			
現状の集積率	19	%	将来の目標とする集積率
			21 %
(3)農用地の集団化(集約化)に関する目標			
担い手が利用する農地面積の団地数及び面積は、84箇所、平均37a(令和6年度時点) 団地数の半減及び団地面積の拡大を進める。(令和16年度)			

3 農業者及び区域内の関係者が2の目標を達成するためとるべき必要な措置

(1)農用地の集積、集団化の取組
農地中間管理機構を活用して、人・農地プラン中心経営体など担い手や規模拡大意向の農業者の団地面積の拡大を進めるとともに、担い手への農地集積を進める。
(2)農地中間管理機構の活用方法
農地の貸付希望者に対し、機構への貸付けを促進し、担い手の意向を踏まえながら集約化を図っていく。
(3)基盤整備事業への取組
<p>農業者や土地所有者の意向を把握しながら、水路、農道等の長寿命化のための基盤整備事業の活用を進めていく。</p> <p>水田活用の多い地域では基盤整備により農地の区画の拡大や用排水路の改修を実施し、作業の効率化を進めていく。</p> <p>中野地区においては、担い手のニーズと地域の農業者の意向を踏まえながら農地区画の拡大や用排水路、農道を改良する基盤整備事業の活用を検討していく。</p> <p>戸板島地区においては、地区への用水取水口の通水機能を回復するため、推進体制を整えて基盤整備事業の活用を進めていく。</p>
(4)多様な経営体の確保・育成の取組
<p>多面的機能支払交付金事業に取り組む地区では、活動組織と連携しながら地域資源の保全管理に努めていく。</p> <p>新規就農希望者に対し、ネギとオクラといった二毛作から出荷までをパッケージ化した支援方法を研究して担い手支援センター、農業大学校などへPRし、新規就農者の確保を図っていく。</p>
(5)農業協同組合等の農業支援サービス事業者等への農作業委託の取組
多面的機能支払交付金活動組織等、農作業が受託できる組織を地域で育成していく。

以下任意記載事項（地域の実情に応じて、必要な事項を選択し、取組内容を記載してください）

<input type="checkbox"/> ①鳥獣被害防止対策	<input type="checkbox"/> ②有機・減農薬・減肥料	<input type="checkbox"/> ③スマート農業	<input type="checkbox"/> ④畑地化・輸出等	<input type="checkbox"/> ⑤果樹等
<input type="checkbox"/> ⑥燃料・資源作物等	<input type="checkbox"/> ⑦保全・管理等	<input type="checkbox"/> ⑧農業用施設	<input type="checkbox"/> ⑨耕畜連携等	<input type="checkbox"/> ⑩その他

【選択した上記の取組内容】

4 地域内の農業を担う者一覧(目標地図に位置付ける者)

属性	農業を担う者 (氏名・名称)	現状			10年後 (目標年度:令和 16 年度)				
		経営作目等	経営面積	作業受託 面積	経営作目等	経営面積	作業受託 面積	目標地図上 の表示	備考
			ha	ha		ha	ha		
	別紙のとおり		ha	ha		ha	ha		
			ha	ha		ha	ha		
			ha	ha		ha	ha		
			ha	ha		ha	ha		
			ha	ha		ha	ha		
			ha	ha		ha	ha		
			ha	ha		ha	ha		
			ha	ha		ha	ha		
			ha	ha		ha	ha		
			ha	ha		ha	ha		

計	31経営体		30.4 ha	0 ha		33.5 ha	0 ha	
---	-------	--	---------	------	--	---------	------	--

注1:「属性」欄には、認定農業は「認農」、認定新規就農者は「認就」、法人化を行うことが確実であると市町村が判断する  
 集落営農は「集」、基本構想水準到達者は「到達」、農業協同組合は「農協」、農業支援サービス事業者（農協を除く）は  
 「サ」、上記に該当しない農用地等を継続的に利用する者は「利用者」の属性を記載してください。  
 2:「経営面積」「作業受託面積」欄には、地域計画の対象地域内における農業を担う者の経営面積、作業受託面積  
 を記載してください。  
 3:農業を担う者に位置付ける場合は、できる限りその者から同意を得ていること。  
 4:作業受託面積には、基幹3作業の実面積を記載してください。なお特定農作業受託面積は、作業受託面積に含めず、  
 経営面積に含めてください。  
 5:備考欄には、農業を担う者として位置付けられた者に不測の事態に備えて、代わりに利用する者を記載するよう努め  
 てください。

5 農業支援サービス事業者一覧(任意記載事項)

番号	事業体名 (氏名・名称)	作業内容	対象品目
1	神通寺地区営農組合	耕起・代かき・田植え・稲刈・脱穀・耕耘・除草	水稻・飼料用米

6 目標地図(別添のとおり)

7 基盤法第22条の3(地域計画に係る提案の特例)を活用する場合には、以下を記載してください。

農用地所有者等数(人)		うち計画同意者数(人・%)	
-------------	--	---------------	--

注1:「農用地所有者等」欄には、区域内の農用地等の所有者、賃借人等の使用収益権者の数を記載してください。  
 注2:「うち計画同意者数」欄には、同意者数を記載してください。  
 注3:提案する地区の対象となる範囲を目標地図に明記してください。

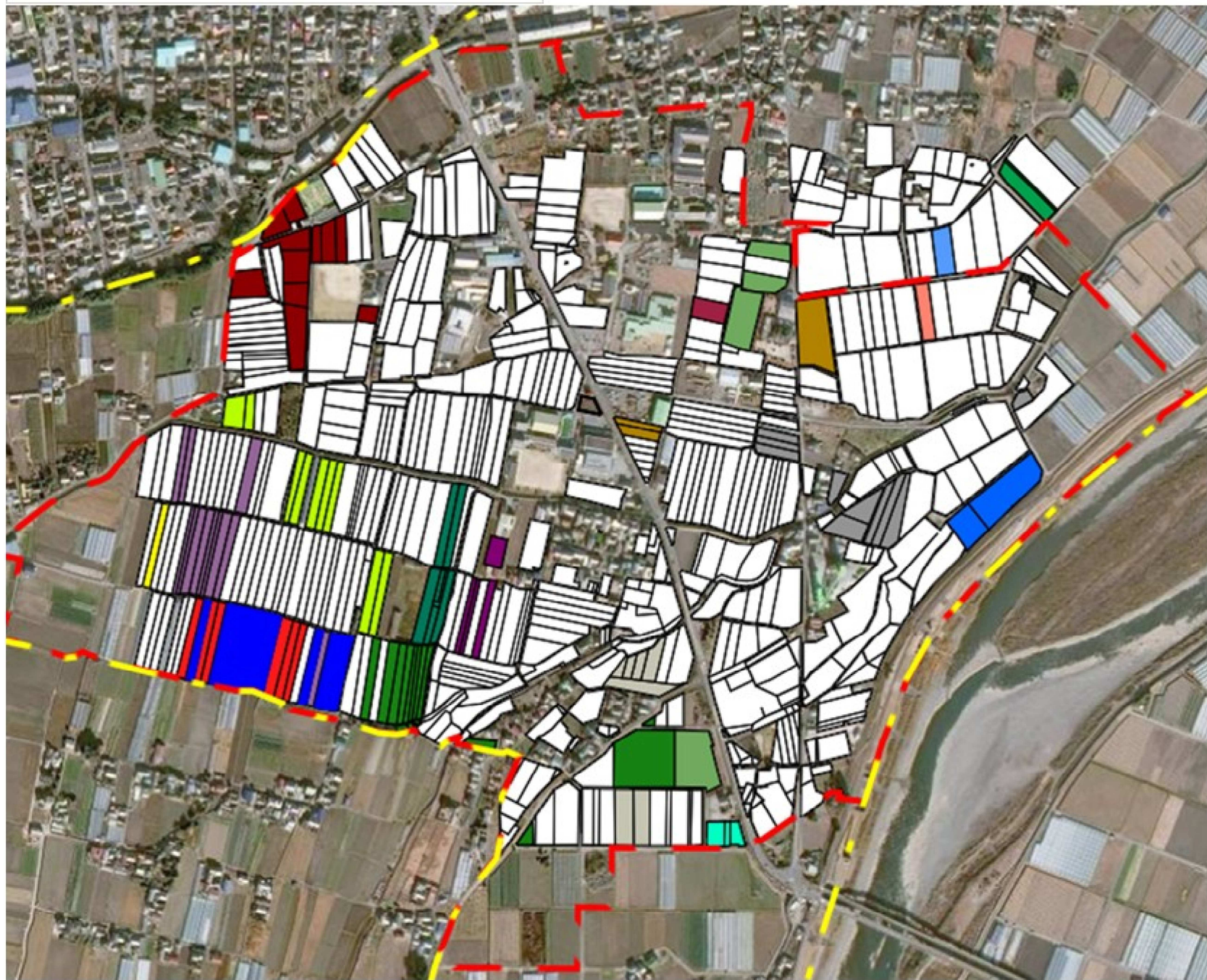
(留意事項)

農業を担う者を位置付ける際、これらの者の氏名が含まれた地域計画について、法令に基づく手続として、本人の同意なく、関係者の意見聴取や、地域計画の案の縦覧、地域計画の公告を行うことができますが、個人情報保有に当たっては、利用目的をできる限り特定し、本人から直接書面に記録された個人情報を取得するときは、あらかじめ、本人に対し、その利用目的を明示してください。  
 また、市町村の公報への掲載等とは別に、インターネットの利用により関係者以外の不特定多数に対して情報を提供する場合は、氏名を削除するなど配慮してください。  
 必要に応じて区域内の農用地の一覧を参考として添付してください。

4 地域内の農業を担う者一覧(目標地図に位置付ける者)

	属性	農業を担う者 (氏名・名称)	現状			10年後 (目標年度: 令和 16 年度)				
			経営作目等	経営面積	作業受託 面積	経営作目等	経営面積	作業受託 面積	目標地図上 の表示	備考
1	認農		施設ニラ・露地ニラ	0.5 ha	ha	施設ニラ・露地ニラ	0.5 ha	ha	11	
2	認農		ぶどう・梨	1.3 ha	ha	ぶどう・梨	1.3 ha	ha	14	
3	認農		施設小ネギ・水稲	4.9 ha	ha	施設小ネギ・水稲	5.3 ha	ha	18	
4	認農		施設小ネギ・水稲	0.1 ha	ha	施設小ネギ・水稲	0.1 ha	ha	24	
5	認農		施設小ネギ・水稲	1.5 ha	ha	施設小ネギ・水稲	1.7 ha	ha	26	
6	認農		施設小ネギ・水稲	0.1 ha	ha	施設小ネギ・水稲	0.1 ha	ha	27	共同申請者: 有
7	認農		施設小ネギ	0.2 ha	ha	施設小ネギ	0.2 ha	ha	33	
8	認農		施設ニラ・露地ニラ	0.5 ha	ha	施設ニラ・露地ニラ	0.5 ha	ha	43	
9	認農		施設ニラ	0.5 ha	ha	施設ニラ	0.8 ha	ha	51	
10	認農		施設ニラ・露地ニラ・水稲	0.5 ha	ha	施設ニラ・露地ニラ・水稲	0.5 ha	ha	53	
11	認農		施設小ネギ・水稲	1.0 ha	ha	施設小ネギ・水稲	1.0 ha	ha	62	共同申請者: 有
12	認農		施設オクラ・施設春菊	0.4 ha	ha	施設オクラ・施設春菊	0.5 ha	ha	64	
13	認農		施設小ネギ・水稲	0.6 ha	ha	施設小ネギ・水稲	0.6 ha	ha	67	
14	認農		施設ニラ・露地ニラ	0.7 ha	ha	施設ニラ・露地ニラ	0.7 ha	ha	85	
15	認農		施設小ネギ・水稲	2.1 ha	ha	施設小ネギ・水稲	2.5 ha	ha	86	
16	認農		施設ニラ・露地ニラ・施設オクラ	1.0 ha	ha	施設ニラ・露地ニラ・施設オクラ	1.0 ha	ha	89	
17	認農		施設小ネギ・水稲	0.8 ha	ha	施設小ネギ・水稲	0.8 ha	ha	100	
18	認農		施設シシトウ・水稲	0.1 ha	ha	施設シシトウ・水稲	0.1 ha	ha	109	
19	認農		施設小ネギ・水稲	0.7 ha	ha	施設小ネギ・水稲	0.7 ha	ha	115	
20	認農		施設ニラ・露地ニラ	0.2 ha	ha	施設ニラ・露地ニラ	0.2 ha	ha	117	共同申請者: 有
21	認農		施設ニラ・露地ニラ	2.3 ha	ha	施設ニラ・露地ニラ	3.1 ha	ha	119	
22	認農		施設小ネギ	0.5 ha	ha	施設小ネギ	0.7 ha	ha	140	
23	認農		施設ニラ・露地ニラ	0.1 ha	ha	施設ニラ・露地ニラ	0.1 ha	ha	145	
24	認農		水稲・施設軟弱野菜・露地軟弱野菜	1.8 ha	ha	水稲・施設軟弱野菜・露地軟弱野菜	2.4 ha	ha	152	
25	認農		施設ショウガ・露地ショウガ	2.2 ha	ha	施設ショウガ・露地ショウガ	2.2 ha	ha	158	
26	認農		水稲・WCS・キャベツ	2.2 ha	ha	水稲・WCS・キャベツ	2.3 ha	ha	159	共同申請者: 有
27	認農		生姜・水稲	0.2 ha	ha	生姜・水稲	0.2 ha	ha	162	
28	認農		水稲・施設軟弱野菜・露地軟弱野菜	0.6 ha	ha	水稲・施設軟弱野菜・露地軟弱野菜	0.6 ha	ha	165	
29	認農		施設ニラ・露地ニラ・水稲	0.6 ha	ha	施設ニラ・露地ニラ・水稲	0.6 ha	ha	166	
30	認就		ぶどう・オクラ	0.6 ha	ha	ぶどう・オクラ	0.6 ha	ha	172	
31	サ		水稲	1.6 ha	ha	水稲	1.6 ha	ha	467	
32				ha	ha		ha	ha		
33				ha	ha		ha	ha		
34				ha	ha		ha	ha		
35				ha	ha		ha	ha		
36				ha	ha		ha	ha		
37				ha	ha		ha	ha		
38				ha	ha		ha	ha		
39				ha	ha		ha	ha		
40				ha	ha		ha	ha		
41				ha	ha		ha	ha		
42				ha	ha		ha	ha		
43				ha	ha		ha	ha		
44				ha	ha		ha	ha		
45				ha	ha		ha	ha		
46				ha	ha		ha	ha		
47				ha	ha		ha	ha		
48				ha	ha		ha	ha		
49				ha	ha		ha	ha		
50				ha	ha		ha	ha		
51				ha	ha		ha	ha		
52				ha	ha		ha	ha		
53				ha	ha		ha	ha		
54				ha	ha		ha	ha		
55				ha	ha		ha	ha		
56				ha	ha		ha	ha		
57				ha	ha		ha	ha		
58				ha	ha		ha	ha		
59				ha	ha		ha	ha		
60				ha	ha		ha	ha		
61				ha	ha		ha	ha		
62				ha	ha		ha	ha		
63				ha	ha		ha	ha		

明治地区：土佐山田町山田・中野・岩積①

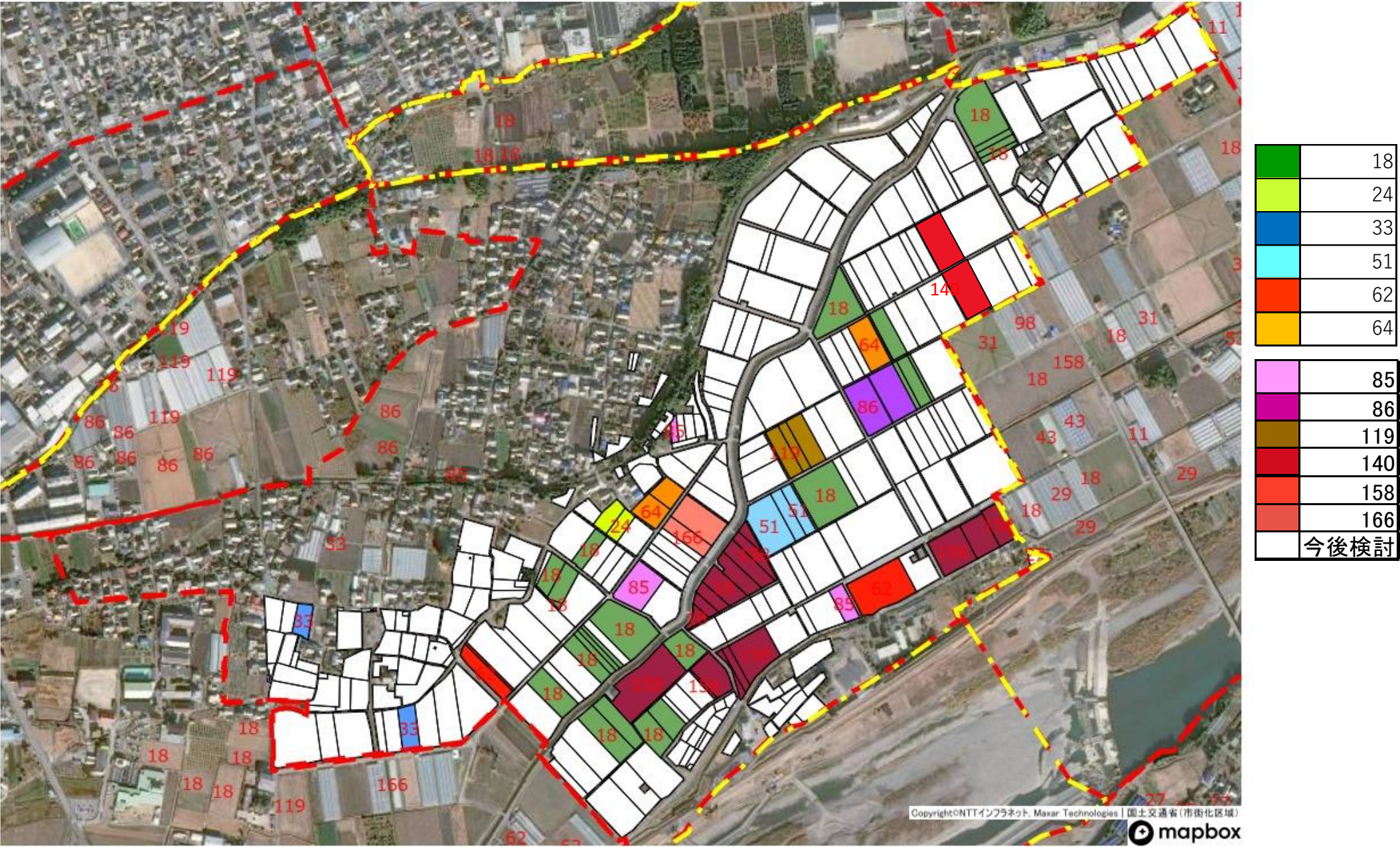


	14
	18
	26
	33
	43
	67

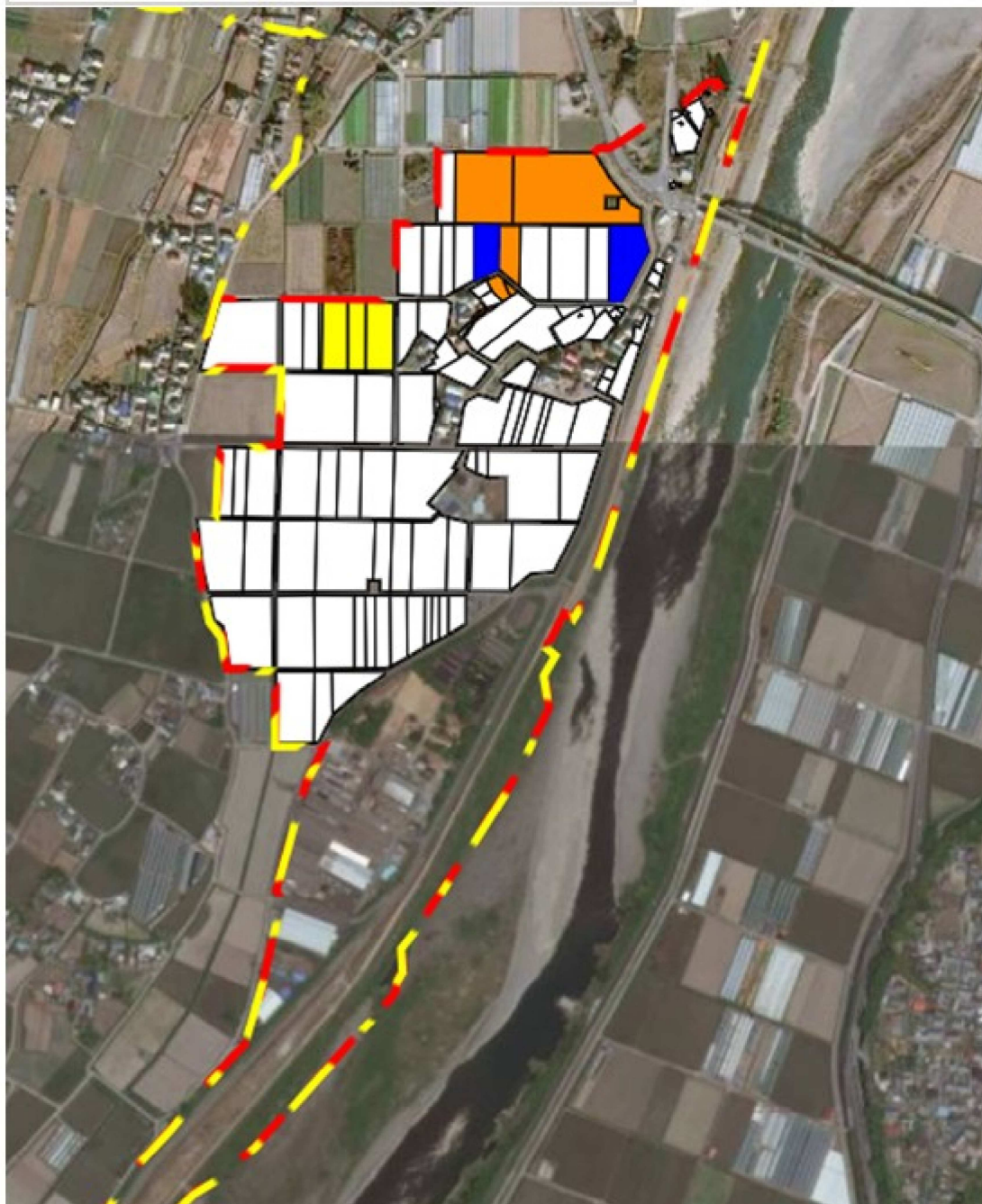
	86
	89
	100
	109
	115
	119

	162
	165
	166
	467
	今後検討

明治地区：山田・中野・岩積②

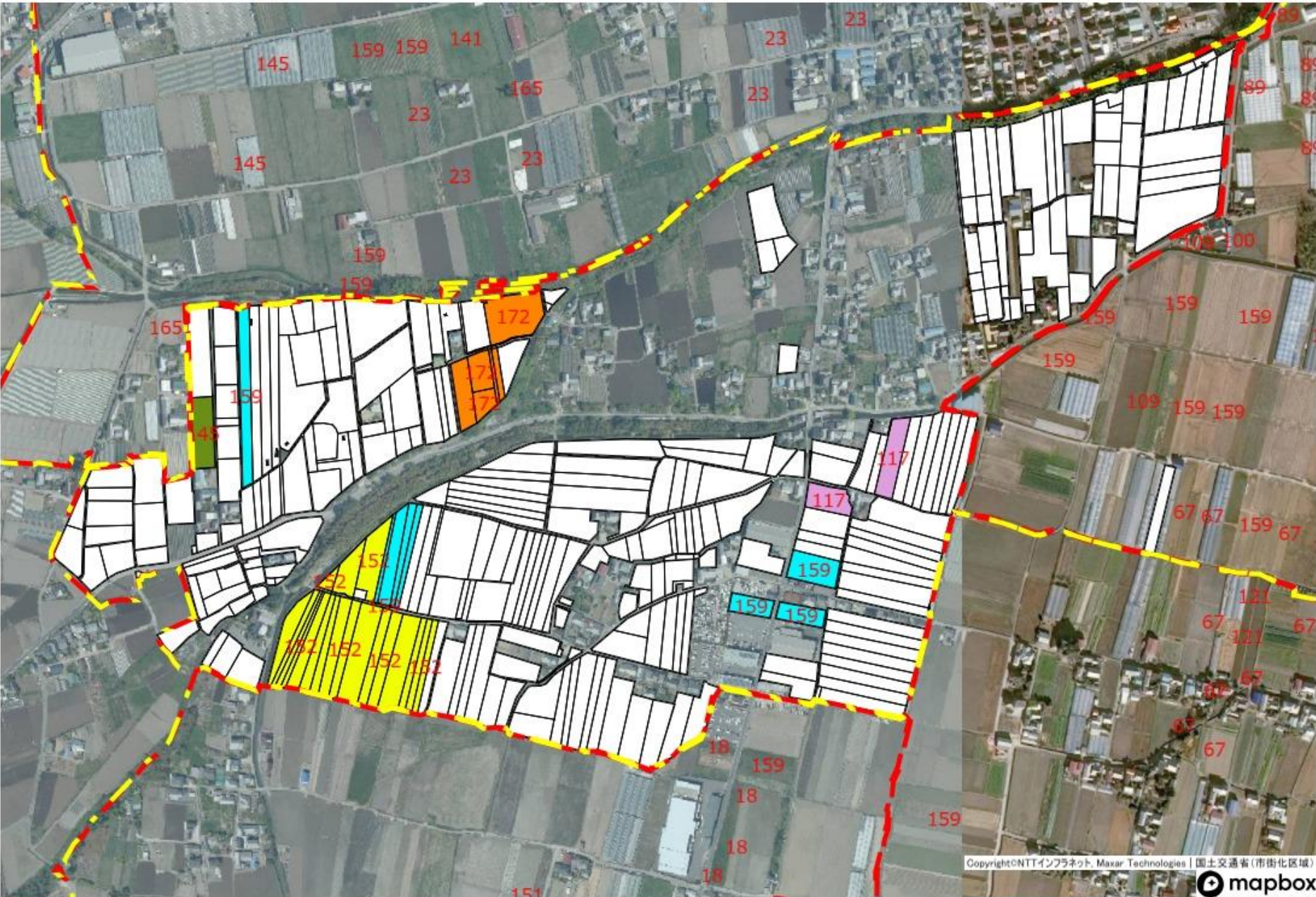


明治地区：土佐山田町戸板島

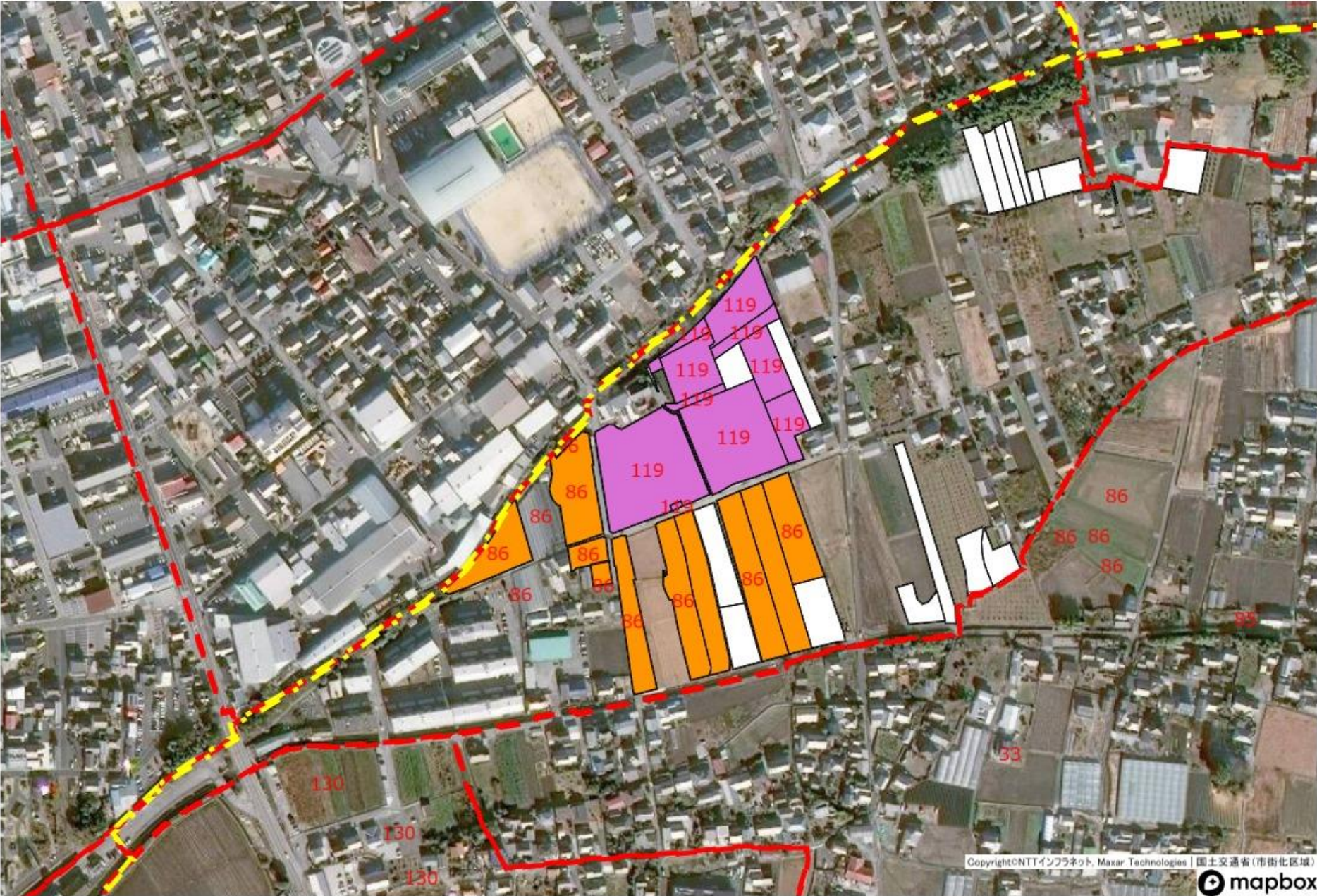


	11
	26
	467
	今後検討

明治地区：中野



明治地区：土佐山田町（古町）



86
119
今後検討