

# 香美市ため池ハザードマップ

ふるた いけ  
古田池

平成28年熊本地震や、平成30年7月豪雨などの近年の災害において、ため池が相次いで決壊し、下流の地域で被害が発生しています。このマップを活用して、ため池が決壊した場合に被害が予想される範囲や、避難方法を確認しましょう。

もし、ため池が決壊したら...

- 大量の水や土砂が濁流となって、瞬時に押し寄せます。
- 道路や住宅地、田畑は土砂に埋まります。
- 建物や車は押し流されます。



防災行政無線 聞き直し用電話番号  
**0887-57-2141**  
24時間対応

いざというときの緊急連絡先 (TEL)	
警察 <b>110</b>	消防 <b>119</b>
香美市役所	<b>0887-53-3111</b>
香美市消防本部	<b>0887-53-4176</b>
南国警察署 香美警察庁舎	<b>0887-52-0110</b>
四国電力 高知支店	<b>0120-410-430</b>
NTT 西日本 (電話の故障)	<b>113</b> (局番なし)
ガス 契約先の番号を記載してください	
災害時の安否確認	<b>171</b> (局番なし)

積極的に防災情報を入手しよう 災害時における防災情報をさまざまな形で配信しています。

<b>香美市ウェブサイト</b> 香美市からの重要なお知らせ(避難指示や避難所の開設状況など)、香美市総合防災マップも確認できます。 <a href="https://www.city.kami.lg.jp/">https://www.city.kami.lg.jp/</a>	<b>スマートフォン</b> 	<b>こうち防災情報</b> 高知県の気象情報、台風情報、地震、津波、雨量、水位、河川カメラ、避難勧告の発令状況、被害状況などを確認できます。 <a href="http://kouhou.bousai.pref.kochi.lg.jp/">http://kouhou.bousai.pref.kochi.lg.jp/</a>	<b>スマートフォン</b> 	<b>携帯サイト</b> 	<b>高知県防災アプリインストール画面</b> スマートフォン用のアプリです。災害時に必要となる防災情報をプッシュ通知でお知らせします。 	<b>スマートフォン</b> 
--	--------------------	---	--------------------	------------------	---	--------------------

## ため池決壊について知ろう

### ため池決壊の原因 (大雨と地震)

**地震**

強い揺れにより、堤防に亀裂や陥没等が発生したり、地盤が液状化して、ため池が決壊するおそれがあります。

**大雨**

集中豪雨や長雨により、ため池の水位が上昇すると、漏水や越水した水の勢いで堤防が侵食されて、ため池が決壊するおそれがあります。

堤防が決壊したところ

平成30年7月豪雨  
鳥首池 (愛媛県宇和島市)における決壊

株式会社バスコ撮影

### 香美市で想定される災害

ため池が決壊するおそれがある状況では、周辺で様々な災害が発生していることが考えられます。

ため池決壊と同時に注意が必要です。

物部川などの氾濫

洪水

ため池決壊

地震  
建物倒壊  
液状化  
火災

土砂災害

土石流  
がけ崩れ  
地すべり

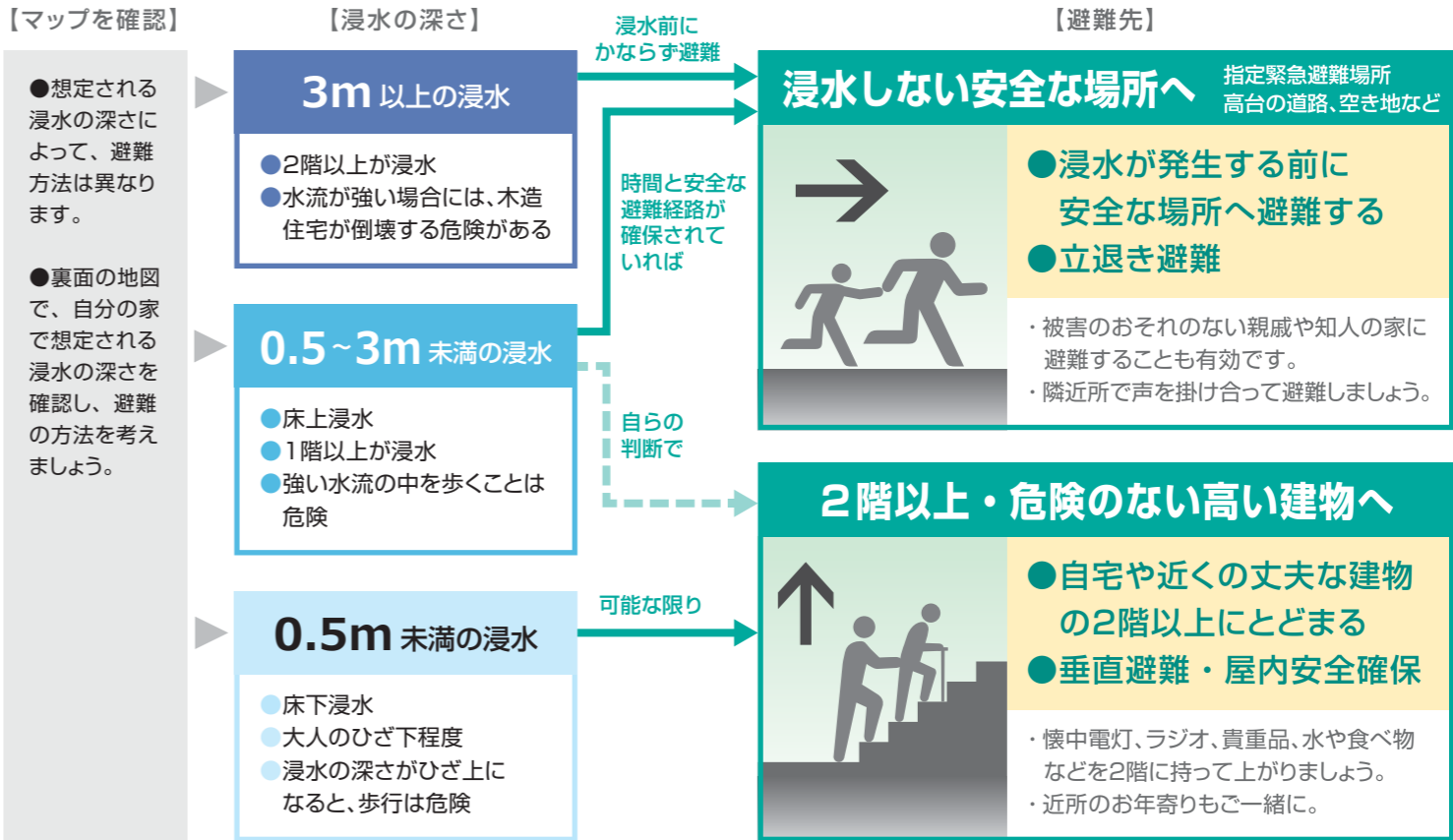
南海トラフ巨大地震が発生したら...

香美市内で **震度6強**  
※一部で震度6弱  
または震度7

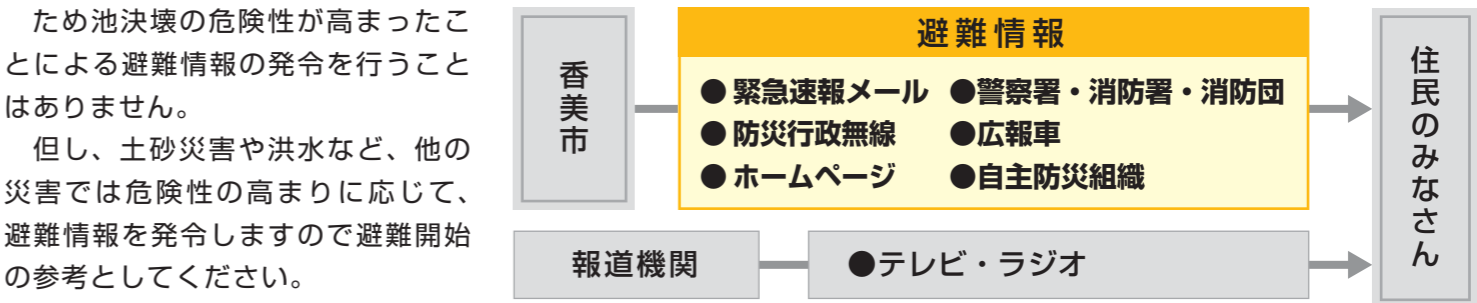
香美市内の大部分で **2.5分~3分**揺れ続ける

出典：【高知県版第2弾】南海トラフの巨大地震による震度分布・津波浸水予測 (平成24年12月10日公表)

## ため池決壊による浸水の深さを想定した避難の流れ



## 正確な情報を入手しよう



警戒レベル	状況	住民がとるべき行動	行動を促す情報
高	<b>5 災害発生または切迫</b>	命の危険 直ちに安全確保!	緊急安全確保
警戒レベル4までに必ず避難!			
	<b>4 災害のおそれ高い</b>	危険な場所から全員避難	避難指示
	<b>3 災害のおそれあり</b>	危険な場所から高齢者等は避難	高齢者等避難
	<b>2 気象状況の悪化</b>	自らの避難行動を確認	大雨・洪水注意報 (気象庁)
低	<b>1 今後気象悪化のおそれ</b>	災害への心構えを高める	早期注意情報 (気象庁)

・警戒レベル5は、市町村が災害の状況を確実に把握できるものではない等の理由から、必ず発令されるとは限りません。  
・警戒レベル3は、高齢者等以外の人も必要に応じ、普段の行動を見合わせ始めたり、危険を感じたら自主的に避難するタイミングです。



# 香美市ため池 ハザードマップ

## ふるたけ 古田池

このマップは、高知県農業基盤課が平成30年度に実施した、ため池氾濫解析結果に基づいて作成したもので、古田池が決壊した場合を想定しています。

大雨時に200年確率規模流量が対象ため池に流入した際に、堤体が決壊した場合を想定しています。なお、降雨量に限らず、地震でも決壊する場合がありますので注意が必要です。

### 指定緊急避難場所

災害から命を守るために緊急的に避難するための施設または場所です。

### 指定避難所

避難生活を送るための施設です。

### 消防署

### 河川

### 対象ため池

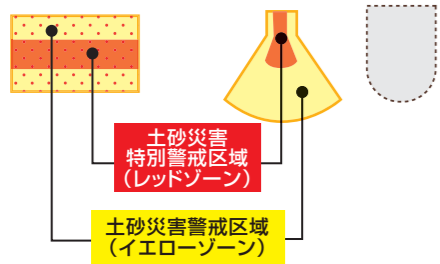
### その他のため池

### 15分 ため池決壊後の到達時間

### 土砂災害

(高知県、令和3年9月21日告示分まで)

### かけ崩れ(急傾斜地の崩壊) 土石流 地すべり

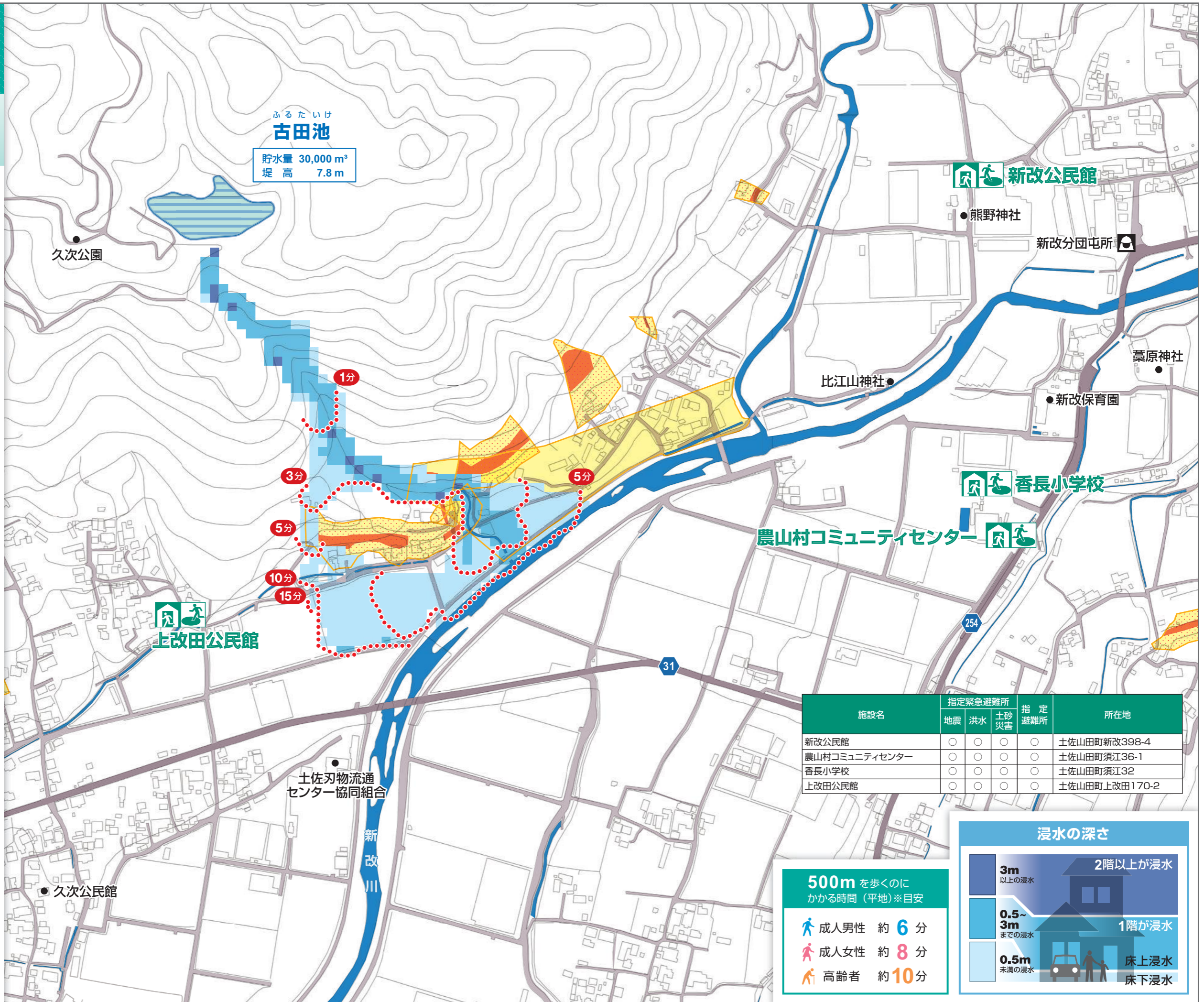


1:4,000



作成/令和4年(2022年)12月  
香美市 建設課

測量法に基づく国土地理院長承認(使用)R 4JHs 516



施設名	指定緊急避難所			指定避難所	所在地
	地震	洪水	土砂災害		
新改公民館	○	○	○	○	土佐山田町新改398-4
農山村コミュニティセンター	○	○	○	○	土佐山田町須江36-1
香長小学校	○	○	○	○	土佐山田町須江32
上改田公民館	○	○	○	○	土佐山田町上改田170-2

500m を歩くのに  
かかる時間(平地)※目安

- 成人男性 約 6分
- 成人女性 約 8分
- 高齢者 約 10分

### 浸水の深さ

- 3m以上の浸水: 2階以上が浸水
- 0.5~3mまでの浸水: 1階が浸水
- 0.5m未満の浸水: 床上浸水, 床下浸水