

# 香美市ため池ハザードマップ

おお くら いけ  
**大倉池**

平成28年熊本地震や、平成30年7月豪雨などの近年の災害において、ため池が相次いで決壊し、下流の地域で被害が発生しています。このマップを活用して、ため池が決壊した場合に被害が予想される範囲や、避難方法を確認しましょう。

もし、ため池が決壊したら...

- 大量の水や土砂が濁流となって、瞬時に押し寄せます。
- 道路や住宅地、田畑は土砂に埋まります。
- 建物や車は押し流されます。



いざというときの緊急連絡先 (TEL)	
警察 <b>110</b>	消防 <b>119</b>
香美市役所	<b>0887-53-3111</b>
香美市消防本部	<b>0887-53-4176</b>
南国警察署 香美警察庁舎	<b>0887-52-0110</b>
四国電力 高知支店	<b>0120-410-430</b>
NTT 西日本 (電話の故障)	<b>113 (局番なし)</b>
ガス 契約先の番号を記載してください	
災害時の安否確認	<b>171 (局番なし)</b>

**積極的に防災情報を入手しよう** 災害時における防災情報をさまざまな形で配信しています。

<b>香美市ウェブサイト</b> 香美市からの重要なお知らせ(避難勧告や避難所の開設状況など)、香美市総合防災マップも確認できます。 <a href="https://www.city.kami.lg.jp/">https://www.city.kami.lg.jp/</a>	<b>スマートフォン</b> 	<b>こうち防災情報</b> 高知県の気象情報、台風情報、地震、津波、雨量、水位、河川カメラ、避難勧告の発令状況、被害状況などを確認できます。 <a href="http://kouhou.bousai.pref.kochi.lg.jp/">http://kouhou.bousai.pref.kochi.lg.jp/</a>	<b>スマートフォン</b> 	<b>携帯サイト</b> 	<b>高知県防災アプリ</b> スマートフォン用のアプリです。災害時に必要となる防災情報をプッシュ通知でお知らせします。 	<b>スマートフォン</b> 
--	--------------------	---	--------------------	------------------	---	--------------------

## ため池決壊について知ろう

### ため池決壊の原因 (大雨と地震)

**大雨**

集中豪雨や長雨、土砂災害や流木などによって、ため池の水位が上昇すると、堤防で漏水が起こったり、越水した水の勢いで堤防が侵食されて、ため池が決壊するおそれがあります。

**地震**

地震による強い揺れによって、堤防に亀裂や陥没などが発生したり、地盤が液状化してため池が決壊することもあります。

堤防が決壊したところ

平成30年7月豪雨  
鳥首池 (愛媛県宇和島市)における決壊

株式会社バスコ撮影

### 香美市で想定される災害

ため池が決壊するおそれがある状況では、周辺で様々な災害が発生していることが考えられます。ため池決壊と同時に注意が必要です。

物部川などの氾濫

洪水

ため池決壊

地震  
建物倒壊  
液状化  
火災

土砂災害

土石流  
がけ崩れ  
地すべり

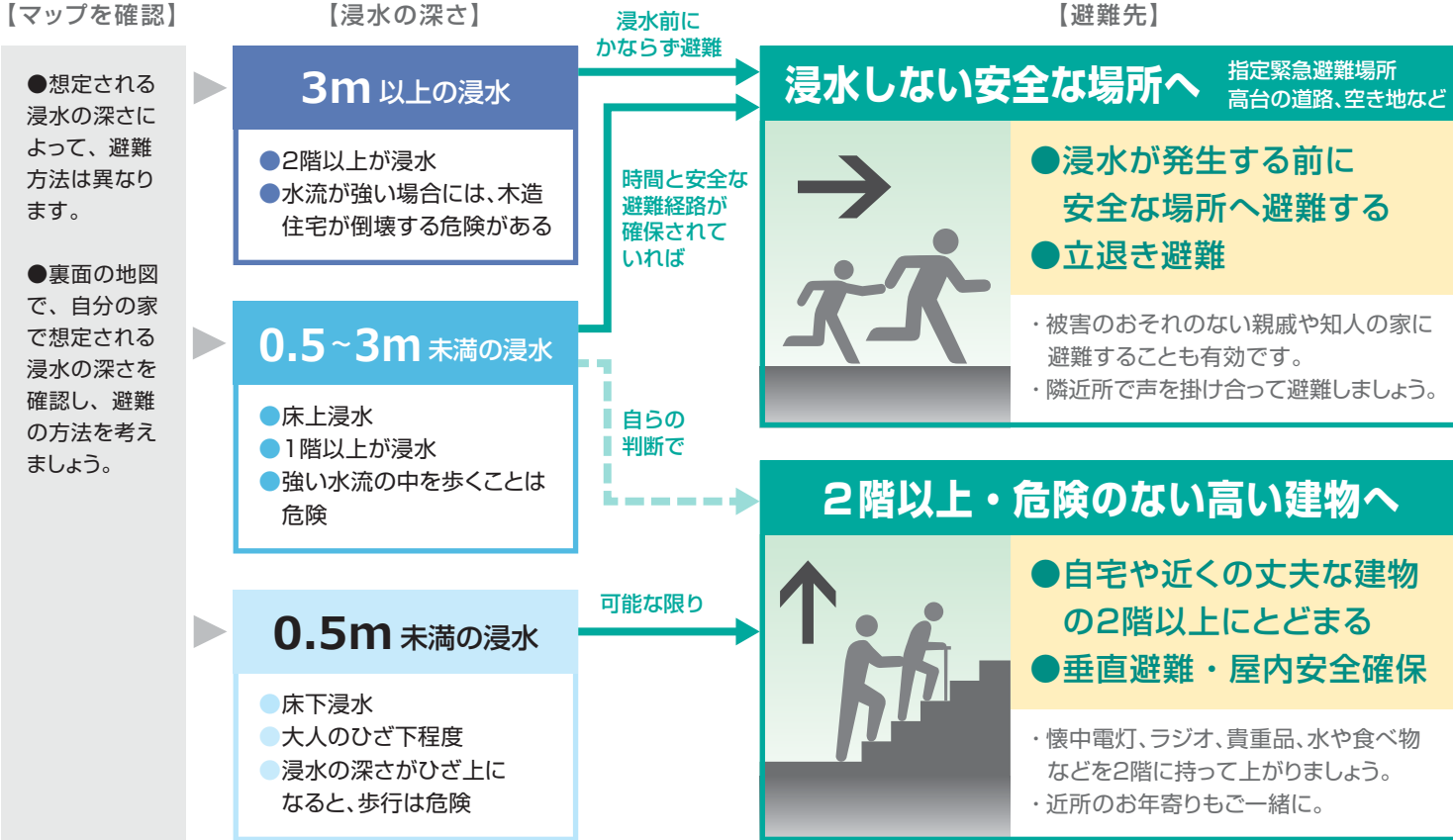
南海トラフ巨大地震が発生したら...

香美市内で **震度6強**  
※一部で震度6弱 または震度7

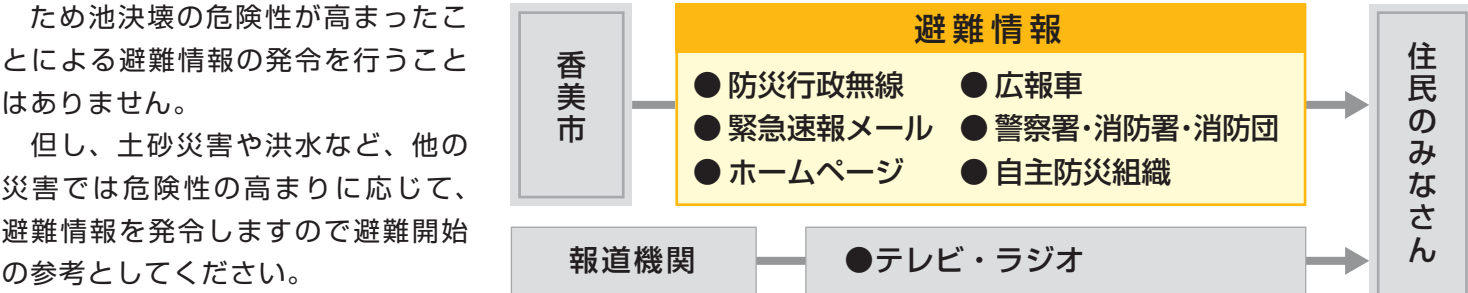
香美市内の大部分で **2.5分~3分**揺れ続ける

出典:【高知県版第2弾】南海トラフの巨大地震による震度分布・津波浸水予測 (平成24年12月10日公表)

## ため池決壊による浸水の深さを想定した避難の流れ



## 正確な情報を入手しよう



高	警戒レベル <b>5</b>	既に <b>災害が発生</b> している状況です。 <b>命を守るための最善の行動</b> をとりましょう。
危険度	警戒レベル <b>4</b> 危険な場所から <b>全員避難</b>	<b>速やかに危険な場所から、避難先へ避難</b> しましょう。 指定緊急避難場所までの移動が危険と思われる場合は、近くの安全な場所や、自宅内のより安全な場所に避難しましょう。
	警戒レベル <b>3</b> 危険な場所から <b>高齢者など避難</b>	避難に時間を要する人 (ご高齢の方、身体の不自由な方、乳幼児等) とその <b>支援者</b> は避難をしましょう。その他の人は、避難の準備を整えましょう。
	警戒レベル <b>2</b>	ハザードマップで避難行動を確認しましょう。
低	警戒レベル <b>1</b>	災害への心構えを高めましょう。

※各種の情報は、警戒レベル1~5の順番で発表されるとは限りません。状況が急変することもあります。  
※危険を感じたら、これらの発表を待たずに自主避難をしてください。逃げ遅れによる被災が多くなっています。



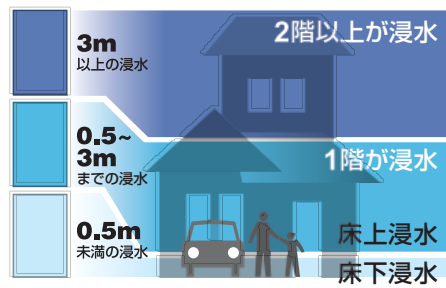
# 香美市ため池 ハザードマップ

## おお くら いけ 大倉池

このマップは、高知県農業基盤課が平成30年度に実施した、ため池氾濫解析結果に基づいて作成したものです。

大雨時に200年確率規模流量が対象ため池に流入した際に、堤体が決壊した場合を想定しています。なお、降雨量に限らず、地震でも決壊する場合がありますので注意が必要です。

### 浸水の深さ



### 指定緊急避難場所

災害から命を守るために緊急的に避難するための施設または場所です。

### 指定避難所

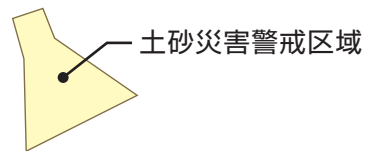
避難生活を送るための施設です。

●●15分●● ため池決壊後の到達時間

- 河川
- 対象ため池
- その他のため池

### 土砂災害

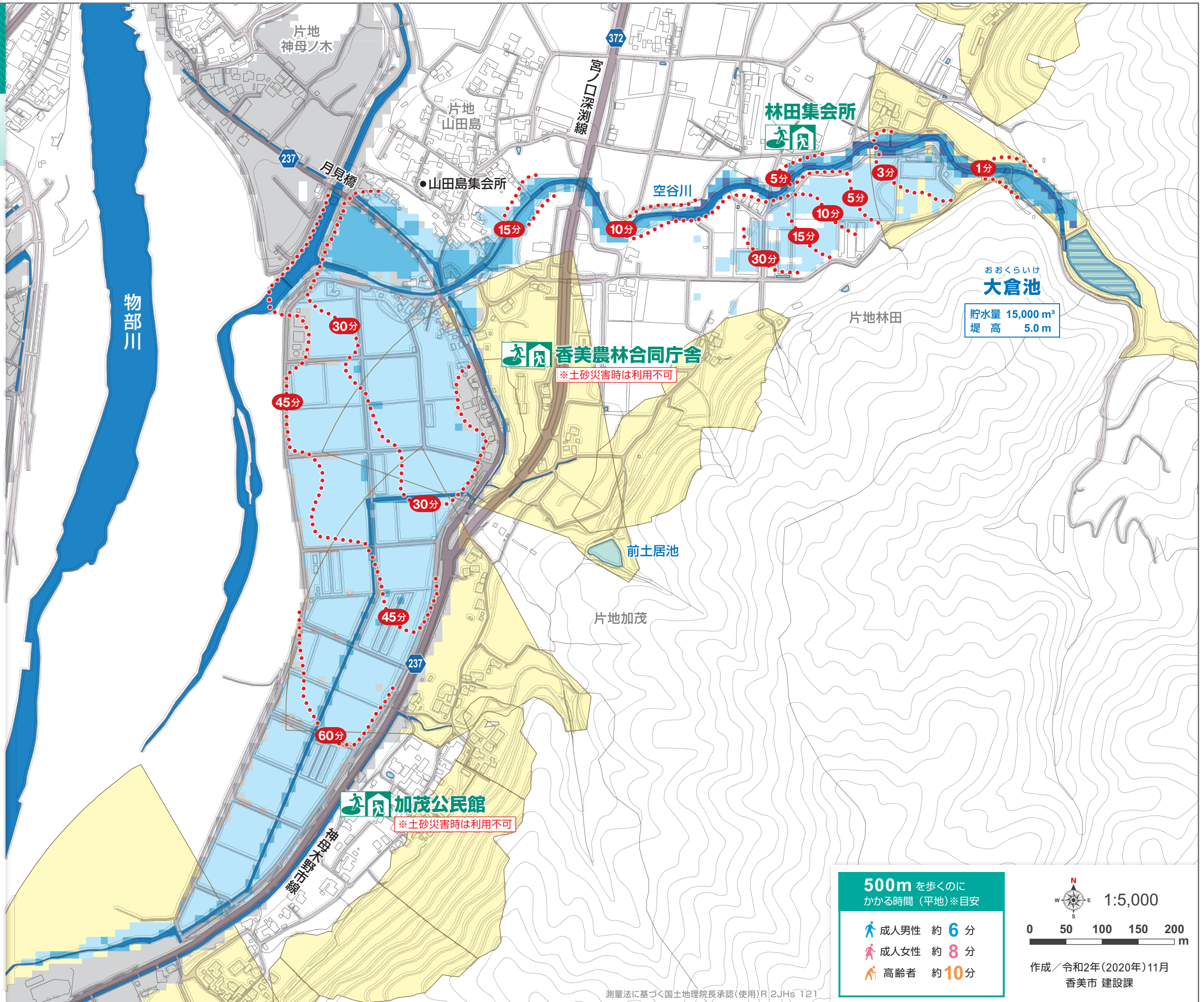
(高知県、令和元年9月6日告示分まで)



### 洪水浸水想定区域(物部川)

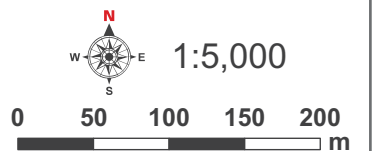
(高知河川国道事務所、平成28年12月12日公表、想定最大規模)

浸水範囲



500m を歩くのに  
かかる時間 (平地) ※目安

- 成人男性 約 6分
- 成人女性 約 8分
- 高齢者 約 10分



作成/令和2年(2020年)11月  
香美市 建設課

測量法に基づく国土地理院長承認(使用)R12JHs 121