

令和4年度  
第1回香美市社会教育委員会資料

日時：令和4年5月16日（月）

午前9時30分～

場所：香美市立中央公民館 2階会議室

※この資料は当日ご持参をお願いいたします。

## 令和4年度 第1回香美市社会教育委員会次第

日時：令和4年5月16日（月）9：30～

場所：香美市立中央公民館2階会議室

### 1. 開 会

- (1) 教育長挨拶
- (2) 自己紹介

### 2. 議事

- (1) 委員長・副委員長の選任について
- (2) 会議の公開について
- (3) 令和4年度における香美市の取組  
美術館  
図書館  
中央公民館  
スポーツ班  
文化班・地域教育班
- (4) 次期教育振興基本計画策定に係るアンケート案について

### 3. その他

### 4. 閉 会

※この資料は当日ご持参をお願いいたします。

香美市社会教育委員名簿

（任期：令和4年4月1日～令和6年3月31日）

氏 名	備 考
内田 純一	高知大学教授
楮佐古 理枝	香美市体育協会副会長
近藤 純次	NPO法人 いなかみ代表
佐々木寿幸	特別養護老人ホーム 三宝荘施設長
永野 圭助	鏡野中学校学校運営協議会委員
信崎真理子	香美市立教育研究所所長
濱口 英男	美良布地区公民館長
濱崎 博志	公募委員
福田 直史	高知県公立大学法人法人本部 副本部長兼高知工科大学企画監
正木 章彦	高知県立山田高等学校校長
前田 圭一	香美市小中学校校長会会長
宮地 亀好	香美市文化協会会長

## 香美市審議会等の会議の公開に関する指針

### 1 目的

この指針は、審議会等を公開することにより、市民に対し審議状況を明らかにし、市民の市政に対する理解と信頼を深め、市民参画と協働のまちづくりを一層推進することを目的とする。

### 2 対象とする審議会等

この指針の対象とする審議会等は、次の通りとする。

- (1) 地方自治法第138条の4第3項の規定に基づき設置された附属機関。
- (2) 市の事務又は事業について審査、研究等をおこなうため規則、要綱等により設置された附属機関に準ずるもの。

### 3 公開基準

審議会等の会議は、原則として公開する。但し、次のいずれかに該当する場合は、当該会議を公開しないことが出来る。

- (1) 会議において、香美市情報公開条例第6条に規定する情報に該当する事項について審議会等を行う場合。
- (2) 会議を公開することにより、公正又は円滑な審議が著しく阻害され、会議の目的が達成されないと認められる場合。

### 4 公開または非公開の決定

- 1、会議の公開又は非公開は、3の公開基準に基づき当該審議会等が決定するものとする。
- 2、審議会等が会議を非公開とした場合は、その理由を明らかにしなければならない。

### 5 会議開催の周知

審議会等は、会議を開催するにあたり、原則として当該会議の1週間前までに、香美市ホームページに次の事項を掲載するものとする。ただし、会議を急に開催しなければならないとき等やむを得ない場合は、この限りではない。

- (1) 審議会等の名称
- (2) 開催日時
- (3) 開催場所
- (4) 議題
- (5) 傍聴者の定員
- (6) 傍聴手続き
- (7) 公開、非公開の掲載
- (8) 問い合わせ先
- (9) その他必要な事項

### 6 公開の方法等

- (1) 審議会等の会議の公開は、会議の傍聴を希望する者に、当該会議の傍聴を認めることにより行う。
- (2) 審議会等は、公開する会議において傍聴を認めるものの定員をあらかじめ定め、当該会議の会場に傍聴席を設けなければならない。
- (3) 審議会等は、会議を公開するにあたっては、会議が公正かつ円滑におこなわれるよう傍聴に関する手続き等を定めるとともに、傍聴者に傍聴に係る注意事項を記載した書面を配付する等、傍聴者に当該注意事項を周知し、当該会議の開催中における会議の秩序の維持に努めなければならない。

### 7 会議結果の公表

審議会等は会議等の要旨を作成し、会議開催後、概ね1月以内に、市のホームページに掲載する方法で公表するものとする。ただし、やむを得ない事情があるときは、この限りではない。

### 8 その他

- (1) 審議会等が行う会議についての問い合わせ等については、当該審議会等の所管部署において、適切に対応するものとする。
- (2) この指針の運用にあたって必要な事項は、別に定める。

### 9 適用期間

この指針は、平成30年4月1日以降に開催される審議会等の会議に適用する。

## 香美市情報公開条例（平成 18 年香美市条例第 13 号）

（公開しないことができる情報）

第 6 条 実施機関は、公開請求に係る情報に次の各号のいずれかに該当する情報が記録されている情報については、当該情報の公開をしないことができる。

(1) 法令又は条例（以下「法令等」という。）の定めるところにより、明らかに公開することができないとされている情報

(2) 個人に関する情報（事業を営む個人の当該事業に関する情報を除く。）であって、当該情報に含まれる氏名、生年月日その他の記述等（文書、図画若しくは電磁的記録に記載され、若しくは記録され、又は音声、動作その他の方法を用いて表された一切の事項をいう。）により特定の個人を識別することができるもの（他の情報と照合することにより、特定の個人を識別することができることとなるものを含む。）。ただし、次に掲げる情報を除く。

ア 法令等の規定により、何人でも閲覧することができる情報

イ 公表することを目的として作成し、又は取得した情報

ウ 法令等の規定に基づく許可、認可、届出等の際に実施機関が作成し、又は取得した情報で、公開することが公益上必要であると認められるもの

エ その個人が公務員（国家公務員法（昭和 22 年法律第 120 号）第 2 条第 1 項に規定する国家公務員及び地方公務員法（昭和 25 年法律第 261 号）第 2 条に規定する地方公務員をいう。）である場合において、その情報とその職務の遂行に係る情報であるときは、その情報のうち、その公務員の氏名、地位及び職務に関する情報

(3) 法人その他の団体（国及び地方公共団体を除く。以下「法人等」という。）に関する情報又は事業を営む個人の当該事業に関する情報であって、公開することにより、当該法人等又は当該事業を営む個人の競争上の地位若しくは事業運営上の地位その他正当な利益が明らかに損なわれると認められるもの。ただし、次に掲げる情報を除く。

ア 人の生命、身体又は健康を事業活動によって生ずる危害から保護するため、公開することが必要であると認められる情報

イ 人の財産又は生活を違法又は不当な事業活動によって生ずる支障から保護するため、公開することが必要であると認められる情報

ウ ア又はイに掲げる情報のほか、これらに準ずるものとして公開することが公益上必要であると認められる情報

(4) 公開することにより、人の生命、身体、財産又は社会的な地位の保護、犯罪の予防、犯罪の捜査その他の公共の安全と秩序の維持に支障が生ずるおそれがあるもの

- (5) 市と国、他の地方公共団体その他公共団体若しくは公共的団体（以下「国等」という。）との協力、協議、依頼等により実施機関が作成し、又は取得した情報であって、公開することにより、市と国等との協力関係又は信頼関係が損なわれると認められるもの
- (6) 市の機関内部又は市と国等の機関が行う事務事業について、その意思形成過程における審議、検討、調査、研究等に関する情報及び決裁・供覧等の手続が終了していないものであって、公開することにより、その事務事業又は将来の同種の事務事業に係る意思形成に支障が生じると認められるもの
- (7) 市又は国等が行う監査、検査、争訟、交渉、契約、試験、調査、研究、人事管理、現業の事業経営その他の事務事業に関する情報及び決裁・供覧手続が終了していないものであって、公開することにより、その事務事業又は将来の同種の事務事業の公正又は円滑な執行に支障が生ずるおそれがあるもの
- (8) 公開しないことを条件として任意に個人又は法人等から市の機関へ提供された情報であって、その個人又は法人等の承諾なく公開することにより、その個人又は法人等の協力を得ることが著しく困難になると認められる情報のうち、公開しないという条件に合理的な理由があると認められるもの

## 令和4年度 生涯学習関係事業計画

文化・芸術・スポーツ活動を含め、市民が学びたいときに学ぶことができる環境の整備に努めるとともに、生涯教育のさらなる充実を目指す

### 教育振興基本計画施策の柱

- ① 芸術・文化活動の拠点となる市内社会教育施設の活用促進
- ② 生涯スポーツの推進
- ③ 公民館活動の活性化
- ④ 図書館活動の充実
- ⑤ 人権教育の推進

- ウィズコロナの芸術祭やスポーツ大会等を模索し、関係団体と協力を深める
- 探究ウォーキングや出前講座など、香美市を探究する身近な事業を実施する
- 公共施設予約システムの導入や、新図書館建築工事・市民グラウンド改修工事などの生涯学習施設の整備により、利用促進につなげる。





## こどもワークショップ

### ■ どうぶつランド (小学生対象) (講師：美術館職員)

7月17日(日) 10:00~12:00  
参加費 300円 定員 20名  
※お申込みは、電話にて**6月18日(土)**より受付

### ■ タイヤで動く車 (小学生対象) (講師：美術館職員)

7月18日(月・祝) 14:00~16:00  
参加費 300円 定員 20名  
※お申込みは、電話にて**6月18日(土)**より受付

### ■ 墨で描いてみよう (中学生対象) (講師：石見 陽奈)

8月7日(日) 14:00~16:00  
参加費 300円 定員 20名  
※お申込みは、電話にて**6月18日(土)**より受付

※どの講座も、定員に達し次第締め切ります。  
上記ワークショップは、都合により変更になる場合があります。

## おとなワークショップ (高校生以上対象)

### ■ パードカービング (講師：堀田 幸生)

5月21日(土) 14:00~16:00  
参加費 800円(材料費込み) 定員 15名  
※お申込みは、電話にて**4月23日(土)**より受付

### ■ 草木染め (講師：にしみね くみ)

11月12日(土) 14:00~16:00  
参加費 2,000円(材料費込み) 定員 15名  
※お申込みは、電話にて**10月8日(土)**より受付

### ■ 美術史をまなぶ (講師：当館館長)

2023年2月23日(木・祝) 13:00~15:00  
参加費無料 定員 20名  
※お申込みは、電話にて**2023年1月21日(土)**より受付

※どの講座も、定員に達し次第締め切ります。  
上記ワークショップは、都合により変更になる場合があります。

■ お問い合わせ 香美市立美術館 TEL 0887・53・5110

## INFORMATION

■ 開館時間 午前9時~午後5時【入館は午後4時30分まで】

■ 休館日 毎週月曜日(月曜が祝日の場合は開館し、翌日休館)、  
資料展示替等の期間中(十年末年始12月29日~1月3日)

■ 入場料

◆ 企画展・展覧会によって異なりますので、裏面をご覧ください。

\* 団体(20名以上)は半額となります。

\* 高校生以下の方は無料です。

\* 障害者手帳をお持ちの方は無料です。手帳をご提示ください。

\* 長寿手帳をお持ちの方は半額です。手帳をご提示ください。

\* 年間パスポート1,520円(購入日から1年間有効)

■ 交通案内

\* JR土佐山田駅下車 徒歩7分【距離0.8km】

\* 高知自動車道南国ICからあけぼの街道経由15分【距離6.9km】

\* 国道195号線沿い、県立山田高校真側信号を北進  
八王子宮境内西隣

\* 高知龍馬空港より車で約15分



KAMI MUSEUM OF ART  
香美市立美術館

〒782-0041 高知県香美市土佐山田町262番地1

プラザ八王子2F

TEL : 0887-53-5110

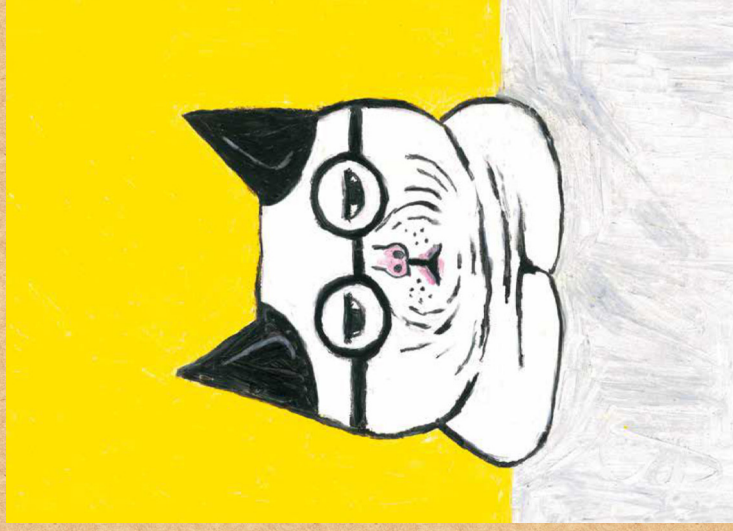
FAX : 0887-53-5498

<http://www.city.kami.lg.jp>

2022.4~2023.3

展覧会スケジュール

香美市立美術館  
KAMI MUSEUM OF ART



「めがねこ」 柴田ケイコ

## 柴田ケイコ展 -くらしのなかで生まれるもの-

2022年4月9日(土) - 6月26日(日)

柴田ケイコは高知市に生まれ、奈良芸術短期大学を卒業後、2002年よりフリーのイラストレーターとして活動をはじめました。広告や出版、web上などあらゆるジャンルに活動の幅を広げ、近年では「めがねこ」「おいしいそうなるくま」「ほめちゃん」「パンどるぼう」など絵本を出版し複数の賞を受賞しています。地元高知にとどまらず全国各地で活躍中の柴田ケイコのイラスト・絵本の世界をたっぷりお楽しみください。



「ほめちゃん」2018年



くまちゃん



「めがねこのぼうけん」2019年

- 柴田ケイコギャラリートーク 4月9日(土) 14:00~ 場所: 展示室 ※入場料要
- 似顔絵つきサイン会 5月29日(日) 14:00~ 場所: 美術館アトリエ 定員: 30名 往復はがきにて申込。申込要項は美術館受付にて配布。

入場料 一般520円(260円)・高校生以下無料

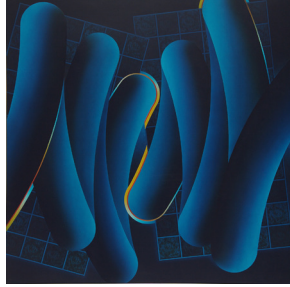
## 赤か、青か

2022年9月3日(土) - 10月16日(日)

本展は展示室を赤と青に二分し、それぞれの系統の収蔵作品を展示します。館外からもそれぞれの色につき1名ずつ出品してもらい、できあがった非日常的な空間を楽しんでもらおうという企画展です。



「(記憶の町) まつりがやってくる」1993年



安藤義孝「95・W・1」1995年

入場料 一般310円(150円)・高校生以下無料

☆美術館は下記の活動も行っています。ご要望の際は美術館受付またはお電話 (TEL0887-53-5110) にてお問い合わせください。

■作品解説 企画展期間中の日曜日に、館長又は学芸員による作品解説を行います。

■鑑賞教育

事前の予約により、幼・保・小・中・高校生を対象に展覧会の鑑賞を支援、わかりやすく解説します。

## 香美アートアニュアルvol.10 -パンデミックの先へ-

2022年7月6日(水) - 8月21日(日)

2013年より当館独自の企画で、高知に縁のある若手アーティストを紹介する場として続けてきたものです。若手作家の力作の数々をご覧ください。

■出品作家

島村悠(平面作家)・前田幸来(画家)・松崎賢也(軍作家)・松尾望美(作家)・山崎天峰・山田さみこ(イラストレーター)・坂本周太郎

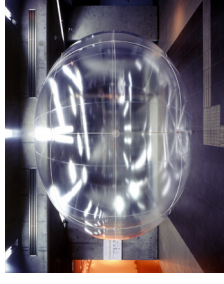
出品作家によるシンポジウム 8月21日(日) 14時~16時



前田幸来



山田さみこ



松尾望美



山崎天峰

入場料 一般310円(150円)・高校生以下無料

※掲載作品は展示されません。

## 写実絵画の実力 -リアルとは何か-

2022年10月29日(土) - 12月18日(日)

当館に収蔵している写実絵画と、県内作家で写実的な作品を制作している3名の作家の方々の作品、さらに中土佐町立美術館の名品7点を借用し展示します。しっかりと実力に裏付けされた写実絵画の力作を楽しんでいただきたいと思っています。



藤井地「幻花」中土佐町立美術館所蔵



加藤勝久「白い影-音」1993年

入場料 一般310円(150円)・高校生以下無料

## アーティストブック展 -本の可能性を探る-

(新図書館開館記念関連企画)

2023年2月4日(土) - 3月19日(日)

香美市に新図書館が開館されることを記念して美術の観点から本づくりの面白さや多様性を示し、本という形態の可能性を探る展覧会です。美術作品の中には、様々な形の作品があり一枚の絵では語りつくせない深い内容が積み重なり、作品としての本が制作されています。そうした本の数々をアーティストの皆さんに協力していただいで展示します。



入場料 一般310円(150円)・高校生以下無料

■アトリエ

美術サークル活動及び作品の発表の場として貸出しています。

※上記のスケジュールは、2022年3月現在のものです。都合により変更になる場合があります。



令和4年度 香美市立美術館事業計画

事業名	開催期間、事業概要
第96回企画展	シバタケイコ展ーくらしのなかで生まれるものー
	令和4年4月9日（土）～6月26日（日）（68日間）
	<p>シバタケイコは、1973年高知市に生まれ、奈良芸術短期大学を卒業後、個展を重ね2002年よりフリーのイラストレーターとして活動をはじめました。広告や出版、web上などあらゆるジャンルに活動の巾を広げてきました。近年特に絵本の出版が相次ぎ、2016年に最初の絵本として「めがねこ」の出版から、2017年出版の「おいしそうなしろくま」がリブロ絵本大賞や、複数の賞を受賞しています。さらに2020年に「パンドロぼう」が第11回リブロ絵本大賞、TSUTAYAえほん大賞のダブル受賞となり、近年ますます注目を集めています。</p> <p>このように、充実した活動を展開してきたシバタケイコの作品をぜひ多くの皆さまに見ていただきたいと思ひます。</p> <p>関連企画：4月 9日（14：00～）ギャラリートーク開催 5月29日（14：00～）サイン会開催予定</p>
第97回企画展	香美アートアニュアルvol.10ーパンデミックの先へー
	令和4年7月6日（水）～8月21日（日）（41日間）
	<p>この展覧会は、2013年からスタートして、今年で10回目となる高知に縁のある若手作家を紹介する企画です。将来性のある作家たちへのエールであり、本展を足場にさらなる高みを目指して活動を続けていってほしいと願っています。</p> <p>関連企画：8月21日（14：00～）出品作家によるシンポジウム開催予定</p> <p><b>【予定出品作家】</b> 島村 悠（絵画）、山田貴美子（イラスト）、森尾望美（立体・インスタレーション）、森下真帆（日本画）、永野未来（洋画）、山崎天峰（洋画・日本画）、前田幸来（洋画）</p>
第98回企画	収蔵作品展（赤か、青か）
	令和4年9月3日（土）～10月16日（日）（40日間）
	<p>本展は、2名の作家の出展作品と収蔵作品を作品の色合いによって青系統と赤系統に分けて展示室を2分し、2つの色味によって分けられた空間を来場者に体験していただく試みです。こうしたことがこれまでの絵画鑑賞とは一味違う空間を経験することになり、絵画の新たな見方に繋がり、これまで以上に鑑賞を身近なものに感じていただける機会となれば幸いです。</p>

事業名	開催期間、事業概要
第99回企画展	収蔵作品展(写実絵画の実力 リアルとは何か)
	令和4年11月5日(土)～12月18日(日) (44日間)
	<p>本展は、当館収蔵作品のうちから写実的な作品を選び、他に県内作家で写実的な作品を制作している3名の作家の方々に呼びかけて、出品をお願いし、合わせて展示します。しっかりした実力に裏付けされた写実絵画の力作を楽しんでいただきたいと思います。</p>
第100回企画展 (新図書館開館記念)	アーティストブック展(本の可能性を探る)
	令和4年2月5日(土)～3月21日(月・祝) (38日間)
	<p>本展は、香美市に新図書館が開設されることを記念して美術の観点から本づくりの面白さや多様性を示し、本という形態の可能性を展開するものです。</p> <p>美術作品の中には、様々な本の形の作品があり一枚の絵では語りつくせない深い内容が積み重なり、作品としての本が制作されています。そうした本の数々をアーティストの皆さんに協力していただいて展示する企画です。図書館にある本とは一味違う美術館ならではの本の数々を楽しんでいただきたいと思います。</p>

令和4年度 香美市立図書館事業計画 (※コロナウイルス感染拡大防止のため状況により実施時期、内容については変更あり)

(1) 児童サービス

名 称	内 容
香美市ブックスタート事業	4カ月児健診時に司書お薦めの本の中から絵本をプレゼントし、絵本の紹介やブックリスト、図書館だよりを配布
ボランティアおはなし会	新図書館「かみーる」でのおはなし会開催 (月1回程度)
歴代子ども司書と乳幼児向け冊子作製	歴代子ども司書188名に案内をし、乳幼児向け冊子を協働で作成
歴代子ども司書によるPOPづくり	歴代子ども司書188名に案内をし、新図書館「かみーる」でPOP作りを行う
キラキラ夏休みおはなし会	物部地区公民館と物部分館共同の子ども向けイベント開催
かみーる映画会 (児童対象)	新図書館「かみーる」で児童向け映画上映会開催

(2) 一般サービス

名 称	内 容
本を語る会 (名称未定)	新図書館「かみーる」に、お気に入りの本を持ちより紹介しあう。
かみーる映画会 (一般対象)	新図書館「かみーる」で一般向け映画上映会開催
香北地区文化展	香北地区の文化展において共同展示
物部地区文化展	物部地区文化展において共同展示
お正月リース作り	香北分館主催による野山の素材を使ったリース制作

(3) ティーンズサービス

名 称	内 容
ティーンズコーナー資料入替	高知工科大学長期借受図書事業、ティーンズ向け図書を選書
ティーンズ通信	ティーンズ向けのおすすめ本をリストにし、情報発信を行う

(4) 高齢者サービス

名 称	内 容
白寿荘おはなし会	図書館ボランティアと協働し、高齢者施設への絵本や紙芝居の読み聞かせ
社会福祉協議会香北支所デイサービスおはなし会	図書館ボランティアと協働し、高齢者施設への絵本や紙芝居の読み聞かせ
高齢者施設「葦生郷」おはなし会	図書館ボランティアと協働し、高齢者施設への絵本や紙芝居の読み聞かせ
高齢者サービス「かるがも」おはなし会	図書館ボランティアと協働し、高齢者施設への絵本や紙芝居の読み聞かせ

## (5) バリアフリーサービス

名 称	内 容
サピエ図書館	音声データ図書の貸出開始
対面音訳	新図書館「かみーる」で対面音訳サービスを開始

## (6) 企画・展示

名 称	内 容
第64回 こどもの読書週間 「ひとみキラキラ 本にどきどき」	「ひとみキラキラ 本にどきどき」をテーマに、子どもの笑顔を引き出せる絵本や児童書を展示
第76回 読書週間 「この一冊に、ありがとう」	標語にちなんだテーマを設定し、館内展示を行う
新図書館「かみーる」オープニングイベント	令和4年11月開館「かみーる」での式典や展示

## (7) 保育園、学校との連携

名 称	内 容
保育園読み聞かせ	保育園児への絵本の読み聞かせ
どんぐりの会	乳幼児、保護者への読み聞かせと育児のおはなしと、図書貸出
放課後おはなし会	小学生への読み聞かせ
図書館訪問	保育園、幼稚園、小学校の来館 図書館の利用の仕方や質問への回答など
インターンシップ受入	高知工科大学生、1名を受け入れ 図書館業務全般（カウンター業務、書架整理、装備等）
愛あいふれあい祭り	大宮小学校の「愛あいふれあいまつり」で、ボランティアと協働し手袋人形づくりを開催
高知工科大学長期借受図書事業	高知工科大学相互協力による長期借受図書事業実施
高知工科大学学生ボランティア	高知工科大学学生と連携し、新図書館「かみーる」の運営を協働で行う

## (8) 市民、地域との連携

名 称	内 容
図書館まつりINよってたかって生涯学習フォーラム	図書館ボランティアと協働開催（おはなし会、リユース本コーナー）
「図書ボラ」の日	毎週水曜日を「図書ボラ」の日と定め、図書館ボランティアと協働して資料整備を行う
市民による展示	新図書館「かみーる」で市民による発表の場としての展示

(9) 広報活動

名 称	内 容
図書館だより	新着図書やイベントのお知らせを、広報香美およびチラシを用いて行う
ホームページおよびフェイスブック	イベント等の情報を発信

(10) その他

名称	内容
移動図書館	県立図書館から移動図書館車が来館（物部分館、年間5回）
アウトリーチサービス	団体や事業所、施設への貸出・配本 ※令和4年8月「おでかけ図書館車」導入予定  (香美市立図書館) 10か所 ふれんどる一む(教育支援センター)、ファミリーサポートセンター、子育てセンターなかよし、片地小読み聞かせの会、あけぼの保育園、吉井勇記念館、香長小学校CS、聖建築研究所、楠目小学校第二児童クラブ、COMPAS香美(香北分館) 6か所 子育てセンターびらふ、永野郵便局、社会福祉協議会香北支所、ようこ美容室、白寿荘、カフェmotte (物部分館) 8か所 大栃診療所、葦生郷、奥物部ふれあいプラザ、奥物部ふるさと物産館、安丸郵便局、岡ノ内郵便局、大栃小学校、大栃中学校

## 議題①

### 令和4年度 香美市立中央公民館事業計画（案）

#### 1 方針

香美市立中央公民館は、地域住民の生活課題や地域課題を見据え、効果的な学習機会を提供し、市民の主体的な学びを支援することにより、地域づくりにつながる視点を持って事業を実施する。

また、人と人とのつながりを大切にして地域社会の活性化を図るために、住民が学び・育ち、文化創造の担い手となって活動や交流ができる場として、市内にある12の地区公民館と連携をとりながら運営していく。そして、人々に親しまれ、愛される開かれた公民館をめざす。

#### 2 重点目標

- (1) 主催事業による研修・学習の場を提供する
- (2) 貸館事業による市民の学習活動の促進を図る
- (3) 地区公民館との連携を図る

#### 3 具体的な活動

- (1) 子どもから高齢者までを対象として事業を展開し、生涯学習の機会をつくる
- (2) 文化協会等の活動や各種団体の研修を支援するとともに「まちの先生」事業を活用したサークル活動の促進に努める
- (3) 公民館長・主事会の開催及び各事業を通じて、地区公民館事業との連携を図る



## 令和4年度 中央公民館事業計画（市民大学）

### 【事業名】

香美市市民大学

### 【目的】

市民がより多くの知識や教養を身につけ、お互いの心が通い合うまちづくりをめざし、私たちの地域がより明るく、豊かで、潤いのある地域社会を創造するための学びの場として開催する。

### 【対象】

市内及び近隣市町村住民の方

月日	事業名	講師名	会場(予定)
8月～10月	生涯学習講座1回	岩崎 由純	中央公民館 大ホール
	人権学習講座1回	桂 こけ枝	中央公民館 大ホール

## 令和4年度 中央公民館事業計画(第3回香美市音楽祭)

### 【事業名】

まちづくり応援基金事業 第3回香美市音楽祭

### 【目的】

香美市にゆかりのある演奏者を招き、芸術文化発展に資すること。

### 【対象】

市内及び近隣市町村住民の方

月 日	事業名	演奏者名	開催場所	参加人数
12月 予定	令和4年度 まちづくり応援基金事業 第3回香美市音楽祭	甲藤さち(フルート) 石丸美佳(コントラバス) 秋月孝之(トランペット) 小佐井淑子(ピアノ)	高知工科大学 講 堂	約300人

※新型コロナウイルスの影響により、令和4年9月30日までは高知工科大学の講堂については使用が中止(令和4年3月18日付の周知情報)されているため、今年度も祭典関係者の意見を聴取したのちに判断する。

## 令和4年度 中央公民館事業計画(香美市市民セミナー)(案)

### 【事業名】

香美市市民セミナー

### 【目的】

さまざまな講座を通して、幅広い分野において市民が学び合う学習機会を提供し、あわせて参加者同士の親交を深める。

### 【対象】

- ・各種イベント：市内および近隣市町村住民の方
- ・各種教室：香美市に居住されている方及び勤務されている方  
(15歳以上。18歳未満の夜間受講は保護者送迎必要)

### 【内容】

教養・健康・体験学習等

### 【時間】

午前・午後・夜間 1.5～2時間程度  
(例 10:00～11:30／14:00～16:00／19:00～21:00)

香美市市民セミナー教室一覧

No.	月 日	事業名	内 容	講 師	場 所	参加人数
1	開催時期未定	コンサート	フルーツとギターを鑑賞することにより、音楽の醍醐味を味わう機会とする	立田晃士 他2名	中央公民館 大ホール	100人予定
2	6月22日～8月10日 毎週水曜日(全8回) 19:00～21:00	「PC教室」	PCの基本操作(Word、Excel等)を学習する	電腦かかし (高知工科大学)	中央公民館 3階視聴覚室	10人 程度募集
3	6月22日(水) 13:30～15:30	「スマホ教室」	はじめて使用される方を対象に基本的な操作を学習する	ドコモショップ 土佐山田店	中央公民館 2階会議室	各10人募集
4	随時(7月～2月)	ものづくり教室①	切絵・押絵・新聞バッグなど	未定	中央公民館	16人募集
5		ものづくり教室②	切絵・押絵・新聞バッグなど	未定	中央公民館	16人募集
6		ものづくり教室③	切絵・押絵・新聞バッグなど	未定	中央公民館	16人募集
7		体験・教養教室①	親子ヨガ・アロマ・防災教室など	未定	中央公民館	16人募集
8		体験・教養教室②	親子ヨガ・アロマ・防災教室など	未定	中央公民館	16人募集
9		体験・教養教室③	親子ヨガ・アロマ・防災教室など	未定	中央公民館	16人募集
10	10月～12月 (予定) 毎週水曜日(全8回) 19:00～21:00	「PC教室」	PCの基本操作(Word、Excel等)を学習する	電腦かかし (高知工科大学)	中央公民館 3階視聴覚室	10人 程度募集
11	2月4日(土) 9:30～12:00	よってたかって 生涯学習 フォーラム (市民セミナー ま・つり)	よってたかって生涯学習フォーラムのイベント内のコーナーとして「市民セミナーまつり」を行う。市民セミナーは、手軽に・気軽に楽しめる場を提供し、子どもから大人まで同じ活動を通して親交を深める例:ものづくり教室(体験教室)など	未定	未定	未定

※英会話教室は、昨年度までの講師が継続困難となり、講師を調整中。

## 令和4年度 中央公民館事業計画(香美市人材バンク「まちの先生」)

### 【事業名】

香美市人材バンク「まちの先生」

### 【目的】

香美市民の生涯学習活動において、さまざまな分野の専門的(趣味)な知識、特技を持った方に、活躍できる場を提供するとともに、その方の協力を通じて、市民活動の活性化及び市民参加による学習機会の提供と、市民の多様な生涯学習活動の支援及び推進をしていく。

### 【対象】

<まちの先生登録者>・・指導経験や資格、住所、性別、年齢は不問。(ただし、宗教活動、政治活動、営利を目的とする場合や暴力団員等は登録できません。)登録後、3年ごとの更新になる。

<利用申込者>・・香美市在住者

### 【募集分野例】

- (1) 教育関係 (生涯学習、乳幼児教育、地域・福祉、歴史、経済、ITなど)
- (2) 芸術・文化(美術、工芸、陶芸、書道、茶道、華道、水墨画、水彩画、手芸、写真、舞踊、演劇、民謡、ピアノ、太鼓、社交ダンスなど)
- (3) 職業技能(パソコン、建築・設計、農業、DIY、植木剪定など)
- (4) 運動技能(体操、ヨガ、球技、格技など)
- (5) その他(料理・手作り食品、囲碁、将棋など)

### 【計画】

- ・人材バンク「まちの先生」への登録者の増加を図る。
- ・さまざまな分野で支援してくださる方の情報収集を図る。
- ・公民館主催事業では「まちの先生」を起用し、「まちの先生」の活躍を支援する。

### 【具体的な取り組み】

- ・「まちの先生」の登録や利用方法の周知、実践内容を広報誌やフェイスブックなどを活用し広報活動を行う。
- ・地域学校協働本部等関係機関と連携し、「まちの先生」として活躍可能な方の情報収集を図り、登録の依頼を継続する。
- ・新型コロナウイルス感染状況を注視しながら、「まちの先生」のリストを活用し、香美市市民セミナー事業・放課後子ども教室推進事業等の公民館活動の講座に積極的に起用する。

令和4年度 中央公民館事業計画(放課後子ども教室推進事業)

【事業名】

香美市こども教室

【目的】

子どもたちの休日、長期休暇等における安全、安心な居場所づくりを行う。また、子どもたちが様々な事柄に興味、関心を抱き、健全な育成につながる多様な教室を展開し、地域の方々の参画を得て地域社会の中で豊かで健やかに育まれる環境づくりを進める。

【対象】

幼児・児童・生徒(主な対象は、市内10小中・山田特別支援学校児童・生徒)

【内容】

将棋囲碁・パソコン・料理・工作等

※新型コロナウイルスの影響による中止事業 コーラス

【時間】

通常教室：午前、午後どちらか1.5時間程度(例 10:00～11:30/14:00～15:30)

将棋・囲碁教室：9:30～12:00

科学教室：13:30～15:00 (会場 高知県立山田高等学校)

教室名	開催回数	内容
こども将棋	51	毎週土曜日
英語教室(低学年)	5	7月21日～8月26日
英語教室(中学年)	5	7月21日～8月26日
英語教室(高学年)	5	7月21日～8月26日
こどもパソコン教室	5	5月28日、6月4, 11, 18, 25日
料理教室	2	1学期、3学期に1回 ※新型コロナウイルスの影響により未定
科学教室	7	6月、7月、夏休み特別日程、8月、11月、12月、1月
書初め大会	1	1月5日
その他教室	2	夏休み工作教室等
放課後公民館	19	6月～3月の奇数週の水曜日 ※小・中・高生を対象とした学習支援(宿題)の場を提供
合計	102	

## 令和4年度 スポーツ班事業計画

### 【事業名】

香美市体育大会

### 【目的】

参加者の体力向上をはかると共に、市民同士の交流の場をつくる。

### 【時期・種目】

開催時期	種目
9月	ソフトテニス
9月	ペタンク
10月	男女混合バレーボール
10月	弓道
10月	女子バレーボール
11月	卓球
11月	マレットゴルフ
12月	グラウンドゴルフ
12月	ビーチボールバレー

### 【事業名】

ファミリースポーツフェスティバル

### 【目的】

様々なスポーツに接する機会をつくると共に、幼児から高齢者まで世代間交流の場を提供する。

### 【日時】

令和4年11月

### 【種目】

フライングディスク    グラウンドゴルフ    ペタンク    サッカー的当て  
スロービー    スポーツビームライフル    幼児向け親子ゲーム  
アーチェリー体験    他

## 令和4年度 スポーツ班事業計画

### 【事業名】

香美市探究ウォーキング

### 【目的】

香美市内の史跡や名所を巡る事で自らが暮らすまちを深く知る機会を提供すると共に、体を動かすことの習慣化と体力の向上を目指す。

### 【コース】

開催予定	開催地区	内 容
4月24日	土佐山田町	谷秦山ゆかりの地を巡る ※雨天中止
10月	香北町	猪野々歌碑巡り 吉井勇を知る
11月	物部町	物部町 永瀬ダム湖畔を歩く
3月	土佐山田町	野中兼山の偉業 山田堰周辺を巡る

※ 香北・物部については現地まで送迎あり

※ 中止となった4月24日「谷秦山ゆかりの地を巡る」は年度内に改めての開催の予定。

### 【事業名】

まちづくり応援基金事業 よってたかって運動教室

### 【目的】

一流スポーツ選手から直接指導を受ける事で、子ども達の競技に対するモチベーションをあげると共に技術の向上を計る。

### 【日時】

令和5年2月18日開催予定の「令和4年度 元気なまち香美市 よってたかって生涯学習フォーラム」内で開催。

### 【備考】

令和3年度は北京オリンピックの陸上競技銀メダリストである朝原宣治氏を迎えて陸上教室を開催する予定であったが新型コロナウイルスの感染拡大により中止となった。



## 令和4年度 スポーツ班事業計画

### 【事業名】

市民グラウンド改修事業

### 【目的】

現在の施設は、経年による水はけの悪さや表土流出、防球ネット等工作物の老朽化があった。鏡野中学校武道館プール棟の新築に伴い不要となった既存プールを除却し、一体的に整備することで施設環境の改善を図る。

### 【工事概要】

既存構造物撤去及び設置（防球ネット等）  
グラウンドの表土入替え  
テニスコートの人工芝化

### 【今後のスケジュール】

令和4年4月 着工  
令和5年1月 竣工

### 【事業名】

香美市香北体育施設リニューアル工事

### 【目的】

香北町吉野地区にある香北体育センター周辺施設は、建設から30年～40年が経過し、老朽化による改修や、時代に合わせた機能性、利便性の向上が必要となっている。特に現在は製造中止となった水銀灯照明のLED化や40年を超えた防球ネット支柱の更新、老朽化した和式トイレの洋式化、浄化槽施設の更新などは、現状の維持管理修繕だけでは対応が難しい状態であり、計画的な大規模改修を行う事で、施設の長寿命化を図る。

### 【工事概要】

香北体育センターアリーナ照明LED化、アリーナ床張替、トイレ洋式化、浄化槽改修、音響設備更新、ミーティングルーム2部屋化、弓道場屋根改修、香北グラウンドトイレ洋式化

### 【今後のスケジュール】

6月 改修工事入札準備・入札  
9月 工事着工  
12月 完成

令和4年度 文化班事業計画

【事業名】

第17回 香美市芸術祭（香美市文化協会事業）

【目的】

地域住民と一体となり、香美市の文化・芸術の振興に資する

月	日	曜日	事業名	場所
令和4年10月			広報誌「文化香美発行」	
令和4年10月	1	日	短歌・俳句会	香美市役所
	7	金	写真審査会	香美市役所
	10	月・祝	社交ダンス発表会	中央公民館
	22・23	土・日	文化展（土佐山田）	プラザ八王子
	30	日	芸能大会（土佐山田）※	中央公民館
令和4年11月	12・13	土・日	文化展（香北）	未定
	19・20	土・日	文化展（物部）	未定
	27	日	土佐山田合唱団発表会	中央公民館

※芸能大会（香北）は保健福祉センターの貸館休止のため中止

【事業名】

第16回短詩型文学振興大会（香美・香南地区文化協会事業）

第16回芸能大会（香美・香南地区文化協会事業）

【目的】

香美・香南地区の文化サークル、文化団体等の舞台芸術部門の発表により、技術の向上を図るとともに、香美・香南地区の交流を深める

月	日	曜日	事業名	場所
令和4年9月	10	土	第16回短詩型文学振興大会	香美市役所
令和4年12月	10	土	第16回芸能大会	中央公民館

## 令和4年度 文化班事業計画

### 【事業名】

令和4年度成人式（名称未定）

### 【目的】

二十歳の節目を祝い、改めて成人としての自覚を促す機会とする

- ⇒①18歳での実施とした場合、大半が高校3年生であり、受験・進学、就職の時期となる。また、インフルエンザ等感染症のり患の心配や、進学・就職のための費用負担と重ねて、式典準備の費用が必要となることが考えられ、経済的負担が大きくなる。
- ②成人式が、同級生との再会を楽しむ場ともなっている。また、進学・就職により高知を離れた方が、香美市へ帰省して参加することで、郷土愛を育む機会となると考えられる。
- ③民法の成年年齢は18歳に引き下げられるものの、飲酒や喫煙などは引き続き20歳からとなるため、成人としての自覚を改めて促す機会として式典を実施し、祝福する機会とする。

月	日	曜日	事業名	対象者	場所
令和5年1月	3	火	令和4年度 成人式（名称未定）	その年度に20歳を迎える方※	高知工科大学 講堂

※令和5年1月式典の対象

生年月日：平成14（2002）年4月2日 ～ 平成15（2003）年4月1日

## 令和4年度 文化班事業計画

### 【事業名】

まちづくり応援基金事業

令和4年度元気なまち香美市 よってたかって生涯学習フォーラム

### 【目的】

これからの香美市の教育を市民に周知する場を設け、教育への関心を高めあうとともに、市民間のつながりを育む

月	日	曜日	事業名	内容	場所
令和5年2月	18	土	令和4年度 元気なまち香美市 よってたかって 生涯学習フォーラム	講演 舞台発表 各種企画	山田高校

## 令和4年度 文化班事業計画

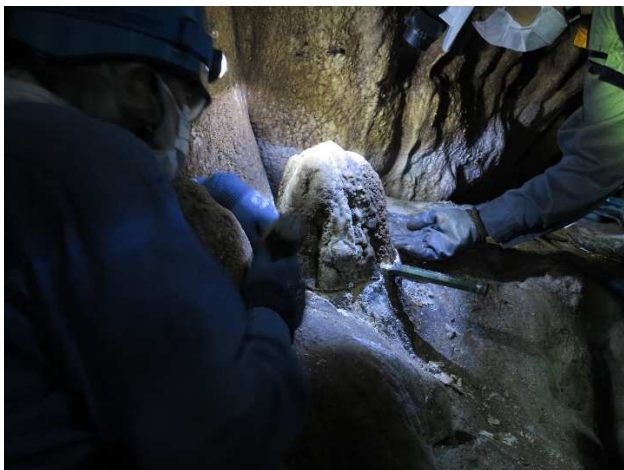
### 【事業名】

令和4年度 高知大学出前公開講座 in 香美市

### 【目的】

香美市内の文化資源を活用し、講座と現地学習をセットにして実施する。参加者には香美市の自然科学や歴史文化により興味をもってもらうことを目的とする。

月	日	曜日	事業名	場所
令和4年6月	18	土	龍河洞における年代測定調査（仮）	龍河洞【ぐるり】
	25	土	龍河洞遺跡にみる香美市の弥生時代	龍河洞【ぐるり】
令和4年7月	2	土	日本近現代文学史と吉井勇	猪野々多目的集会所



2021.10 龍河洞内の石筈切断の様子



龍河洞出口付近 弥生時代の居住空間



溪鬼荘（吉井勇記念館横・国登録文化財）

令和4年度 人権学習・啓発事業（じんけんサークルまごころ）

【事業名】

じんけんサークルまごころ

【目的】

同和問題をはじめ女性、子ども、高齢者、障がい者、H I V感染者等、外国人、犯罪被害者等、インターネットによる人権侵害、災害と人権、性的指向・性自認など、あらゆる人権課題に対する正しい理解と認識を深めるため学習会を開催する。

【対象】

香美市の中・高校生及び社会人

【時間】

7月から年6回程度、基本的に木曜日の午後7時30分から午後8時30分まで

【学習内容】

人権課題別	内容※予定のため一部内容が変更になる場合があります。
H I V感染者等・人権全般	コロナ禍による差別をテーマに人権について考える
性的指向・性自認	パートナーシップ制度を学び、性的マイノリティを学ぶ
子ども	インターネットを通じて起こりうるあらゆる犯罪について学習する
障がい者	障がいを持つエレクトーン奏者による演奏会及び家族のサポートについて学ぶ
外国人	外国人が考える人権問題について学ぶ
人権全般・同和問題	今まで学んだ人権課題の振り返り、また同和問題の歴史を学ぶ

# 人権・体験・発見！～そして貢献～

## 令和4年度じんけんサークル「まごころ」生徒募集

香美市教育委員会では中学生と高校生を対象に、じんけんサークル「まごころ」を開設し、人権教育を行ってきました。

あなたは、誰かの言葉に傷ついたことはありませんか？

誰かの行動に心がモヤモヤしたことはありませんか？

ぜひ、この機会に学んでみましょう！

- ☆ 対象 香美市内の中学生と高校生
- ☆ 場所 香美市立宝町集会所ほか
- ☆ 日時 7月から年6回程度、基本的に木曜日の午後7時30分から午後8時30分まで  
※開催日が決まりましたら都度ご案内します。
- ☆ 参加費 無料
- ☆ 内容 同和問題・女性・子ども・高齢者・障害者・HIV感染者等・外国人・犯罪被害者等・インターネットによる人権侵害・災害と人権・性的指向・性自認等の人権学習です。

**連絡先 香美市教育委員会 生涯学習振興課文化班 TEL0887-53-1082(直通)**

### 令和3年度の実績

	学習テーマ/講師
1回	笑顔あふれる明日にむけて 講師：谷田 賀代さん（高知県人権保育連絡協議会）
2回	つながる・つなぐ 講師：戸田 雅威さん（(一社)高知県人権教育研究協議会）
3回	性別にとらわれず自分らしく生きる ～ジェンダーってナンダー～ 講師：人権擁護委員の皆さん（香美人権擁護委員協議会）
4回	部落の歴史 講師：野中 昭良さん（高知県立嶺北高等学校）

切り取り線

### 申 込 書

令和4年度じんけんサークル『まごころ』への参加を申し込みます。

氏 名： \_\_\_\_\_ (学校名： \_\_\_\_\_ 学年： \_\_\_\_\_ )

住 所： \_\_\_\_\_

電話番号： \_\_\_\_\_

保護者名： \_\_\_\_\_ 印

※申込書は学校で取りまとめのうえ、香美市教育委員会生涯学習振興課文化班 担当秋山までお願いいたします。(随時受け付けます)

## 令和4(2022)年度 事業計画書

(令和4年4月1日～令和5年3月31日)

### 公1 まんが・芸術文化振興事業

財団の主な所蔵作品である、やなせたかし作品(絵本原画、イラストや書、原稿)やアンパンマン資料の保存管理・展示・公開をする。また、要請に応じて国内外の展覧会へ作品を貸出し、広く公開することで日本の漫画・イラスト・絵本文化の紹介に資する活動を行う。併せて、他の関連する文化ジャンルや、幅広いメディアアートの展覧会、イベントを開催し、情報発信することで、文化の一般への振興を図る。

#### ア 収蔵作品の公開(自主公開及び貸出し)

香美市立やなせたかし記念館における財団収蔵作品展の実施。

他の公共文化施設等からの収蔵作品貸出要請がある場合は、関係機関と調整のうえ、展示に協力し貸し出し業務を実施する。

全国にやなせたかしの画業を広く知らしめるため、全国の美術館・博物館施設にて、財団所蔵の作品を貸出し「やなせたかし展」を開催する。展覧会構成等の内容決定については、各館の特色に応じて双方の担当学芸員が協議し実施する。

#### 【令和4年度 貸出予定】

令和4年4月23日～6月26日 馬の博物館(神奈川県横浜市)

「馬とメルヘン～やなせたかしの世界」主催：公益財団法人 馬事文化財団

#### イ 展覧会

香美市立やなせたかし記念館において展覧会を実施。今年度は2月6日に受賞者を発表した「第2回やなせたかし文化賞」の受賞者をご紹介する特別展を中心に、やなせたかしとゆかりのあった漫画家やイラストレーターの展覧会を開催する。

##### ① イラストレーター 安西水丸

会期：4月23日(土)～6月5日(日)

会場：詩とメルヘン絵本館

1970年代より長年にわたり小説、漫画、絵本、エッセイや広告など、幅広いジャンルで活躍したイラストレーター安西水丸(1942-2014)の展覧会を開催。

本展では村上春樹をはじめとする本の装丁や絵本原画のほか、幼少期から晩年に至るまでの足跡や交友関係のあった作家との仕事も紹介。2016年より全国巡回している展覧会の本展が四国初開催となる。

【関連イベント】※新型コロナウイルス感染拡大状況により変更有。

ワークショップの実施。

##### ② やなせたかしのふるさと・香美市

会期：6月11日(土)～9月5日(月)

会場：詩とメルヘン絵本館

やなせたかしとふるさと香美市とのかわりについて紹介する展覧会。生前、旧・香北町や香美市に描き下ろしたイメージキャラクターや市立施設のホールや小学校に残る緞帳などを原画等で展示するほか、香美市立図書館香北分館のやなせの寄贈書などを紹介。

【関連イベント】※新型コロナウイルス感染拡大の状況により変更有。

香美市立図書館との連携イベントの実施。

##### ③ 第2回やなせたかし文化賞受賞者展 前期・後期

会期：前期9月7日(水)～11月28日(月) 後期12月3日(土)～2月6日(月)

会場：詩とメルヘン絵本館(前期のみ別館含む)

第2回やなせたかし文化賞を受賞した5組の作品世界や活動を紹介する展覧会。会期を前期と後期との2期にわけ、大賞と文化賞を2名ずつ紹介する。選定委員によるそれぞれの選評をはじめ、今回の受賞に際し評価された活動内容、制作された絵本等の作品などを原画やパネル等で展示する。



【関連イベント】※新型コロナウイルス感染拡大状況により変更有。  
受賞作家によるワークショップやトークイベント・サイン会などの実施。

④ 画業 60 年のかわいい伝説 花村えい子と漫画

会期：2月11日（土）～4月9日（日）

会場：詩とメルヘン絵本館

キラキラの星が入った大きな瞳の少女など少女マンガのスタイルを確立させた先駆者・花村えい子（1929-2020）の画業を紹介する展覧会。少女マンガの歴史を探る貴重な資料や「カワイイ」空間で、花村えい子の作品世界を紹介。全国を巡回している展覧会の本展が四国初開催となる。

【関連イベント】※新型コロナウイルス感染拡大状況により変更有。  
ワークショップや関係者による講演会の実施。

ウ 創作活動普及事業

① 一般公募作品展「第24回OURギャラリー展」の実施

公募ならびに展示を実施。

公募期間：5月～9月30日（木）

展示期間：11月13日（土）～令和4年1月10日（月・祝）予定

会場：別館

② 工作等ワークショップの実施

親子で気軽に創作体験を味わえるワークショップの実施。

各展覧会事業との関連企画として実施。

エ 文化イベント事業（文化体験支援事業）

やなせたかし氏関連イベントへの代理出席他、協力を行う。幅広いやなせ文化を振興するためのイベントを企画・実施する。

① 第31回まんが甲子園への協力。

② やなせ氏自身のキャラクター「やなせうさぎ」によるイベント協力。

③ やなせ文化の普及のため、やなせ氏やその作品を紹介する。館外での普及活動（講演等）の実施。

④ やなせ作品の人形劇や、やなせソングの演奏会の実施。

・10月30日（日）「仮装して楽しもう！やなせたかしソング演奏自慢コンテスト」開催。

やなせ氏の命日月に毎年実施することにより故人をしのぶ機会とし、やなせたかし作詞・作曲等の作品を後世に歌い継ぎ遺していくことを目的とする。

※新型コロナウイルス感染拡大状況により開催方法の変更有。

オ 「やなせたかし文化賞」事業

やなせたかし氏の遺言により創設された文化賞。平成29（2019）年の第1回目の発表から隔年で奇数年ごとに受賞者を発表する形式であったが、新型コロナウイルス感染拡大の影響で、第2回目の受賞者発表を1年間延期し令和4年に実施したことにより第3回目の事業は令和7（2025）年2月6日に向けて準備を行う。候補者のジャンルが多岐にわたるため、選考資料作りのための活動調査を財団職員のみにて実施することが困難になってきており、次回に向けては一部の業務の外部委託を検討することも含め持続可能な事業の体制を整える期間としてあてる。

【「第3回やなせたかし文化賞」今後のスケジュール予定】

令和4年冬 「第3回やなせたかし文化賞」選定委員決定

令和5年1月～10月 「第3回やなせたかし文化賞」推薦受付

令和5年11月～令和6年9月 候補者調査

令和6年冬 シンポジウム

令和6年12月 最終選考会

令和7年2月6日 受賞者発表（やなせたかし106回目の生誕日）

令和7年3月 授与式&パーティー

カ 作品収集・保存・研究事業

やなせ氏やその他の作家からの寄贈作品の管理。資料としてデータベース化を行う。

キャラクターグッズサンプルの保管、展示を行う。

アンパンマン著作権管理会社・フレーベル館、日本テレビ音楽ほか関係各社と協力し、“アンパンマン”に関する情報整理、広報活動などを行う。県内外での有効な宣伝活動の実施。

やなせたかし遺贈作品の研究調査の継続。

#### キ 環境整備事業

やなせ氏の関連公園、やなせたかし記念公園、やなせたかし<sup>ほのおのき</sup>朴ノ木公園、やなせたかし・ごめん駅前公園を公開し、広く一般に利用できるような環境整備の実施。  
リピーターの確保のため、アンパンマンのコンテンツを用いた常設展示物製作・滞在時間を伸ばす仕掛けづくり等の環境整備の実施。  
やなせたかし展示館の建設に向けて、検討委員会を運営する。

#### ク 地域活性化事業

財団が培ってきた芸術文化振興活動を、館内にとどまらず地域へ還元するためのアウトリーチ活動の実施。やなせたかし記念館がある地域の活性化を図る事業への協力。地域の交流人口の増加を促進するような事業、イベントを外部団体と協力して行う。

- ・ セレネ広場ステージを中心としたイベントや企画の実施。
- ・ 隣接するザシックスダイアリーかほくホテル&リゾート（やなせたかしの複製画制作にて財団が協力）との連携。
- ・ やなせたかし記念館周辺の施設と連携したイベントの実施。アンパンマンミュージアム周辺活性化協議会の活動。
- ・ 香美市や香美市観光協会、物部川 DMO 協議会などへの参加・協力。
- ・ 南国市「やなせたかし・ごめん駅前公園」周辺の活動への協力。

### 公 2 美術館運営事業（香美市立やなせたかし記念館管理業務）

香美市との指定管理契約により、香美市立やなせたかし記念館の運営（展示企画を含む）、施設管理全般を行う。また、財団の収蔵作品を館の展示に供する。

#### ア 文化事業

- ① やなせ氏の作品展示やマンガ・アニメーションに関する事業、絵本や詩、イラストに関する企画を行う。アンパンマンミュージアム、詩とメルヘン絵本館へのやなせ氏他、財団所蔵作品の展示。市内の児童の文化活動の発表の場となるよう公募展の実施や授業などへの協力を行う。
  - 1 アンパンマンミュージアム 4 階・「やなせたかしギャラリー」における企画展の実施。財団コレクションより季節に応じたテーマ等で年 4 回やなせ作品を紹介する。（企画展タイトル仮称）  
令和 4 年度は「アンパンマンミニブックシリーズ」より初出展作品を公開予定
    - ・ 春の企画展 アンパンマンとへどろまん
    - ・ 夏の企画展 アンパンマンとかびるんるん
    - ・ 秋の企画展 アンパンマンとりんごちゃん
    - ・ 冬の企画展 アンパンマンとまいごのうちゅうじん
  - 2 地元の子どものたちの作品展「未来の巨匠展 vol. 19」の実施。
  - 3 詩とメルヘン絵本館における収蔵作品展の実施。
- ② 開館記念日等にイベントを実施する。
  - ・ アンパンマンソングコンサートほか（公 1 事業と連携）
- ③ アンパンマン新作映画試写会の開催  
やなせたかし記念館にて、6 月 24 日公開予定のアンパンマンの新作映画「それいけ！アンパンマン ドロリンとバケてるカーニバル」試写会を実施することで、市内に映画館施設のない地元の子どもたちに無料の映画鑑賞の機会を提供する。

#### イ 施設管理

アンパンマンミュージアム・詩とメルヘン絵本館・別館の管理運営

- ① 建物の保守管理、施設の修繕等  
必要な補修・整備について香美市に提言する。その他、状況に応じての軽微な修繕対応を行う。
- ② 展示物の修繕・新設  
地下展示物及び 1 階エントランスの造作展示物、屋外キャラクター像展示物等については、その施工業者に年間 2 回のメンテナンス点検を依頼し、不具合の調節はその都度検討する。
- ③ 香北町地区の地域支援イベントへの協力

ミュージアム周辺施設と連携し、地域活性化につながる活動を行う。

④ 市内児童への入館割引対応について

3歳～中学生への年間6回利用できるフリーパスの配布について、保育所・学校での配布を基本に、他の者については市の広報誌に申請の告知を載せるという対応で実施。(ミュージアム窓口で住所確認ができるものを提示してもらう)

1回目、3回目、6回目の達成時にプレゼントを用意し、利用促進をはかる。

⑤ 広報活動

- 入館料の改定に伴い、テレビCM・新聞告知、新ポスター作成・配布し新料金を広く周知する。
- 年間4回の広報誌の発行を行い、香美市の広報と共に回覧し館の事業を周知する。
- JR東京駅における広告掲出。
- ホームページのリニューアル(スマートフォン対応)
- 公式Facebook、Instagramの有効活用。
- 中四国、首都圏向けの広告の実施。

⑥ 入館者確保の努力

- 年間パスポートの発行。(リピーター購入につなげるため1年ごとにパスポートのデザインを更新。購入特典としてプレゼントを用意)
- 高知県・四国などの観光関連団体等に協力し、入館料割引協力などを行うことによる広報活動の実施。
- 県内宿泊施設のプランに入館料割引協力することでのチケットの販売促進。
- JR四国、JALなどの旅行パックプランへの割引協力による販売促進。
- 旅行会社(JTB等)やネットサイト(kkday等)との電子チケット販売契約。
- 誕生日月に来館された来館者に、バースデー特典としてアンパンマンのオリジナルデザインシール(非売品)を配布する。
- Go Toトラベル事業等への参画。

ウ 入館料徴収他経理業務

入館料等の金銭管理・経理事務、入館者の管理を行う。

## 収1 ミュージアムショップ事業

館内及び関連イベントでの、関連図書やグッズの販売を行い、その収益を自主事業および財団管理業務にあてる。

(1)物販・オリジナル商品開発

- 館内及び関連イベントでアンパンマン・やなせたかし関連の書籍やグッズ、絵本などの販売業務を行う。また、企画展の関連商品の販売を行う。
- 館オリジナル商品の開発を、やなせスタジオや「アンパンマン」ライセンサー関係機関との協力のもと行い、来館者のニーズにできる限り応えていく。
- やなせたかしの原画デザインを使用したオリジナル商品の開発を行う。
- 全国に展開するアンパンマンオフィシャルショップとの協力関係を維持していく。
- 作品を貸出予定の全国の「やなせたかし展」にて期間中オリジナル商品の委託販売を行う。
- 巡回展の物販販売を行う。会場限定商品などの販売によってやなせたかし関連グッズ+αの売上を目指す。

(2)集客のためのプレゼント企画、地域のイベント事業などへの協賛、景品提供協力を実施する。

- ・香美市内で行われる地域のお祭りや、教育・文化的活動への協賛。

## 収2 著作権管理業務

やなせ氏の作品や商品化権の一部の管理窓口としての業務、やなせたかし記念館オリジナル商品化権の管理などの業務を行う。

やなせたかし記念館オリジナル商品の他所での販売に際してのロイヤリティ課金などを行う。

- ・アンパンマンカップへの特別協賛ほか。

## 他1 その他の事業（やなせたかし先生の資産管理事業）

やなせ氏の法要の実施ほか、やなせ氏に関連する事業等への協力や、遺贈資産の管理、必要に応じて公に供する活動を行う。

- ・やなせたかし命日法要の実施。
- ・お彼岸・お盆・お正月・お誕生日に際して、供花・供物の実施。
- ・やなせ氏にかわり、やなせ氏と縁のある行事への参加、協力。

## 法人管理業務

公益財団法人として定款に基づき、理事会・評議員会の開催他、適切な財団運営を行う。  
公益法人会計（平成20年4月11日）に準拠した経理業務を行う。

【事業名】

新図書館建設事業

【目的】

香美市の生涯学習拠点の一つとして、狭小で、著しく老朽化しているため図書館としての機能を十分に果たすことが困難になっている香美市立図書館本館について、資料や機能の充実を図るため、新図書館を建設し、「知の拠点」、「交流の場」、「発信の場」として市民の集う場とする

【施設概要】

敷地位置：土佐山田町楠目字大ツカ西

敷地面積：4, 195. 92㎡

構造：混構造（鉄骨造・鉄筋コンクリート造・木造）

階数：地上1階 建築物の高さ：6. 41m

延べ面積：図書館棟 1, 637. 45㎡ 駐輪場棟 16. 5㎡

駐車場台数：46台

蔵書数：10万冊（うち開架6万5千冊）

【今後のスケジュール（予定）】

令和4年 6月～7月 竣工



移転・開館準備



令和4年11月3日（祝・木） 新図書館「かみーる」開館



## 次期教育振興基本計画策定について

計画期間：令和6年度から令和10年度

- ・ 令和4年度 市民アンケート実施
- ・ 令和5年度 現計画見直し・次期計画策定

### 教育振興基本計画 施策の柱

#### 【後期（現計画）】

生涯を通じた豊かな学びと文化・芸術、スポーツ活動の充実

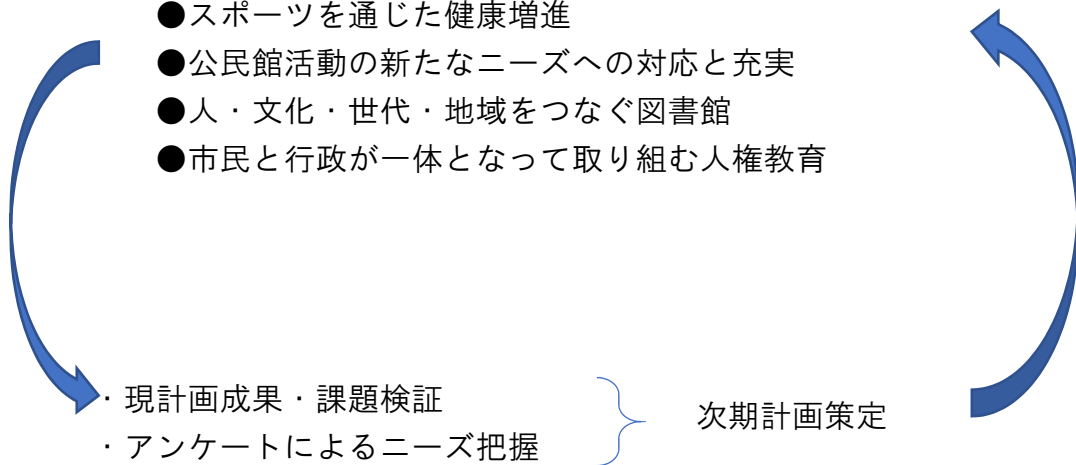
- 芸術・文化活動の拠点となる市内社会教育施設の活用促進
- 生涯スポーツの推進
- 公民館活動の活性化
- 図書館活動の充実
- 人権教育の推進



#### 【次期計画】

生涯を通じた豊かな学びと文化・芸術、スポーツ活動の充実

- 多様化するニーズに対応した生涯学習機会の提供
- スポーツを通じた健康増進
- 公民館活動の新たなニーズへの対応と充実
- 人・文化・世代・地域をつなぐ図書館
- 市民と行政が一体となって取り組む人権教育





# 香美市よってたかって教育



## 香美市教育振興基本計画 ( 後 期 )



平成 31 年 3 月  
香美市教育委員会

## 8 生涯学習・生涯スポーツの状況

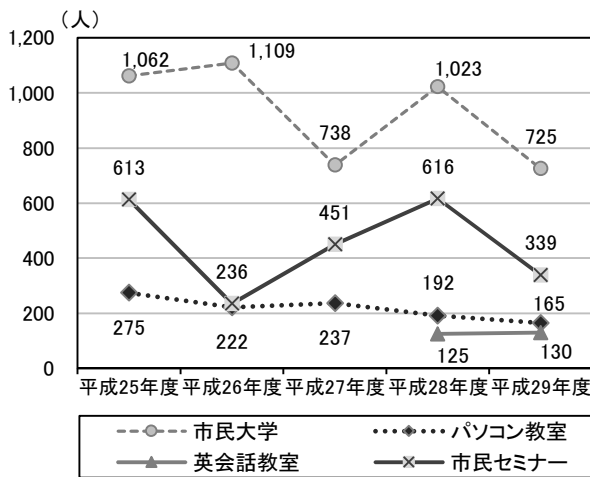
### (1) 生涯学習の状況

各種講座の受講者数についてみると、いずれの講座も増減を繰り返しながら推移していますが、平成 29 年度では平成 28 年度から始まった英会話教室を除いて前年度より減少しています。

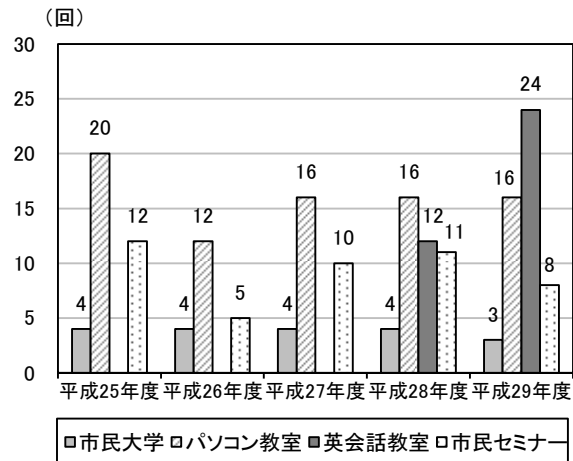
実施回数についてみると、平成 29 年度では英会話教室が前年度から倍増して 24 回実施されていますが、市民大学は 4 回から 3 回に、市民セミナーは 11 回から 8 回に減少しています。

図書館の貸出人数についてみると、児童図書は増減を繰り返しながら推移していますが、全体では増加し続けています。また、一般図書と児童図書を合わせた全体の蔵書数と貸出冊数についてみると、蔵書数は平成 27 年度に一度減少していますが、貸出冊数は増加し続けています。

■各種講座の受講者数

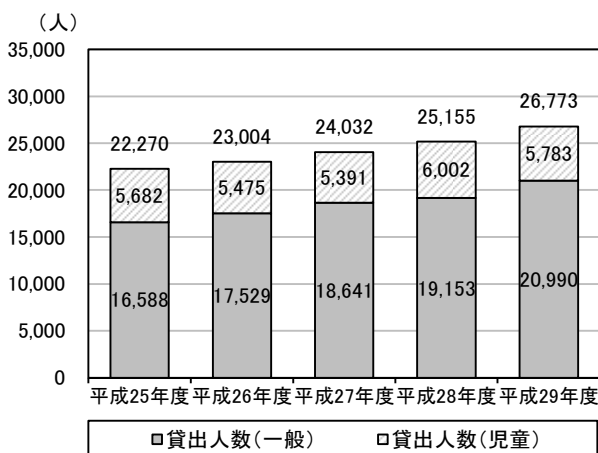


■各種講座の実施回数

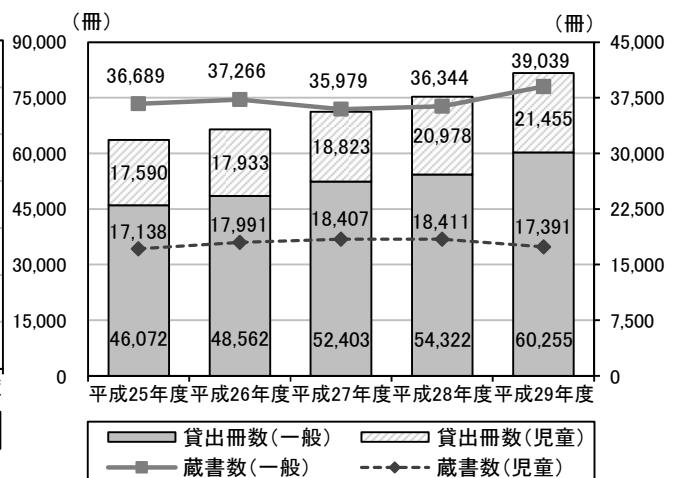


中央公民館事業実績より

■図書館の貸出人数



■図書館の蔵書数と貸出冊数



香美市立図書館資料より



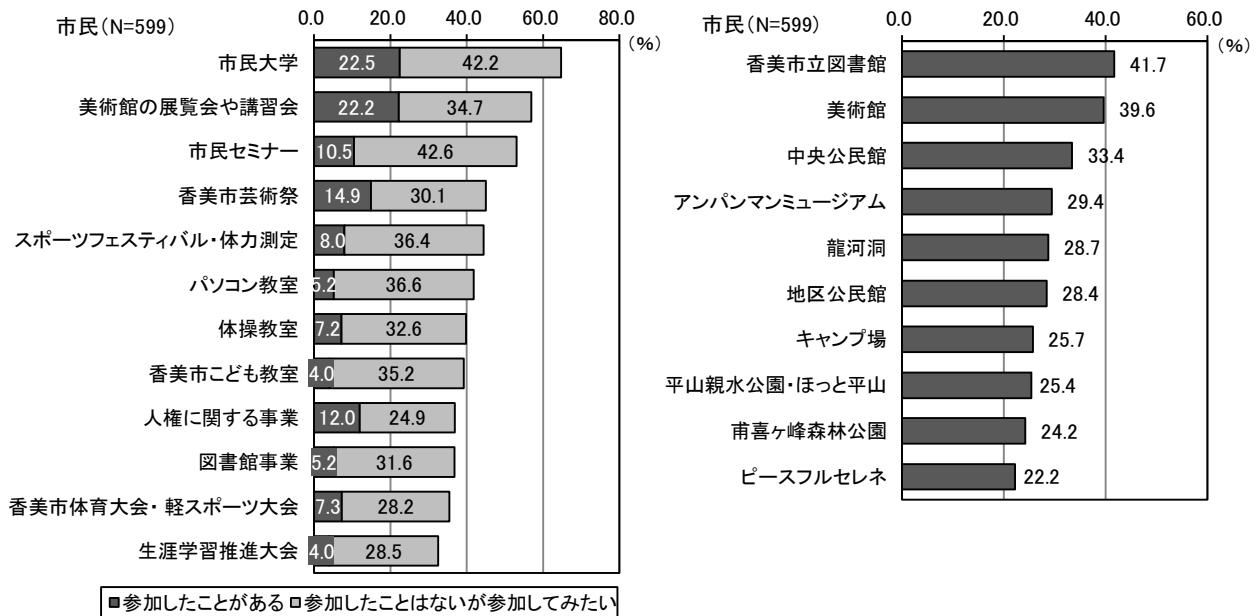
市民アンケート結果

(2) 生涯学習事業等への参加状況

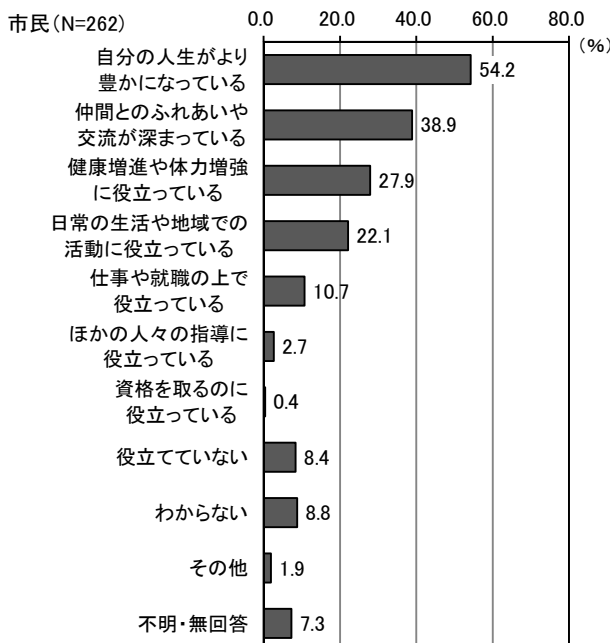
生涯学習事業への参加状況、参加意向を尋ねたところ、「市民大学」が最も高く、次いで「美術館の展覧会や講習会」、「市民セミナー」の順となっています。参加したことはないが、今後参加してみたい事業では、「市民セミナー」が最も高くなっています。今後利用したい社会教育施設や文化財等については、「香美市立図書館」が最も高く、次いで「美術館」、「中央公民館」の順となっています。

また、生涯学習事業に参加した成果について、どのように役立っているかを尋ねたところ、「自分の人生がより豊かになっている」が最も高く半数を超えており、次いで「仲間とのふれあいや交流が深まっている」、「健康増進や体力増強に役立っている」の順となっています。地域福祉や健康づくりの観点からも、生涯学習事業への参加促進が求められます。

■生涯学習事業への参加状況、参加意向(複数回答) ■社会教育施設や文化財等の利用意向(複数回答)  
 <上位意見>



■学習により身につけた知識等は、どのように役立っているか(複数回答)



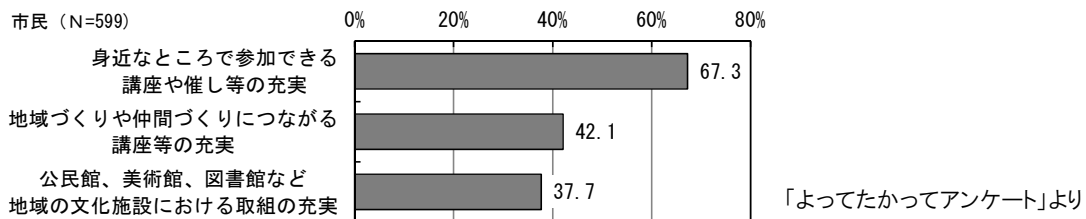
「よってたかってアンケート」より

**市民アンケート結果**

**(3) 生涯学習に求めるもの**

今後の生涯学習に求めるものを尋ねたところ、「身近なところで参加できる講座や催し等の充実」が7割弱と最も高く、次いで「地域づくりや仲間づくりにつながる講座等の充実」、「公民館、美術館、図書館など地域の文化施設における取組の充実」の順となっています。市民の誰もが生き生きと充実した生活を送ることができるよう、ニーズに応じた講座開講の検討等、生涯学習のさらなる充実を図ることが必要です。

■生涯学習のあり方について、必要だと思うこと(複数回答)＜上位意見＞



**(4) 生涯スポーツの状況**

各種スポーツ大会の参加者数についてみると、ファミリースポーツフェスティバル※は、天候の影響のあった年を除けば、240人～377人となっています。香美市駅伝大会や軽スポーツ大会、ラージボール卓球交流大会の参加者数は、平成30年度は平成29年度に比べて減少していますが、香美市体育大会、走り初め、ピットリマラソンは増加傾向にあります。市民の誰もが気軽に参加でき、楽しめる競技の充実を図るとともに、参加を呼びかける周知・啓発の促進が求められます。

■各種スポーツ大会の参加者数

	平成26年度	平成27年度	平成28年度	平成29年度	平成30年度
ファミリースポーツフェスティバル※	270	※ <sup>1</sup> 68	240	雨天中止	377
香美市体育大会	411	425	407	374	388
＜香美市体育大会 種目別人数＞					
ゲートボール	15	11	11	16	—
ソフトテニス	56	54	68	70	73
ソフトボール	54	59	36	73	—
バドミントン	93	106	102	87	95
女子バレー	44	54	43	38	36
男女混合バレー	25	35	35	33	39
卓球	55	35	32	14	81
弓道(高校生以下)	12	16	25	19	14
弓道(一般)	29	31	29	—	30
ペタンク	28	24	26	24	20
軽スポーツ大会	141	135	145	149	133
＜軽スポーツ大会 種目別人数＞					
マレットゴルフ	29	27	29	30	30
グラウンド・ゴルフ	51	32	39	44	30
ビーチバレーボール	61	76	77	75	73
ラージボール卓球交流大会	—	—	228	286	208
走り初め	120	130	130	150	200
ピットリマラソン	10	10	12	13	21
ちびっこマラソン	42	33	72	34	55
ピットリ駅伝(チーム数)	13	9	12	※ <sup>2</sup> 4	8
香美市駅伝大会(チーム数)	20	18	19	30	22

※ファミリースポーツフェスティバル

香美市スポーツ推進委員主導により、レクリエーションスポーツの普及、世代間交流による生涯スポーツの振興を行う(詳細は巻末の用語解説に記載)。

香美市教育委員会資料より

※1: 少雨のため参加者数減少

※2: 龍馬マラソンと同日開催のため参加チーム数減少

## (3) 生涯を通じた豊かな学びと文化・芸術、スポーツ活動の充実

### ■施策の柱

- ① 芸術・文化活動の拠点となる市内社会教育施設の活用促進
- ② 生涯スポーツの推進
- ③ 公民館活動の活性化
- ④ 図書館活動の充実
- ⑤ 人権教育の推進

### ■主な取組

#### ○ 美術館による講座、情報発信、収蔵作品の活用

- ・美術館の収蔵品を市民に公開するとともに関連する講座の開催や情報発信に努め、美術への興味や関心を深めます。

#### ○ 市民のニーズに沿い地域の教育力を高める公民館活動

- ・講演や教室等、市民や時代のニーズに沿った企画を行い、集い・高めあえるコミュニティの場を提供します。
- ・市内の豊富な人材をデータベース化し、学校や地区公民館等の教育のニーズに対応します。

#### ○ 人権教育の推進

- ・小中学生のいじめサミットや、人権参観日での保護者への啓発を図ります。
- ・講演や映画の上映等を通して、市民の人権意識が高まるよう取組を推進します。
- ・人権教育学習会等への参加促進のため、各種媒体を活用した周知啓発を行います。

#### ○ 生涯スポーツの推進

- ・スポーツに親しみ、楽しむことのできる市民の増加に向けて、スポーツに触れることのできる機会を増やすとともに、各種媒体で告知啓発等を行い、生涯スポーツの推進を図ります。

#### ○ 読書活動の推進

- ・関係機関のネットワークを構築し、本に触れる手立てを行うことで、読書好きな市民の増加に努めます。
- ・他組織との融合を図り、ボランティアと協働した図書館づくりを進めます。

### 【背景・留意点】

- ◆美術館に訪れる市民が多くないことが課題です。美術館にはまだ多くの収蔵作品があることを広く周知し、来館者の増加を図り、市民が芸術に触れる機会を増やすことが求められています。また、市内小中学校への出前講座をさらに推進するため、学校と美術館の連携体制を構築することが必要です。
- ◆本市では様々なスポーツ大会等を開催していますが、参加者は一定数で推移しています。市民の誰もが気軽に参加でき、楽しめる競技の充実を図るとともに、地域でしたいスポーツができるよう、施設や活動の充実を図ることが求められています。
- ◆アンケートによると、生涯学習に求めるものとして、身近なところで参加できる講座や催し等の充実が最も高くなっていました。地域住民にとって最も身近である公民館活動のより一層の充実が求められています。
- ◆中・高校生の図書館における貸出率が極めて低く、幼児期から本に触れる読書活動の推進が重要です。また、学校と図書館の連携体制を構築することが必要です。
- ◆本年度策定の第2次人権教育及び啓発の推進に関する香美市行動計画との整合を図りながら、人権教育を推進することが必要です。



## 次期教育振興基本計画アンケート案 (社会教育部分抜粋)

## 教育と地域のかかわりについて、おたずねします。

問〇 香美市では、多くの市民参画を得て展開する「よってたかって教育<sup>※</sup>」を推進していますが、あなたはこのことについて知っていますか。(どちらかに〇)

※本市の教育資源(人・もの・こと)を活用しながら、世代を超えて多くの市民が参画し、香美市らしい教育を創造するとともに、子どもたち自身も主体的に地域を元気にする活動を進めるなど、互いに学びあい、教えあいながら地域とともにつくる本市の教育の取組を総称したものです。

1 知っている

2 知らない

問〇 子どもの教育に大切なことはどのようなことだと思いますか。(〇は3つまで)

- |                       |                     |
|-----------------------|---------------------|
| 1 学校教育をしっかりする         | 5 さまざまなことを体験し、経験をつむ |
| 2 家庭教育をしっかりする         | 6 地域の特質を活かした教育を行う   |
| 3 自然とのふれあいなど自然の中で遊ぶこと | 7 わからない             |
| 4 安全・安心な環境を守る         | 8 その他 ( )           |

問〇 香美市では、地域とともにある学校づくりを進めるため、市内全小中学校がコミュニティ・スクール<sup>※</sup>となっていますが、あなたはこのことを知っていますか。(どちらかに〇)

※学校と保護者や地域住民がともに知恵を出し合い、一緒に協働しながら子どもたちの豊かな成長を支えていく「地域とともにある学校づくり」を進める仕組み(学校運営協議会制度)のこと。

1 知っている

2 知らない

問〇 香美市では、学校、家庭、地域が連携、協働し、地域ぐるみで未来を担う子どもたちの成長を支え、地域を創生する活動(地域学校協働活動)を推進しています。あなたはこのことを知っていますか。(どちらかに〇)

1 知っている

2 知らない

問〇(1) あなたは、家庭・学校・地域などの教育の場面で、協力できる機会があれば協力したいと思いますか。(どちらかに〇)

1 はい



問〇〇(2)

2 いいえ



問〇〇(3)へ

※地域学校協働本部活動では地域全体で子どもたちを見守り、育てる取り組みとして、  
 ・登下校や、学校行事の際の見守り ・読み聞かせ ・宿題の採点補助 ・朝の宿題提出補助、放課後学習補助 ・家庭科補助(ミシン等) ・図書ボランティア(整理・修理) ・花壇の花植え  
 ・昔遊び体験 ・味噌づくり ・川上音頭練習 ・宿泊合宿支援 ・ゆず収穫体験 ・田植え体験  
 など様々活動を地域の方々、保護者の方々で行っています。

問〇(2) 問〇(1)で「1 はい」を選んだ人にお聞きします。あなたが教育に協力できること・したいことは次のどれですか。(〇はいくつでも)

- 1 通学の見守り
- 2 学校行事・授業への参加(本の読み聞かせや社会見学・遠足・体験学習などへの参加など)
- 3 学校の環境整備(花壇の手入れ、草刈り、木の伐採など)への支援
- 4 自分の特技を教えること(地域の食材を使った調理の指導など)
- 5 地域の歴史、文化の伝承
- 6 スポーツ・健康づくりの指導
- 7 子育ての相談にのるなど子育て支援に関すること
- 8 体験学習の場所を提供すること(米作り、収穫体験など)
- 9 その他( )

問〇(3) 問〇(1)で「2 いいえ」を選んだ人にお聞きします。協力できない理由はなんですか。3つまで〇をつけてください。

- 1 忙しく、協力する時間がない
- 2 子どもが学校に通っていない
- 3 どのような協力が必要なのか情報がない、または情報の入手の方法がわからない
- 4 人間関係がわずらわしい
- 5 体力・健康に自信がない
- 6 その他( )
- 7 協力をする必要があると思わない

## 生涯学習(自主的な学習活動)※について、おたずねします。

※生涯学習とは、生涯にわたり、自己の啓発・充実、生活の向上などのために、自らの意思で自発的に行う学習活動(スポーツ、趣味なども含む)のことです。

問○(1) あなたは、生涯学習の活動をしていますか。あてはまる番号に○をつけてください。

- |         |                     |            |
|---------|---------------------|------------|
| 1. している | 2. 以前はしていたが、今はしていない | 3. したことがない |
|---------|---------------------|------------|

問○(1)で「1. している」または「2. 以前はしていたが、今はしていない」とお答えの方におたずねします。

問○(2) 自主的な学習活動などを行った目的は何ですか。あてはまるものすべてに○をつけてください。

- |                          |                    |
|--------------------------|--------------------|
| 1. 生きがいをもつため             | 2. 教養を高めるため        |
| 3. 自由時間を有意義に過ごすため        | 4. 友達づくり、仲間づくりのため  |
| 5. 家庭生活をよりよくするため         | 6. 仕事や就職・転職に役立てるため |
| 7. 健康を保つため               |                    |
| 8. 社会参加やボランティア活動に役立たせるため |                    |
| 9. その他( )                |                    |

問○(1)で「2. 以前はしていたが、今はしていない」または「3. したことがない」とお答えの方におたずねします。

問○(3) 自主的な学習活動などを行わない理由は何ですか。あてはまるものすべてに○をつけてください。

- |                                    |
|------------------------------------|
| 1. 身近に学習活動を行う機会や場所がない              |
| 2. 学習活動に関する情報がない、または情報の入手の方法がわからない |
| 3. 学習活動について相談する相手がいない              |
| 4. 時間的に余裕がない                       |
| 5. 体力・健康に自信がない                     |
| 6. 費用が高い                           |
| 7. 適切な講師・指導者がいない                   |
| 8. 一緒にできる仲間がいない                    |
| 9. 自分の求める内容が見つからない                 |
| 10. 人間関係がわずらわしい                    |
| 11. その他( )                         |
| 12. 学習活動を行う必要性を感じない                |

すべての方におたずねします。

問○(4) あなたが今後やってみたい学習活動はありますか。次のうちから3つまで選んで○をつけてください。

1. 教養的なもの(文学、歴史、科学、語学など)
2. 文化・芸術に関するもの(音楽、美術、茶道、華道、舞踊、書道など)
3. スポーツに関するもの(野球、サッカー、テニスなど)
4. 健康に関するもの(健康法、食事・栄養など)
5. 仕事や就職・転職の上で必要な知識・技能に関するもの(資格取得など)
6. 家庭での生活に役立つもの(料理、ガーデニング、DIYなど)
7. 子育てや教育に関するもの
8. 情報通信技術(ICT)に関するもの(スマートフォン・パソコンやインターネットなど)
9. ボランティア・地域づくり活動に関するもの(環境、福祉、防災など)
10. 自然体験や生活体験などの体験活動
11. 特にない
12. その他( )

問○ どういった媒体での情報発信が受け取りやすいですか。あてはまるものすべてに○をつけてください。

1. 広報
2. ホームページ
3. チラシ・ポスター
4. Facebook
5. Twitter
6. YouTube
7. LINE
8. その他( )

問○ これからの時代に、学びを充実させるために重要と思われること、または必要と思われることは何ですか。(自由記述)



人権教育について、おたずねします。

問○ あなたは、人権意識向上のために、市はどのようなことに力を入れるべきだと思いますか。次のうちから3つまで選んで○をつけてください。

1. 学校教育の中で人権尊重への理解を育む
2. 慣習や社会のしくみを改善する
3. 行政が人権尊重に向けた啓発活動などの施策を積極的に行う
4. わからない
5. その他( )

問○ あなたが、もっとも取り組むべきだと思う人権課題は何ですか。次のうちから3つまで選んで○をつけてください。

1. 同和問題
2. 女性
3. 子ども
4. 高齢者
5. 障がい者
6. HIV感染者等
7. 外国人
8. 犯罪被害者等
9. インターネットに関する人権侵害
10. 災害と人権
11. 性的指向・性自認
12. その他( )

文化財について、おたずねします。

問〇 香美市の文化財(建造物・史跡・天然記念物・無形民俗)について、あなたの認識や体験について教えてください(それぞれの文化財で、当てはまるもの1つに〇)

地 域	(指定区分) 文化財名称	行ったこと (見たこと)がある	行ったことはない が知っている	知らない
土佐山田町	(国) 龍河洞	1	2	3
	(国) 谷重遠(谷秦山)墓所	1	2	3
	(県) 山田堰	1	2	3
	(県) 津野親忠の墓	1	2	3
	(市) 野中神社(お婉堂)	1	2	3
	(市) 公儀の井戸	1	2	3
	(市) 新改古墳	1	2	3
	(市) 神母神社楠の大木	1	2	3
	(市) 八王子宮	1	2	3
香 北 町	(県) 大川上美良布神社(社殿)	1	2	3
	(県) <sup>とどろ</sup> 轟の滝(滝百選選出)	1	2	3
	(県) 大川上美良布神社の御神幸(おなばれ)	1	2	3
	(県) <sup>け さ だ す き も ん どう た く</sup> 袈裟禪文銅鐸二基	1	2	3
	(市) 高照寺地藏堂	1	2	3
	(市) 大川上美良布神社通夜殿	1	2	3
	(市) 大荒の滝	1	2	3
物 部 町	(国) 三嶺・天狗塚のミヤマクマササ及びコメツツジ群落	1	2	3
	(国) 土佐の神楽(いざなぎ流御祈祷)	1	2	3
	(県) 大柄のムクノキ	1	2	3
	(市) 小松神社	1	2	3
	(市) 塩の道	1	2	3
	(市) 神池の柳	1	2	3
	(市) 太刀踊り	1	2	3

問○ あなたが香美市のシンボルとして保存活用したらいいと思うものは、次のうちどれですか？(○は3つまで)

1. 龍河洞や轟の滝に代表される名勝天然記念物
2. いざなぎ流舞神楽や大川上美良布神社の御神幸に代表される無形民俗文化財
3. ひびのき遺跡や伏原大塚古墳に代表される埋蔵文化財
4. フラフ(五月の節句に飾られる色とりどりの旗)
5. 土佐打刃物の伝統と技術
6. 大川上美良布神社や百年舎に代表される建造物
7. 田舎寿司や手打ちそば、鹿肉料理(ジビエ)などの食文化
8. 野中兼山、谷秦山など近世の偉人と史跡(山田堰、谷重遠墓所)
9. その他( )

問○ 文化財を活用するための本市の取組の中で、参加したい、見てみたいと思われるもの、あったらいいと思うものはありますか。(○はいくつでも、その他は自由回答)

1. 文化財についてのシンポジウム、講演会など
2. フィールドワーク(まちあるき、史跡めぐり、古道を歩くウォーキングなど)
3. 遺跡の発掘体験
4. 博物館など文化財を展示する文化施設の新設
5. わかりやすく文化財を紹介するメディア(アニメや漫画など)
6. 季節等に合わせた「文化財お出かけ情報」のSNS発信や動画配信
7. 文化財に関する看板設置(説明板、道順の案内板)
8. 伝統芸能(踊りや神楽、おなばれなど)の公開
9. 文化財総合パンフレット「香美市文化財まちあるきマップ」のバージョンアップ
10. ワークショップ(いざなぎ流の御幣切り体験、舞神楽体験、火起こし体験など)
11. 古文書調査と保管に関する講座
12. その他( )

問○ あなたは文化財を地域の宝として次世代に伝えていくことは重要だと思いますか。

1. 非常に重要だと思う
2. どちらかといえば重要だと思う
3. どちらともいえない
4. どちらかといえば重要ではない
5. まったく重要だと思わない

公民館について、おたずねします。

問○(1) あなたは過去5年間に様々な教室・イベントや会議が行われている市立の公民館を利用したことがありますか。次の①～⑫のそれぞれについて、「1. 利用したことがある」「2. 利用したことがない」のいずれかに○をつけてください。

		1. 利用したことがある	2. 利用したことがない
中央公民館		1	2
地区公民館	土佐山田町	① 山田地区公民館	2
		② 繁藤地区公民館	2
		③ 平山地区公民館	2
		④ 香長地区公民館	2
		⑤ 明治地区公民館	2
		⑥ 岩村地区公民館	2
		⑦ 片地地区公民館	2
		⑧ 佐岡地区公民館	2
	香北町	⑨ 美良布地区公民館	2
		⑩ 暁霞地区公民館	2
	物部町	⑫ 物部区公民館	2

問○(2) 問○(1)で市立の公民館を「1. 利用したことがある」とお答えの方におたずねします。どのようなことで利用されましたか。あてはまる番号すべてに○をつけてください。

1. 施設で行われる講演会、講座などに参加
2. ホールでのイベント(演奏会、習い事の発表会など)に参加・見学
3. 自主的なサークル活動、団体活動で利用
4. 会合、会議などのために部屋を一時的に利用
5. 待ち合わせ場所や時間調節などの休息場所に利用

問○(3) 問○(1)で①市立公民館を「1. 利用したことがある」とお答えの方におたずねします。どのくらいの回数で利用されましたか。(または利用されていましたか。)あてはまる番号1つに○をつけてください。

- |            |           |             |
|------------|-----------|-------------|
| 1. 週1回以上   | 2. 月1回以上  | 3. 数か月に1回程度 |
| 4. 半年に1回程度 | 5. 年に1回程度 | 6. 数年に1回程度  |

問○(4) 問○(1)で①市立公民館を「2. 利用したことがない」とお答えの方におたずねします。  
 利用しない理由は何ですか。(あてはまるものすべてに○をつけてください。)  
 また、どのような行事などがあれば利用してみようと思いますか？(自由記述)。

【市立公民館を利用したことがない理由】

- |                           |                      |
|---------------------------|----------------------|
| 1. 利用する時間がないから            | 2. 利用する機会・必要性がないから   |
| 3. 開館日や開館時間が合わないから        | 4. 興味のある講座やイベントがないから |
| 5. どこにあるか、何をするとところか知らないから | 6. 一緒に参加する人がいないから    |
| 7. 市立公民館が遠いから             |                      |
| 8. 集団行動ではなく自分の時間を大切にしたいから |                      |
| 9. その他( )                 |                      |

【利用してみたいと思う行事等】

( )

**図書館についておたずねします。**

問○ あなたは過去5年間に図書館を利用したことがありますか。

1. ある      2. ない

問○ あなたは図書館にどのような機能・サービスを望まれますか。(○は3つまで)

1. 豊富な蔵書数
2. レファレンスサービス(調べものに関するお手伝い)の充実
3. イベント(おはなし会、映画会、マルシェなど)の充実
4. 雑誌や漫画コーナーの充実
5. メール配信サービス(新着本、おすすめの本など)の充実
6. 地域・郷土・行政の情報の充実
7. 子育てに関する情報の充実
8. 就職・企業等の情報の充実
9. 健康に関する情報の充実
10. まちのイベント情報や観光の情報の充実
11. その他( )

問〇 今後、図書館で充実すべきと考える書籍や資料は何ですか。(〇は3つまで)

1. 辞典や辞書
2. パソコンやインターネットなどのIT関連情報
3. 自己啓発に関する資料
4. 歴史や地理に関する資料
5. 法律や経済に関する資料
6. 株やFXなど投資に関する資料
7. 就職や企業に関する資料
8. 医療・健康・介護に関する資料
9. 料理・裁縫に関する資料
10. 子育てに関する資料
11. 自然やアウトドアに関する資料
12. 技術・工学(建設・土木・工業など)に関する資料
13. 農業・林業・園芸に関する資料
14. 芸術(映画・美術・音楽など)に関する資料
15. スポーツに関する資料
16. 小説やエッセイなどの文学
17. 絵本や児童書
18. ティーンズ(中学生から高校生)向けの資料
19. 雑誌や漫画
20. 郷土資料
21. 視聴覚資料(CD、DVDなど)
22. バリアフリー資料(大活字本、点字など)
23. 外国語資料
24. その他( )

## 美術館、博物館類似施設について、おたずねします。

問○(1) 香美市にある次の社会教育施設を知っていたり、利用したことがありますか。(それぞれの項目について、1つずつ○)

施設名称	利用したことがある	知っているが利用したことがない	知らない
ア. 美術館	1	2	3
イ. 吉井勇記念館	1	2	3
ウ. アンパンマンミュージアム	1	2	3

問○(1)で「2. 知っているが利用したことがない」とお答えの方におたずねします。

問○(1) 問○(1)で美術館を利用しない理由はなんですか。次のうちから1つを選んで○をつけてください。

- |                          |                      |
|--------------------------|----------------------|
| 1. 利用する時間がないから           | 2. 入場料金が低いから         |
| 3. 開館日や開館時間が合わないから       | 4. 興味のある展示やイベントがないから |
| 5. どこにあるか、何をしているかわからないから |                      |
| 6. その他( )                |                      |

問○(2) 問○(1)で吉井勇記念館を利用しない理由はなんですか。次のうちから1つを選んで○をつけてください。

- |                          |                      |
|--------------------------|----------------------|
| 1. 利用する時間がないから           | 2. 興味がない施設だから        |
| 3. 開館日や開館時間が合わないから       | 4. 興味のある展示やイベントがないから |
| 5. どこにあるか、何をしているかわからないから |                      |
| 6. その他( )                |                      |

問○(3) 問○(1)でアンパンマンミュージアムを利用しない理由はなんですか。次のうちから1つを選んで○をつけてください。

- |                          |                      |
|--------------------------|----------------------|
| 1. 利用する時間がないから           | 2. 入場料金が低いから         |
| 3. 開館日や開館時間が合わないから       | 4. 興味のある展示やイベントがないから |
| 5. どこにあるか、何をしているかわからないから |                      |
| 6. その他( )                |                      |

## 体育施設について、おたずねします。

問〇 香美市にある次の体育施設を知っていたり、利用したりしたことがありますか。(ア～タのそれぞれの項目について1つずつ〇)

	過去5年間に利用したことがある	利用できることは知っているが、利用したことがない	利用できることを知らない	施設があることを知らない
ア 市民グラウンド	1	2	3	4
イ 市民グラウンドテニスコート	1	2	3	4
ウ 土佐山田(旧宝町)グラウンド	1	2	3	4
エ 土佐山田(旧宝町)テニスコート	1	2	3	4
オ 土佐山田(旧宝町)体育館	1	2	3	4
カ 佐岡体育館	1	2	3	4
キ 土佐山田スタジアム	1	2	3	4
ク 香北グラウンド(土のグラウンド)	1	2	3	4
ケ 農村広場(芝のグラウンド)	1	2	3	4
コ 香北体育センター(体育館)	1	2	3	4
サ 香北B&G 海洋センター(プール)	1	2	3	4
シ 物部グラウンド	1	2	3	4
ス 市立小中学校グラウンド	1	2	3	4
セ 市立小中学校体育館	1	2	3	4
ソ 武道場等(鏡野中・香北武道館、之善館弓道場)	1	2	3	4
タ 県立学校体育館・グラウンド(山田高等学校、山田特別支援学校)	1	2	3	4

問〇(1) あなたは1回30分以上の「軽く汗をかく運動」をどの程度していますか。

- |                    |                    |
|--------------------|--------------------|
| 1 週2回以上、1年以上実施している | 2 週1回程度、1年以上実施している |
| 3 月1回程度、1年以上実施している | 4 年2・3回程度実施している    |
| 5 ほとんど運動する習慣がない    | 6 全く運動しない          |



問○(2) 問○(1)で「5 ほとんど運動する習慣がない」、「6 全く運動しない」と答えた人にお聞きします。運動する習慣がない、または運動しないのはなぜですか。(○はいくつでも可)

1. 運動したいが時間的余裕がない
2. 運動自体が好きではない
3. 運動自体に興味はあるがきっかけがない(何をすれば良いかわからない)
4. 一緒に運動する仲間がない
5. 身体的理由により運動ができない
6. その他( )

問○(3) 問○(1)で「5 ほとんど運動する習慣がない」、「6 全く運動しない」と答えた人にお聞きします。今後運動を始めるならどういった運動に興味がありますか。(○はいくつでも可)

1. サッカー、野球、バレーボール、テニス等の複数人で行う比較的激しい運動
2. グラウンドゴルフ、ラージボール卓球等の複数人で行う軽い運動
3. マラソンやジョギング
4. ウォーキング
5. 自宅等でできる簡単な体操
6. スポーツジム等で行う運動
7. その他( )

問○ すべての人にお聞きします。あなたは、香美市におけるスポーツの振興のために市がどのような支援をするとよいと思いますか。(○はいくつでも可)

1. 地域の誰もが気軽にスポーツができる場所を提供すること(施設の充実)
2. スポーツ教室やスポーツイベントを開催すること
3. スポーツ教室や行事の情報を提供すること
4. スポーツ教室やスポーツ大会への参加を勧めること
5. スポーツを通じた住民同士の交流を推進すること
6. わからない
7. その他( )

オンラインミーティングツール・YouTube・SNS の活用について、おたずねします

※オンラインミーティングツール: インターネットを介して、音声と映像を共有し、リアルタイムで会話をするためのアプリなど(ZOOM 等)

※YouTube: インターネットを介して動画の共有を行うウェブサイト

※SNS(ソーシャルネットワークサービス): LINE や Facebook 等のインターネット上で交流するサービスのこと

問○ あなたは生涯学習活動(自主的な活動※)にオンラインミーティングツール・YouTube・SNS を利用したことがありますか。

※生涯学習とは、生涯にわたり、自己の啓発・充実、生活の向上などのために、自らの意思で自発的に行う学習活動(スポーツ、趣味なども含む)のことです。

1. 新型コロナウイルス感染症拡大前(2020年3月以前)から利用していた
2. 新型コロナウイルス感染症拡大後(2020年3月以後)から利用を始めた
3. 使用したことはない

問○ 問○で1又は2に○をつけた方にお聞きします。オンラインミーティングツール・YouTube・SNS をどのように使っていますか。次のうち、あてはまるものすべてに○をつけてください。

1. 参加者間の連絡・交流に使う
2. 活動に関係する情報を得るのにつかう
3. 講座等の受講・配信動画の視聴につかう
4. その他( )

問○ 問○で3に○をつけた方にお聞きします。使用したことがない理由はなんですか。次のうち、あてはまるものすべてに○をつけてください。

1. パソコンやスマートフォンを持っていない
2. 操作がわからない
3. 関心がない
4. その他( )

問○ あなたは、オンラインミーティングツール・YouTube・SNS の操作・活用についての講座が開催されたら参加しますか。次のうちから1つを選んで○をつけてください。

1. 参加してみたい
2. 参加したくない
3. 関心がない
4. その他( )

問○ あなたが、講座やイベントの情報を受け取る際に、どのような媒体での情報発信が受け取りやすいですか。次のうちから3つまで選んで○をつけてください。

- |             |             |           |
|-------------|-------------|-----------|
| 1. 広報       | 2. チラシ・ポスター | 3. ホームページ |
| 4. Facebook | 5. YouTube  | 6. LINE   |
| 7. Twitter  | 8. その他( )   |           |

問○○ ご意見、ご要望がありましたらご記入ください。また、新型コロナウイルス感染症発生の前と後で生涯学習活動(自主的な活動)の変化がありましたらご記入ください。(自由記述)



○香美市社会教育委員設置条例

平成18年3月1日

条例第105号

改正 平成26年3月14日条例第2号

(設置)

第1条 社会教育法（昭和24年法律第207号。以下「法」という。）第15条の規定に基づき、香美市に社会教育委員（以下「委員」という。）を置く。

(委嘱の基準)

第2条 委員は、次に掲げる者の中から委嘱する。

- (1) 学校教育及び社会教育の関係者
- (2) 家庭教育の向上に資する活動を行う者
- (3) 学識経験のある者

(定数)

第3条 委員の定数は、15人以内とする。

2 前項の委員には、香美市公民館運営審議会委員をもって充てることができる。

(任期)

第4条 委員の任期は、2年とする。ただし、補欠委員の任期は、前任者の残存期間とする。

(費用)

第5条 委員がその職務を行うために必要な費用は、香美市特別職の職員で非常勤のものものの報酬及び費用弁償に関する条例（平成18年香美市条例第50号）に定める。

(委任)

第6条 この条例の実施に必要な事項は、教育委員会規則で定める。

第7条 この条例に定めるもののほかは、地方自治法、地方教育行政の組織及び運営に関する法律（昭和31年法律第162号）及び法の規定を準用する。

附 則

この条例は、平成18年3月1日から施行する。

附 則（平成26年3月14日条例第2号）

この条例は、平成26年4月1日から施行する。

○香美市社会教育委員会運営規則

平成18年3月1日  
教育委員会規則第23号

(委員長及び副委員長)

第1条 香美市社会教育委員（以下「委員」という。）は、委員の互選により委員長1人、副委員長2人を選出する。

2 委員長、副委員長の任期は、2年とし、再任することができる。

3 委員長は、社会教育委員会の会議を主宰する。

4 副委員長は、委員長を補佐し、委員長に事故があるとき、又は委員長が欠けたときは、その職務を行う。

(会議の招集)

第2条 社会教育委員会の会議は、委員長が必要に応じて招集する。

2 委員の3分の1以上の者から、連署による書面で、臨時会の招集の請求があるときは、委員長は、これを招集しなければならない。

3 会議開催の場所及び日時は、会議に付議すべき事件とともに、委員長が3日前までに各委員に通知しなければならない。ただし、緊急を要する場合は、この限りでない。

(会議の定足数)

第3条 社会教育委員会の会議は、在任委員の半数以上が出席しなければ、開くことができない。ただし、同一事件につき再度招集しても、なお半数に達しないときは、この限りでない。

(議決の方法)

第4条 社会教育委員会の会議の議事は、出席委員の過半数でこれを決し、可否同数のときは委員長の決するところによる。

(関係職員の出席)

第5条 関係職員は、会議に出席して意見を述べることができる。

2 社会教育委員は、会議において関係職員に対し、説明を求め、又は資料の提出を求めることができる。

(その他)

第6条 この規則の定めるもののほか、社会教育委員会の会議に必要な事項は、別にこれを定めることができる。

附 則

この規則は、平成18年3月1日から施行する。