

市政を問う

13人の議員が
一般質問



6月定例会議では、13人の議員が市政全般にわたり一般質問を行いました。
内容は要約して10～22ページに掲載しています。なお、議事録は香美市ホームページ上にアップ
します。 <https://www.city.kami.lg.jp/site/gikai/>

質問議員	質問事項	質問議員	質問事項
大岸 眞弓	<ol style="list-style-type: none"> 1. 介護保険制度 2. コロナ対策 3. 新図書館事業 4. 学校での性的マイノリティーへの配慮 5. ブラック校則 6. 「食」教育の推進を 	山崎龍太郎	<ol style="list-style-type: none"> 1. 申告時期の事務 2. 国保等の事務 3. 都市計画マスタープラン 4. 都市排水の課題
舟谷 千幸	<ol style="list-style-type: none"> 1. 「生理の貧困」への支援を 2. ご遺族支援（おくやみ）コーナーの設置を 	村田 珠美	<ol style="list-style-type: none"> 1. 子どもたちの未来を 2. 日ノ御子児童公園とキャンプ場
濱田百合子	<ol style="list-style-type: none"> 1. 「デジタル化」 2. 中小業者・零細業者を守る手立てを 3. ごみの分別でリサイクルの推進を 	笹岡 優	<ol style="list-style-type: none"> 1. 地域医療体制の充実を 2. ジェンダーギャップと少子化 3. GIGAスクールネットワークへの対応 4. 米軍低空飛行を中止させる行動を 5. 核のない世界へ行動・発信を 6. 耐震、土砂災害、水害対策
森田 雄介	<ol style="list-style-type: none"> 1. 新型コロナウイルス感染拡大予防のために 2. 社会的養護制度の抜け穴に手立てを 3. 地域電子マネーkamica（カミカ）の浸透 4. ヘルメット着用 	山口 学	<ol style="list-style-type: none"> 1. 地域活性化総合補助金（生活基盤整備事業） 2. 緊急避難所の固定電話 3. 地域マネーkamica（カミカ）
比与森光俊	<ol style="list-style-type: none"> 1. 奨学金返還支援制度 2. 市長抱負 	萩野 義和	<ol style="list-style-type: none"> 1. ザ・シックスダイアリーかほくホテルアンドリゾート等に関して 2. コロナ関連
山本 芳男	<ol style="list-style-type: none"> 1. ふれあいプラザ新設トイレ 2. 国道195号あじさいの管理 3. グレーチング対策 	山崎 晃子	<ol style="list-style-type: none"> 1. 新型コロナワクチン接種 2. 物部町の活性化 3. ヤングケアラー 4. 防災対策 5. 光ファイバーの整備
		依光美代子	<ol style="list-style-type: none"> 1. 安全上問題のあるバス停 2. 環境行政

Q 21年目「保険あって介護なし」

A 費用負担は大きい



大岸 眞弓
(日本共産党)

介護保険制度が21年目を迎えた。平均保険料は2倍となり、利用料も引き上げる一方、給付の抑制が進み「保険あって介護なし」と言われる状況を生んでいる。改善策を問う。

問 介護保険料高騰の要因は。

健康介護支援課長 給付費等の増加に加えて第一号被保険者の案分割合増加が要因と考えられる。

問 高齢者の負担が増していることへの認識は。

健康介護支援課長 今以上の大幅な引き上げは難しいと認識している。

問 市内の施設入所の待機者数を施設別に。健康介護支援課長 主

なところでウエルプラザ山田荘193人、白寿荘21人、とさやまだファミリア12人、あじさいの里31人となっている。

問 入所にはさまざまな困難がある。認識と対応は。

健康介護支援課長 条件があるとともに費用負担が大きいと認識している。相談では詳しく話を聞き丁寧な対応をしていく。

問 介護職員の社会的評価が低すぎる。処遇改善で職員の確保を。

健康介護支援課長 介護報酬の引き上げが望まれる。支援策については検討していく。

問 余った基金を翌年度に繰り入れて保険料引き下げの検討を。

健康介護支援課長 す

でに基金は繰り入れて保険料を据え置いている。

問 高齢者の孤立解消が介護予防となる。「社会的処方」の研究を。健康介護支援課長 支援者が連携し、孤立を防げるよう不断の研究は必要。

Q 新図書館 事業展開は

A 愛される 図書館に

問 新図書館で展開される事業は。

教育課長 香美市の「知の拠点」「交流の場」「発信の場」として、また第2次香美市振興計画の基本理念「輝き・やすらぎ・賑わいをみんなで築くまちづくり」を象徴する図書館として皆様に愛される運営を目指す。

生涯学習振興課長 ホールなど各部屋の活用

については図書館主催事業だけではなく、市民参加の運営も考える。

問 学校教育との連携は。

生涯学習振興課長 図書館を活用した授業を行い、また、児童図書等重点的に整備し、子どもと読書をつなぐ取り組みを行う。

問 図書館に対し警察が令状なしに利用者情報を求める事例が発生している。本市の状況は。

生涯学習振興課長 該当事例はない。

問 図書館利用者の利用履歴はどのように管理しているか。

生涯学習振興課長 導入している図書館システムは貸出履歴が残らない。複写申請書などの書類も速やかに廃棄している。

問 「図書館の自由に関する宣言」に基づき「利用者の秘密」は守られるべき。見解を。

生涯学習振興課長 表現の自由・思想の自由にかかわる機関としては、利用者の秘密を守る使命がある。「図書館の自由に関する宣言」を遵守する。



香美市の介護保険のしおり



新図書館の工事現場



高知市のおくやみ窓口

Q 「おくやみコーナー」設置を

A 香美市に合ったやり方を



舟谷千幸 (公明党)

親族の死亡に伴う手続きを、ワンストップで担う「おくやみコーナー」を設置すべきと考える。

問 市役所で行う申請書は個々で異なるが、どのような内容で何種類あるか。
市民保険課長 市民保険課だけで被保険者証等の返還など10種類以上ある。

問 提出する窓口数は、市民保険課長 資料に掲載している窓口だけで13カ所ある。

問 多岐にわたる手続きに対し市民の声は。市民保険課長 手続きや記入する事項が多いなどの意見がある。

問 ご遺族の心の負担を軽くする本市の市民サービスは。
市民保険課長 対応するときの話し方は配慮しているが、特段のサービスはしていない。

問 ご遺族支援「おくやみコーナー」の設置に向けての見解は。
市民保険課長 香美市に合ったやり方ができないか関係部署で協議する。

問 「ご家族がお亡くなりになった時に必要なお手続き」という一覧表が作成されている。文字を大きくするなど改善は。
市民保険課長 現在のところ改訂の予定はない。

Q 生理の貧困にむきあつて

A 重要性は実感

問 新型コロナウイルス感染症拡大が長期化し、経済的理由などで生理用品を購入できない「生理の貧困」が問題になっている。本市の状況は。
福祉事務所長 香美市社会福祉協議会設置の生活相談センター香美における、近年の相談実績は、1件である。

問 「生理の貧困」の実態調査を行う必要があると考える。見解は。
福祉事務所長 直ちに実態調査を行う予定はないが、生活相談センター香美での相談傾向に留意し、潜在的な問題にも対応したい。

問 父子家庭の女子児童・生徒へのきめ細やかな支援が必要である。

問 全国で支援が広がり、無償配布した生理用品は防災備蓄品を使ったケースが最も多い。本市もこのような支援ができないか。
防災対策課長 関係課等から要望があれば、防災備蓄品の提供は可能と考えている。



香美市防災備蓄倉庫の生理用品

問 配布に関し、受け取りやすい配慮は。
福祉事務所長 当事者が声を上げにくい問題であり、心情に配慮し、女性の視点に立った取り組みが必要である。

問 支援への市長の見解を。
市長 被災自治体の要請で生理用品を送り大変喜ばれた経過もあり、重要性は実感している。意思表示のしやすい工夫は必要と考える。

問 父子家庭の女子児童・生徒へのきめ細やかな支援が必要である。

Q コロナ禍小規模業者支援を

A 一定程度行えた



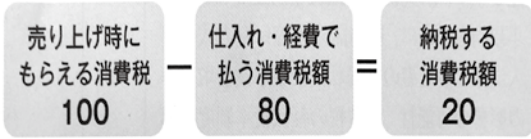
濱田百合子
(日本共産党)

問 今年4月時点で、市内970業者のうち小規模事業者は907業者。商業者のほとん

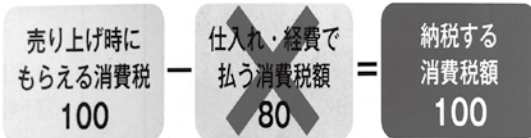
どは5人以下の事業者である。国または市の持続化給付金受給業者は128業者で約15%である。実績についての見解を。
商工観光課長 市独自の持続化給付金の給付を実施し、売り上げが減少した事業所への支援は一定程度行えた

インボイスがないと納付金額が大きく増える

インボイスを発行する課税事業者との取引では…



インボイスを発行できない免税事業者との取引では…



考える。

問 市内業者の声を聞く手立てをすべき。

商工観光課長 市内事業者の状況について調査し、今後の支援策の検討に生かしたい。

問 消費税減税は、家計がその効果を実感でき、中小業者の苦境を打開する策としても有効。コロナ禍で消費税の影響をどのように受け止めているか。

商工観光課長 消費税を財源とする事業もあることから減税措置があるかは不明と考える。市としては感染症拡大防止や事業継続に向けた取り組みに対する補助金の交付や、地域電子マネー「カミカ」の利用促進により活性化を図っていく。

問 10月からインボイス(適格請求書)の登録申請が始まる。

インボイス制度で、免税業者は、課税業者になるか、消費税分を値下げするか、廃業するか等の判断を強いられる。制度の延期または凍結をすべきでは。

商工観光課長 本制度は国税に関するものであり市として意見を述べるものではないと考える。

問 リサイクル力を入れて市民と課題を共有して

導入までに課税事業者となるか免税事業者と続けるかの選択を迫られることから、時間をかけて判断できるように早急に本制度を周知していく。

令和元年度17・8%である。

問 リサイクル率20%の数値目標からすれば、もう少しリサイクル推進に力を入れるべきでは。

環境上下水道課参事 ごみの分別に伴うリサイクルの推進は、より一層必要と考える。

問 身近なごみ問題から環境問題を考える機会に。雑がみが資源ごみに分別されるよう分かりやすい表示を。

環境上下水道課参事 分かりやすい表示を行い分別できるように、他市町村の事例を参考に研究していく。

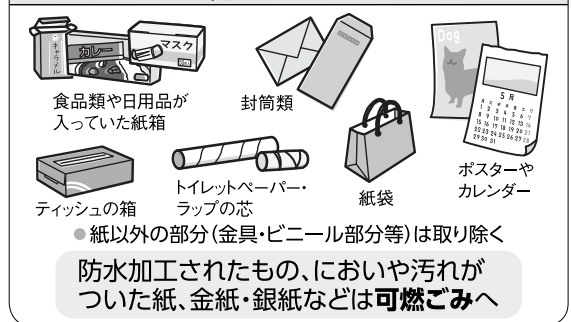
問 香南清掃組合を利用している3市の協議で統一認識を。

環境上下水道課参事 ごみの減量・資源化を推進するために、市民の皆さんと課題を共有し、関係団体とも連携を図りながら取り組んでいきたい。

問 来年度は環境課として独立する。今後のごみ行政の構想を。

環境上下水道課参事 ごみの減量・資源化を推進するために、市民の皆さんと課題を共有し、関係団体とも連携を図りながら取り組んでいきたい。

雑がみ



高知市のごみ分別表



森田 雄介
(日本共産党)

Q 感染症への対応

A マニユアルや通知に沿って

SDGsも踏まえながら、感染症対策に必要な取り組みを考える。

問 県体開催にあたり選手全員の抗原検査が行われたが、行事開催の手立てとして、保育所、小中学校の行事前にも検査しては。教育振興課長 抗原検査は、検討すべき事項が多くあり、現時点では考えていない。

問 保健所体制について、自治体間の応援体制の構築が助言されている。本市に対する要請等について聞く。

健康介護支援課長 保健師派遣に係る協定書を県と結んでいるが、今のところ要請はない。

問 感染症の重症化を防ぐよう、健康維持に必要な食生活の改善や運動習慣を啓発する取り組みは。健康介護支援課長 今後も香美市健康増進計画、食育推進計画等に基づき実施していく。

問 発達段階にある子どもたちにとって、マスクをつけての活動は熱中症のリスク等がある。

リスク回避のために、専門家を交えた話し合いと認識の一致が必要と思われる。現状や今後の取り組みは。教育振興課長 文部科学省からの「学校にお

ける新型コロナウイルス感染症に関する衛生管理マニユアル」や通知等に基づき実施している

今後も、感染状況や気温・湿度などにも配慮して取り組む。



Q 大学生もヘルメットを啓発に努める

問 自転車での交通事故が多発している。県のヘルメット補助制度は高校生までを対象にしているが、助成対象を大学生にも広げるべきでは。



防災対策課長 大人のヘルメット着用については、法律等で特に定められておらず、大学生は大人の範囲内となるので、補助については考えていない。

問 高知南署のヘルメット購入補助金がニュースになったが、大人も率先して着用するような施策が必要では。防災対策課長 今後ヘルメットの着用や自転車賠償保険加入など自転車の交通安全について、啓発に努めていきたいと考える。

議会に対するご意見、ご要望は議会事務局までご連絡ください

〒782-8501 高知県香美市土佐山田町宝町1丁目2番1号
TEL 0887(53)1093 / FAX 0887(53)3233
メール gikai@city.kami.lg.jp

Q 市長選挙 3期目は

A 挑戦する



比与森光俊
(公明党)

皆さんの参加・協力で香美市が前進していると認識している。

問 3期目挑戦への考えを聞く。

龍河洞も整備が進み今後が楽しみとなつている。カミカ活用は順調。転入者数が毎年転出者数を上回る状況となっている。

問 残された10カ月の市政運営をどのような決意で取り組むか。

市長 ワクチン希望者の全接種を早く終え、コロナ禍の地域経済や活動を元気にすることが急務。多くの市民の

張る。

Q 奨学金返還 支援制度を

A ハードルを低くして



高知工科大学

大学生の時に奨学金を受け、卒業後その返済に難儀している若者が少なくない。返済を肩代わりする奨学金返還支援制度が、平成27年に施行されている。

問 昨年6月には、基金の設置を不要とするなどの見直しとともに、国の負担額が拡充されている。

この制度は、地方への若者の移住・定住を促す狙いがある。制度を導入する自治体が増加している。

業所の労働力不足解消と、地域経済の活性化が期待できる制度と捉えている。

自治体にとっては地域経済を支える人材の確保と若者の地域定着促進がメリットと考える。

問 制度導入の可否についてメリット・デメリットを、どのように考えているか。

問 制度の導入を強く願う要望する。今後の対応は。

問 奨学金返還支援制度に対し、どのような認識が見解を。

問 奨学課長 奨学金返還の経済的負担軽減と就職の際の選択肢拡大につながるのではないか。

問 奨学課長 制度導入に向け関係機関と協議し、ハードルの高くない利用しやすい内容にしていきたい。

問 2期目のこれまでを振り返り、どのように評価されているか。

市長 鍛冶屋創生塾第1期生が秋に卒業する。ザ・シックスダイアリーかほくホテルアンドリゾートの評価は高く、



問 奨学課長 奨学金返還支援制度に対し、どのような認識が見解を。

問 奨学課長 奨学金返還の経済的負担軽減と就職の際の選択肢拡大につながるのではないか。

問 令和3年度に工事予定の公衆トイレの建設位置は。物部支所長 新大栃橋の位置や高さの関係から、当初より少しプラザ寄りになる予定である。

新大栃橋が開通すれば、地域のシンボルとなり、今後歴史を担っていく橋となる。橋は完成し、後は大栃側と高知側の道路整備を行い、令和4年度に開通を目指し工事が進められている。



山本 芳男
(市民クラブ)

Q 新大栃橋・新設トイレ
A 当初よりプラザ寄りに

問 物部町自治会長会で建設位置について、意見などは出なかったか。物部支所長 建設時期と建設場所について説



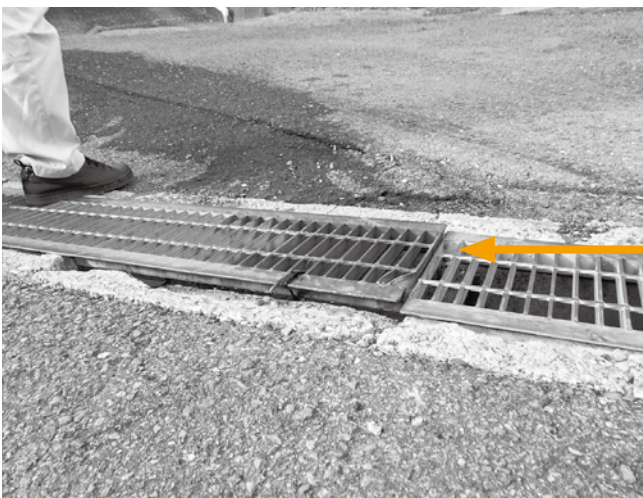
大栃橋トイレ建設予定地

明を行ったが、特段の意見等は出ていない。
問 建築面積は50・54平方メートルで、建物は幅7・6メートル、奥行6・65メートルであるが、用地として10メートル以上の幅が必要ではないかと考えられる。遊歩道からの階段があり、撤去して建築面積を確保しなくて

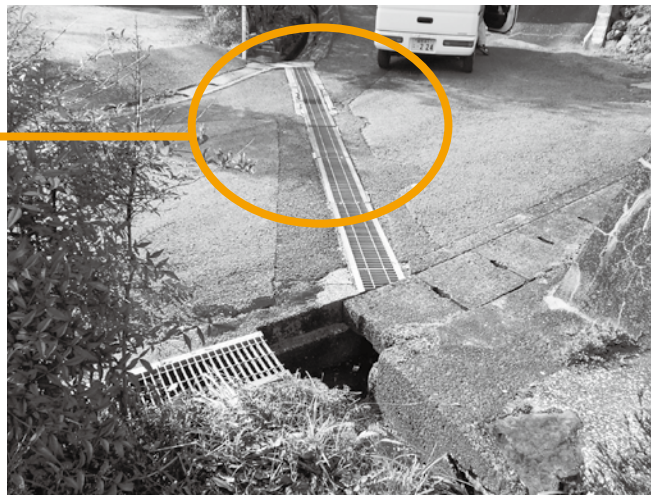
問 最近、横断側溝のグレーチングが跳ね上がり、車両が破損する事案が多く見られる。調査と対策は。建設課長 市内には、市道の路線数・延長も多く、幅員が狭い路線も多くあることから、パトロール等による調査では、追いついていないのが実情である。今後パトロールを増やして対応するが、やはり地域からの情報提供が一番である。

Q グレーチング跳ね上がり
A パトロールを増やす

はならないと思われるが、県と協議されているか。物部支所長 取り合わせ階段については県と協議を行っており、今後も随時協議を行いながら進めていく予定である。



危険なグレーチング箇所





Q 確定申告期限延長

A 分散化して対応



山崎龍太郎
(日本共産党)

コロナ禍において確定申告期限が4月15日に延長され、本市も同様の対応を行った。

問 申告事務における3密対策等について。税務収納課長 分散化を図るため、還付申告と収入のない方の申告の受け付けを2月1日

から実施した。来庁者への検温、待合の座席の距離確保、アクリル板等の設置、車で待つ方への電話での呼び出し等を行った。

問 期間中の申告件数は。税務収納課長 2956件である。

問 申告の書式、控除額の変更等で市民の負担は大きい。トラブルの有無は。税務収納課長 控除等の変更について、確認の問い合わせはあった。

問 譲渡申告の取り扱い件数は。税務収納課長 令和2年分の申告は、36件である。

問 未申告は市民の不利益となる。対象者には申告を促す文書を送付することのだが、送付件数とその後申告数は。税務収納課長 送付件数は647件で、6月7日現在で251件の申告があった。引き続き広報等で申告を促していく。

Q 都市計画マスタープラン
A 持続可能なまちに

問 あげぼの街道、山田バイパス沿道に産業地区計画検討エリアの整備方針が掲げられている。

問 策定委員会の意見等も踏まえ、現時点における構想は。建設課長 都市計画マスタープランは、将来の土地利用の方針であり、今後実現に向け、



調整・協議を行い、計画的に進めなければならない。

問 立地促進に向けて地区計画制度の活用をどのように考えているか。建設課長 地域事情に応じた産業づくりを進めるため、詳細設計である地区計画制度を推進するためのものである。

問 市街化調整区域での店舗、工場等の立地に向けて規制緩和の見

解を。建設課長 人口減少時代となり矛盾もあるが今後進む方向として、持続可能なまちづくりを目指し、マスタープランに基づき取り組みを行かなければならない。

問 インフラ整備に向けて県、関係機関との協議は。建設課長 財源等も含め、諸事情も考慮した関係機関との協議は当然必要である。

本会議のライブ中継や録画をご覧ください

「香美市ホームページ」から「議会情報」をお選びいただき、「議会中継(外部サイト)」をクリックしてください。

https://smart.discussvision.net/smart/tenant/kami/webview/rd/council_1.html



問 入り口等の看板が経年劣化している。また自然が豊富なこの公園は、香美市の財産である。子どもたちの遊び場、故郷として思い出に残る場、市民の憩いの場所として大切に管理を。



村田 珠美 (自由クラブ)

Q 日ノ御子児童公園・キャンプ場整備、改善を検討

A た、周辺も雑草等が茂っている。改善を。商工観光課長 雑草については早急に対応した。入り口の看板については、改修や設置場所の変更など、効果的な設置を検討したい。

問 みどりの広場のベンチ、トイレ、樹木の整備等をして、明るく市民が安全に使用できる児童公園に。商工観光課長 令和4年度以降のキャンプ場の管理運営業務協定締結に向けた協議の場



ふれあい橋

において、児童公園の管理についても検討していく。

問 ふれあい橋は日ノ御子のシンボルと思う。経年劣化が進んでいる。今のうちに対策を。

問 建設課長 橋梁点検の結果により、現状構造上の問題はないが、現在通行止めであることから、コケや雑草が目立った状態である。

問 日ノ御子キャンプ場の指定管理期間は令和3年度までだが、今後について見解を。商工観光課長 「香北ふるさとみらい」と児童公園の管理を含め、

令和4年度以降の協定締結に向けて協議していく予定である。

問 市長の見解は。市長 物部川は濁水で子どもたちが遊べる場所が少ない。日ノ御子は子どもたちにとって大切な場所。水に親しみ、自然がより身近に感じられる学びの場でもある。

Q 教育の未来は 探究的な学びをつなぐ

問 4月から「GIGAスクール構想」の児童・生徒「1人1台タブレット端末」がスタートした。順調に進んでいるのか。教育振興課長 学校規模により多少の違いはあるが、計画的に進んでいる。

問 端末やパソコン授

業は視覚障害、ストレスネックなどが心配される。一日の使用時間は。教育振興課長 目安は決めていない。

問 視力検査の状況は。教育振興課長 毎年6月末までに実施することになっており、現在各学校で実施している。

問 特認校制度導入の検討委員会が開始となるが内容は。教育振興課長 本市公立学校への特認校制度の導入について調査検討し、教育委員会に提言することを目的として本年5月から開催されている。

問 大栃小・中学校と片地小学校の希望は。教育振興課長 大栃小中学校は、「香美市物部町保育園及び小学校、中学校等活性化検討委員会」から「特認校の実施」の中間提言をい

ただいている。片地小学校は、学校運営協議会から要望書が出ており、学校からも要望がある。

問 子どもたちの未来についての見解を。教育長 香美市では、市民・行政が一体となって「よってたかって地域が育てる教育」を推進している。「郷土を愛し、未来を拓く人づくり」をコンセプトに、探究的な学びでつなぐ小中一貫教育に取り組む。



学校で使用中のタブレット

Q 地域包括ケアシステムの構築

A 県・南国市・香南市と連携



笹岡 優 (日本共産党)

となつてゐる。年度途中でも必要な専門職の採用試験を実施する。

問 地域の医療機関、薬局、訪問看護ステーション等が有機的に結びつく高知あんしんネ

ツトの推進は。健康介護支援課長 推進に向けて医療機関等とも協議していく。

問 本市の救急搬送先が3次救急に偏在している。救急医療機関と消防機関の連携で情報を共有し改善を。消防長 救急医療の関係機関とは、各会議および意見交換会等の機会を通じて救急搬送の

状況を伝え、連携を図っている。

問 2次救急の中核病院であるJA高知病院の体制強化へ行動を。健康介護支援課長 国、

県の動向を注視しながら地域医療構想調整会議の中で南国市、香南市と連携し、取り組む。

組むのか。

教育長 探究的な学びの実現においても必要なツールである。ICT Tギガスクールネットワーク検証委員会の提言を踏まえ、効果的な活用について研究を重ねていく。併せて、情報モラル教育の充実にも取り組んでいく。



鏡野中学校

年2回程程度の開催を考えている。

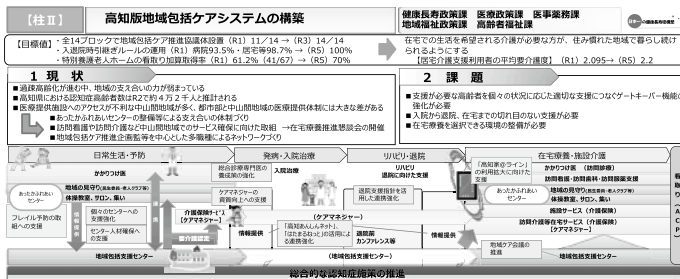
問 ドローン映像を活用し、事実から自分事として捉える取り組みを。教育振興課長 提案は、本市が進めている探究そのもので、今後とも機器等を積極的に活用し取り組みを推進したい。

日本一の健康長寿県構想は、在宅医療の環境整備をベースに、南国・香南・香美3市ブロックでの包括ケアシステムの構築を進めている。会長は香美市であり役割は重大だ。

問 システムづくりに専念できる体制強化を。健康介護支援課長 在宅介護・医療連携推進事業検討会を中心に県、南国市、香南市と連携して取り組む。市長 体制はまだまだであり、現下のコロナ対策で厳しい労働環境

日本一の健康長寿県構想

県民の誰もが住み慣れた地域で、健やかで心豊かに安心して暮らし続けられるために



高知県発行

Q GIGA 発進と習熟に応じ

A 運用指針・マニュアルも検討

東北大学と仙台教育委員会が約7万人以上の小中学生の学力とスマホ利用の関係を5年間追跡調査した結果に「前頭野野を中心に6領域以上の部位の発達が止まっていた」とある。

問 学校教育はICT化など取り巻く環境が大きく変化する中で、どのような構想で取り

問 日本小児連絡協議会の提言を参考に、運用指針・運用マニュアルづくりを。教育振興課長 子どもたちの心身への影響に注視し、運用指針・運用マニュアルの作成も今後判断していく。

問 検証機関の設置は。教育振興課長 事業検証委員会は、本年10月までに設立する予定で、

今後このような機会を設けられればと考える。

Q カミカ力運用開始

A 秋に再チャージ



山口 学
(市民クラブ)

会に参加した方に対して再度訪問にて案内を行い、加盟につなげていく。

問 カミカには行政ポインタという大きな特徴がある。市役所内でもカミカの利用ができないか。
商工観光課長 他の自治体の事例を参考に、市の窓口や公共施設においてカミカによる支払いができるよう関係

課と協議していく。
問 カミカをより理解してもらうために今一度大きく宣伝し、アピールしてみては。
商工観光課長 ポスター・チラシ等を作成しさらなる周知を図っていく。ビデオについても作成を検討する。

問 カミカの運用が開始されたが、取扱金額が少ない店舗の場合、負担金が大いと考えられる。小規模事業者の負担を軽減する対策はとれないか。

商工観光課長 カミカカードの取扱金額の増につながるよう、商工会とともに加盟店の支援を図っていく。

問 加盟店舗を増やすには、秋の追加チャージまでが勝負になるが、どう進めるのか。
商工観光課長 未加盟の事業所のうち、説明

カミカカードをすてないでね



ながく使ってくださいね

問 現状では、市民の方々が自身でチャージし、参加店舗で利用していく本来のイメージが湧きづらい。より長く利用してもらうためには、今何をするのが、カミカ事業の未来を左右するのではないか。見解を問う。
市長 コロナ対策と同時に地域経済を元気にするアイテムだ。秋に再チャージする。
来年度もお得な事業を実施し、行政ポイントも加われば、もっとカードを大事に使っていただける。議論を進める。

Q 緊急避難所の固定電話

A 特設公衆電話で対応

問 緊急避難所に指定されている施設に設置されていた公衆電話が、撤去されたと聞く。

他にも固定電話のない緊急避難所はあるのか。

防災対策課長 指定避難所89カ所のうち、固定電話等通信手段のない施設は、60カ所ある。



香美市役所玄関ホールの公衆電話

問 携帯電話の普及とともに、固定電話の必要性が薄れているのは理解できるが、停電時にも使用できる固定電話は、緊急避難所に必要ではないか。

防災対策課長 指定避難所に市職員が常駐している場合、緊急の事案は職員の携帯電話等に対応する。

大規模災害時には職員が常駐できないので、特設公衆電話等の設置で対応することになる。

Q 大柘診療所を入院可能に

A 稼働病床はない



萩野 義和
(市民クラブ)

問 大柘診療所は病床(入院可能診療所)があれば特別交付税の基

準額30%増額等の支援が受けられる。
大柘診療所を入院可能病院にして欲しいとの要望が非常に強い。入院可能診療所に変更を。
企画財政課長 現在は稼働病床がないため、特別交付税の措置を受



大柘診療所

けてない状況だ。過去1年間に入院患者を收容していれば交付税措置されることとなる。なお、この財政措置は令和3年度に係るものとなっている。

問 他県では、コロナ

の予防接種で注射針を2度使用する等の事例があった。このようなことがあるとワクチン接種に不安を感じている人の不安感が高まり、接種を受けない人が多くなる。このような事態を起こさない対応を。健康介護支援課参事 本市では、問題は発生していない。

問 予防接種の対象者の何%の人が接種すると見込んでいるか。多くの人が接種しないと効果が薄れると思われる。接種しない人への対応は。

健康介護支援課参事 70%程度を想定している。接種を受けない方

への勧奨等については、今のところ考えていない。

Q ホテルの今後

A 経営サイクルは確立

ザ・シックスダイアリーかほくホテルアンドリゾートに関して問

問 コロナ禍の中で経営が厳しいと思われるが、来年3月に指定管理更新時期となる。引き続き安定した運営ができるか。
商工観光課長 経費の削減等を行い収益上の影響は最小限にとどめている。

コロナ禍に合わせたサービスを提供することで、利用者から引き続き高い評価を受けており、事業継続性に問題は発生していない。



ザ・シックスダイアリーかほくホテルアンドリゾート

問 REVICが9月

で撤退する。その後の経営は問題ないか。

商工観光課長 すでに

地元人材による経営体制に移行し、経営サイクルは確立しているため問題はない。

*REVICは有効な経営資源を有している事業者の事業支援をする官民ファンド。



Q 高齢者や障害者の避難計画

A 柔軟に対応



山崎 晃子
(くらしと福祉を守る会)

問 高齢者や障がい者の「個別避難計画」作成の計画と見通しを。福祉事務所長 計画策定の優先度を定めて取り組みを進め、防災訓練を通じ、内容を見直していきたい。

問 個別避難計画の作成には福祉専門職が関わることが重要とされている。本市の現状は。福祉事務所長 令和2年7月、ケアマネジャー・相談支援専門員に、協力依頼を行った。

問 本市では対象者が福祉避難所への避難を事前に決めておくことができない。個別避難計画作成後の見通しは。福祉事務所長 福祉避難所の受け入れ可能人数が、避難行動要支援者名簿の登録者数を大きく下回っており、直接避難は限定的にならざるを得ない。

問 災害時に手助けが必要な住民の「避難行動要支援者名簿」について、難病患者を掲載

対象としていない自治体が多いが、本市の状況と今後の見通しは。福祉事務所長 避難行動要支援者名簿の対象に、75歳以上の独居で特に支援を必要とする方として、難病患者を含めており、柔軟に対応したい。

問 妊産婦や乳幼児の避難場所について、協議状況を。福祉事務所長 内閣府発表のL2クラスの地震想定および高知県算定の避難者数を基に、本市の妊産婦、乳幼児の避難者数を試算し、それぞれ11・1人、200人との結果が得られた。この想定から、避難所の対応規模や必要な備蓄物資を検討したい。

問 ヤングケアラーは、社会的な孤立や孤独に陥り潜在化しやすいと言われている。学校や地域などで早期に発見して支援につなげることも重要である。本市の実態把握と対策は。福祉事務所長 福祉事務所では、実態調査は行っていない。該当者への対応事例もこれまでにない。学校・教育委員会との情報共有、関係部署と連携した支援に努めたい。

*L2クラス＝建築物の耐震設計を行うときに、耐えられる地震の大きさを2段階に分けたうちの1つである。



Q 気づいて ヤングケアラー

A 実態把握はできていない

が、関係部署と連携を図りながら必要な支援を行う。教育振興課長 学校での実態把握はできていないが、教職員は変化に気づきやすいため、さまざまな機会でヤングケアラーの特性を踏まえ、早期発見・把握につなげていきたい。

問 本市の「相談窓口と支援体制」は。福祉事務所長 福祉・介護・教育など包括的な支援体制を整備し、多機関協働による課題解決を進めたい。

*ヤングケアラー＝通学や仕事の傍ら、障害や病気のある親や祖母、年下のきょうだいなどの介護や世話をしている18歳未満の子どもを指す。

健康介護支援課長 実態調査は行っていない

議会を傍聴してみませんか

定例会議、臨時会議等、受付名簿に住所と氏名をご記入するだけで、どなたでもお気軽に傍聴ができます。詳しくは、議会事務局にお問い合わせください。 ☎ 0887-53-1093

※新型コロナウイルス感染症拡大防止のため、マスクの着用及び手指消毒のご協力をお願いします。



新たに環境課
ビジョンは

A 市民・事業者・行政連携で



依光美代子
(香美市をよくする会)

環境行政は、多岐にわたり課題も多く計画性が重要である。

問 来年度新たに発足する環境課の設置に向けビジョンを問う。

環境上下水道課参事

市民・事業者・行政が連携し、3者が一体となって環境問題に取り組んでいきたい。

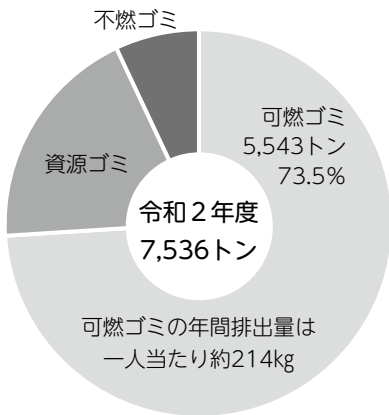
問 最優先の課題は。

環境上下水道課参事

可燃ごみの削減と考えている。

問 焼却時に温暖化に

令和2年度ゴミ収集処理量



一人あたりの年間総ゴミ量は、平成28年度比約7kg増加

影響する生ごみ削減の取り組みが効果につながらない。
全ごみ排出量の何割を可燃ごみが占めるか。過去5年を問う。

環境上下水道課参事

平成28年度 75・0%、
平成29年度 74・9%、
平成30年度 73・7%、
令和元年度 74・6%、
令和2年度 73・6%

問 地球温暖化対策実行計画の検証ができていない。原因を問う。

副市長 過去の組織再編等による影響も大きいと考える。今後の本

問 この割合から可燃ごみ削減に何の取り組みが重要と考えるか。

環境上下水道課参事

可燃ごみ、特に生ごみの削減は非常に重要と考えている。

問 ごみ減量を効果的に進める一般廃棄物処理基本計画の検証は。

環境上下水道課参事

本年度実施する。

市の環境行政を考えた場合、組織の見直しも必要と考える。

問 温暖化や市民負担軽減には、香南清掃組合加盟の3市での統一した取り組みができれば。

環境上下水道課参事

高知県中央東部地区環境行政連絡協議会にて話し合う。

問 危険なバス停

合同検討会で検討



国土交通省は「停車したバスの車体が横断歩道にかかる」や「横断歩道の5m以内に停車する」安全上問題のあるバス停の調査を行い、危険度を3段階に分類し、県内には56カ所と公表した。

問 本市に該当するバス停はあるのか。

副市長 本市には該当するバス停はない。

問 安全上問題のあるバス停への今後の対策と、釈迦堂前バス停看板を少し東へ寄せること

副市長 安全上問題のあるバス停への今後の対策は、警察や道路管理者等の意見を聞いて早急に改善を行っていく。

問 安全上問題のあるバス停への今後の対策と、釈迦堂前バス停看板を少し東へ寄せること



香北町釈迦堂前バス停

定住推進課長 5カ所該当のバス停がある。

場所、ジェイアール四国バス(株)の楠目停留所の上りと下り、とさでん交通(株)の楠目停留所の上り、平田口の下り、繁藤橋の下りとなっている。

とはできないか。

定住推進課長 四国運輸局高知運輸支局が、バス停留所における実態把握および安全性確保対策を講じるため、「高知県バス停留所安全性確保合同検討会」で検討している。

今後、中部地区での検討会については、本市も参加する予定であり、その中で、釈迦堂前バス停についても提案していきたい。

また、市営バス事業において今後危険が予想されるバス停があれば、警察や道路管理者等の意見を聞いて早急に改善を行っていく。

問 安全上問題のあるバス停への今後の対策と、釈迦堂前バス停看板を少し東へ寄せること

副市長 安全上問題のあるバス停への今後の対策は、警察や道路管理者等の意見を聞いて早急に改善を行っていく。

問 安全上問題のあるバス停への今後の対策と、釈迦堂前バス停看板を少し東へ寄せること

副市長 安全上問題のあるバス停への今後の対策は、警察や道路管理者等の意見を聞いて早急に改善を行っていく。

問 安全上問題のあるバス停への今後の対策と、釈迦堂前バス停看板を少し東へ寄せること

副市長 安全上問題のあるバス停への今後の対策は、警察や道路管理者等の意見を聞いて早急に改善を行っていく。