

市政を問う

14人の議員が
一般質問

2月定例会議では、14人の議員が市政全般にわたり一般質問を行いました。
内容は要約して9～22ページに掲載します。なお、議事録は香美市ホームページ上にアップします。
<https://www.city.kami.lg.jp/site/gikai/>

質問議員	質問事項	質問議員	質問事項
①山崎 晃子	1 高齢者施策 2 避難行動 3 野生鳥獣の利活用	⑨森田 雄介	1 ふるさと納税の活用戦略 2 農業分野の持続可能な発展 3 化学物質過敏症の啓発を 4 身寄りのない方の入退院・葬儀の対応
②依光美代子	1 政治姿勢 2 防災減災 3 環境行政	⑩村田 珠美	1 さらなる安心安全を 2 マラソン大会の実施を
③萩野 義和	1 地域振興 2 奥物部ふるさと物産館北東の土地	⑪甲藤 邦廣	1 請負契約に係る最低制限価格 2 美術館収蔵庫
④利根 健二	1 香美市所有の音響機材 2 プラザ八王子の設備 3 企業誘致	⑫濱田百合子	1 地域医療を守る手立てを 2 米軍機の低空飛行中止を求める 3 災害時に妊産婦・乳幼児の福祉避難所を 4 引きこもり状態にある方への支援を 5 香美市立吉井勇記念館
⑤山口 学	1 鏡野中学校体育施設	⑬大岸 眞弓	1 地球温暖化防止策を緊急に 2 プラスチックごみを減らすために 3 ジェンダー平等の社会実現に向けて 4 国保、子どもの均等割の減免を 5 補聴器購入費に助成を
⑥舟谷 千幸	1 入札・契約 2 障がい者に対する福祉タクシー料金助成事業	⑭爲近 初男	1 消防の充実 2 農業の振興 3 J Rバスの一部路線廃止
⑦山崎龍太郎	1 税の申告 2 子育て世帯新築住宅取得支援事業補助金 3 文化財保護		
⑧笹岡 優	1 新型コロナウイルス対策 2 元気な物部川にするために 3 物部川の治水対策 4 全児童生徒へのパソコン導入 5 教育行政 6 地震火災対策計画		



防災訓練

問 災害時に避難が困難な方の名簿作成が義務付けられ、同意が得られた方の「個別支援計画」を作成することになっていく。

答 個別避難計画の作成率は、令和元年9月時点で8・7%である。自主防災組織の負担感の解消、名簿情報の提供に関する同意取得率の向上が課題である。

問 支援が必要な方々に正しい情報と的確な支援を届けることが重要では。

答 障がい特性によって異なる配慮事項や支援方法を、平易にまとめ、他の避難者に周知するなど、理解を得られるよう努めたい。

問 配慮が必要な妊産婦や乳幼児の避難に、福祉避難所を指定している自治体がある。本市でも早急な対策を。指定避難所内の福祉避難スペースを想定している。授乳や夜泣きへの不安払拭のため、避難生活支援の在り方を検討したい。

答 案内文書等は、今後文字サイズやレイアウトを変更するなど改良し、より良い文書作成に努める。

問 障がいがある方の中には「避難所での生活は他の人に迷惑をかけるのでは」と心配する声がある。

問 障がいがある方々のさまざまな困難を抱えている。それを理解し、的確に対応することが重要だ。

問 本市でも高齢夫婦だけの世帯や1人暮らしが増えてきた。この現状を「第8期高齢者福祉計画」にどのように反映させる構想か。

問 経済的な事情や健康面の問題等から孤立せざるを得ない場合もある。行政として可能な限りの取り組みを。

問 厚生労働省は、介護を必要とする一歩手前の状態をフレイル（虚弱）と称し、75歳以上の方に健診を実施する。本市の取り組み方と対策、健診内容を。

答 令和2年度から、後期高齢者が健康診査を受けるときの問診票に、高齢者の特性を把握するための質問票を追加する。健康審査の検査項目は、従来どおり。



山崎 晃子
(くらしと福祉を守る会)

問 災害時に避難が困難な方の名簿作成が義務付けられ、同意が得られた方の「個別支援計画」を作成することになっていく。進捗状況と問題点を。

問 障がいがある方の中には「避難所での生活は他の人に迷惑をかけるのでは」と心配する声がある。

問 障がいがある方々のさまざまな困難を抱えている。それを理解し、的確に対応することが重要だ。

問 経済的な事情や健康面の問題等から孤立せざるを得ない場合もある。行政として可能な限りの取り組みを。

問 厚生労働省は、介護を必要とする一歩手前の状態をフレイル（虚弱）と称し、75歳以上の方に健診を実施する。本市の取り組み方と対策、健診内容を。

答 令和2年度から、後期高齢者が健康診査を受けるときの問診票に、高齢者の特性を把握するための質問票を追加する。健康審査の検査項目は、従来どおり。

Q 個別避難支援計画は
A 専任職員を配置する

字の大きさ・読みやすさなどへの配慮は。一圓幹生防災対策課長

Q 第8期高齢者福祉計画
A 幅広い意見を反映

ズ調査の結果等を取り入れて、基本理念に沿った計画となるよう策定委員会を開き、幅広い意見を反映させ策定していく。

問 厚生労働省は、介護を必要とする一歩手前の状態をフレイル（虚弱）と称し、75歳以上の方に健診を実施する。本市の取り組み方と対策、健診内容を。

答 令和2年度から、後期高齢者が健康診査を受けるときの問診票に、高齢者の特性を把握するための質問票を追加する。健康審査の検査項目は、従来どおり。



ポールウォーキング

Q 市長の政治姿勢

A 産業政策などを力一杯に



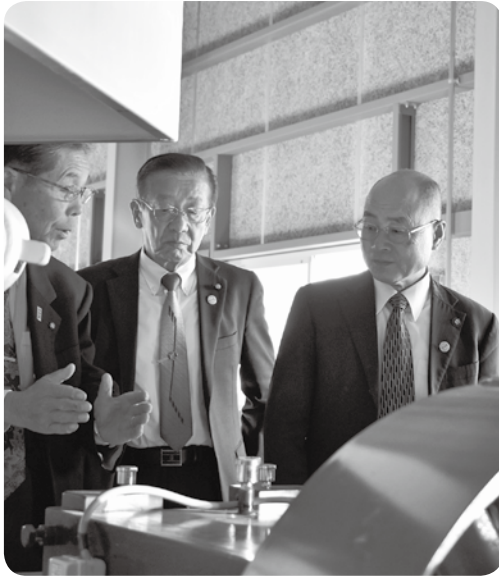
依光美代子
(香美市をよくする会)

問 今期、特に力を入れてきた対策は何か。

法光院晶一市長

市長の今期公約は、経済の活性化を強く訴えた。再選され任期半ばとなる。政治は結果責任で「何を残したか」こそが大切である。

答 龍河洞エリア整備や鍛冶屋創生塾、市産材活用住宅・住宅耐震化の支援、子育て環境の充実など多くの事業を力一杯推進している。問 その進捗状況、効果、反省点は。



鍛冶屋創生塾にて

答 龍河洞入洞者が12万人台に回復、鍛冶屋創生塾の運営も順調である。中山間地域の公共交通・買物・医療・福祉については、関係者の努力に支えられている。

しかし、災害復旧や農林業のAI活用、光回線延伸など、まだまだ課題は多い。

問 任期後半、何を最優先に取り組むか。

答 危機管理のさらなる充実のため、消防分署・屯所・医療救護倉庫の整備、医療救護体制・自主防災の充実、住宅耐震化・危険住宅除却・防火対策、迂回路整備を急ぐ。新しい時代にも積極的に関わりにも積極的に取り組む。

問 市長の熱き思いや生の声を、広報を活用して伝えては。

答 市民参加を推進するため、広報活用や参加機会の拡大、行政能力の向上などに努める。

Q プラごみの排出抑制を

A 4Rを推進

問 以前、ごみ出し困難者への個別収集について「実施に向け前向きに検討する」と答弁があった。

その後、1年以上経過した。いつから実施するのか。

明石満雄環境上下水道課長

答 関係各課との最終調整がつかず実施に至っていない。

現在、介護事業者による対象者のごみの受け入れを行って対応しているが、早急に実施に移したい。

問 本市のプラごみ排出量は年々増加している。新年度内にビニール袋が有料化となる。この機会をチャンスと捉え、マイバック運動や、プラごみとなる

製品の利用削減と、利用後の分別処理を確実に行う等の取り組みができないか。

答 香美市オリジナルマイバッグを作成し、イベント等での景品に活用して、普及啓発活動に努める。

* レジ袋を断るなどの4R運動を推進し、さらなるごみの減量化に努めたい。

問 その取り組みによるプラごみ削減量の数値目標は。

答 目標を定めることは重要であると認識している。検討し、取り組んでいきたい。

問 プラごみ排出量削減の実践に地球温暖化



対策地域協議会の協力を得て、具体的な対策を講じることができないか。

答 まずは、ポスターパネル展などを行うとともに、地球温暖化対策地域協議会に協力いただき、各種イベントへの参加協力を行い、会場内での啓発活動を実施したい。

*4R運動

- ・リデュース(ごみになるものを断る)
- ・リデュース(少なくする)
- ・リユース(繰り返し利用する)
- ・リサイクル(再生利用)



奥物部ふれあいプラザ

問 長い間に人口減少等社会情勢も大きく変わり、使用料収入は大幅に減少している。「使

答 使用料は約30年前に決まった。

問 奥物部ふれあいプラザの施設の使用料は何年前に決定したか。

答 看板等の告知が必要と判断した場合、簡易なのぼり旗等を指定管理者が用意して対応することになる。

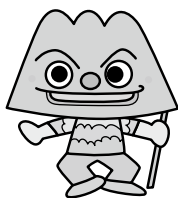
問 当施設は別府方面から初めて来る場合、下り坂でカーブとなり非常に入りにくい。対策は。

答 改装工事となると多額の費用が必要となるため、関係課との協議も必要となり早急な対応は難しい。

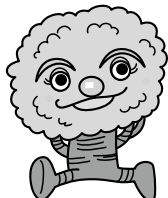
問 改装工事となると多額の費用が必要となるため、関係課との協議も必要となり早急な対応は難しい。

問 施設のオープンは平成9年と聞くが、傷みが進み雰囲気も暗くなっている。再オープンに併せて外装一新が図れないか。

答 使用料は、個人、営利団体が会議、宴会等で利用した場合に掛かり、社会教育関係、公共団体または公的団体、社会福祉関係団体は減免となっている。現在のところ使用料の減額は考えていない。



さんれいさんちゃん



森のモリくん



やなせたかし
ゆずぼうや

奥物部物産館はいず

問 奥物部ふるさと物産館の北東裏側の市有地に、コの字型に囲まれた185平方メートルの土地がある。将来のために国と折衝し、市の所有にすることは考えられないか。

答 今の時点では、建て替え計画は無いため、先行投資的な土地購入は難しい。

Q 市有地の中に
国有地
A 購入は難しい

近藤浩伸物部支所長

問 奥物部ふるさと物産館の北東裏側の市有地に、コの字型に囲まれた185平方メートルの土地がある。将来のために国と折衝し、市の所有にすることは考えられないか。



奥物部ふるさと物産館

Q 奥物部ふるさと物産館
A 指定管理者を決定し



萩野 義和
(市民クラブ)

レストランの早期再オープンの強い要望がある。見通しは。

近藤浩伸物部支所長

問 奥物部ふるさと物産館・ふるさと市に関する質問。

答 6月議会で指定管理者の決定を提案し、同時に機器の点検・修繕の補正予算を確保す



サテライトオフィスが複数入居する旧政海旅館（三好市）

問 誘致に向け、高知県や本市で行える支援策などについて伺います。

答 高知県において物件情報や支援策を取りまとめていると伺っており、今後活用できる策などをまとめたパンフレットを作成しては。竹崎澄人商工観光課長

問 成功例を見ると、民間主導型が多い。官民共同のプロジェクトチームを組んでは。

答 具体的な案はできていないが、プロジェクトチームについては今後検討していきたい。

問 本市も徳島県を参考にして、高知県に対し強力なサポートをお願いしては。

答 先進的に取り組んでいる高知県に協力をいただき、物件確保や支援策などの検討をしていきたい。

問 進出オフィスの形態も「リゾート型」から「地元雇用・地域密着型」へ変化している。雇用・人口減少対策に加え、社員が地域にさまざまな活動に参加してくれるなど、地域力の向上に効果がある。軌道に乗れば、自然と人が人を呼び、企業が企業を呼ぶようになる。専任職員を付けても誘致活動を。

答 サテライトオフィス誘致は雇用の場の創出、人口減少対策、税収確保など、まちの活性化に有効であると認識している。今後の職員配置については、状況に応じ関係課と検討したい。

問 最近「地方のほうに有能な人材を確保できる」と言う企業が増えている。人材の宝庫である工科大とは、開学以来さまざまな形で連携を取っている。大学やOBと連携し、誘致を進めては。

答 高知工科大学との連絡協議会を通じ、また大学OBの方とも連携を深めたいと考える。

問 成功例を見ると、民間主導型が多い。官民共同のプロジェクトチームを組んでは。

答 具体的な案はできていないが、プロジェクトチームについては今後検討していきたい。

問 本市も徳島県を参考にして、高知県に対し強力なサポートをお願いしては。

答 優れた人材を多くまちに呼び入れることは非常に大事で、積極的にやるべきテーマと考える。今後、力を込めて取り組みを進めていく。



プラザ八王子 3階ホール

問 できるだけ安価な方法で改善できないか、

答 中山泰仁福祉事務所長

問 原因不明であり、対症療法とならざるを得ないが、費用対効果を検討して改善策を検討したい。



利根 健二
(市民クラブ)

Q サテライトオフィス誘致は A まちの活性化に有効

問 最近「地方のほうに有能な人材を確保できる」と言う企業が増えている。人材の宝庫である工科大とは、開学以来さまざまな形で連携を取っている。大学やOBと連携し、誘致を進めては。

答 高知工科大学との連絡協議会を通じ、また大学OBの方とも連携を深めたいと考える。

問 成功例を見ると、民間主導型が多い。官民共同のプロジェクトチームを組んでは。

答 具体的な案はできていないが、プロジェクトチームについては今後検討していきたい。

問 本市も徳島県を参考にして、高知県に対し強力なサポートをお願いしては。

答 優れた人材を多くまちに呼び入れることは非常に大事で、積極的にやるべきテーマと考える。今後、力を込めて取り組みを進めていく。

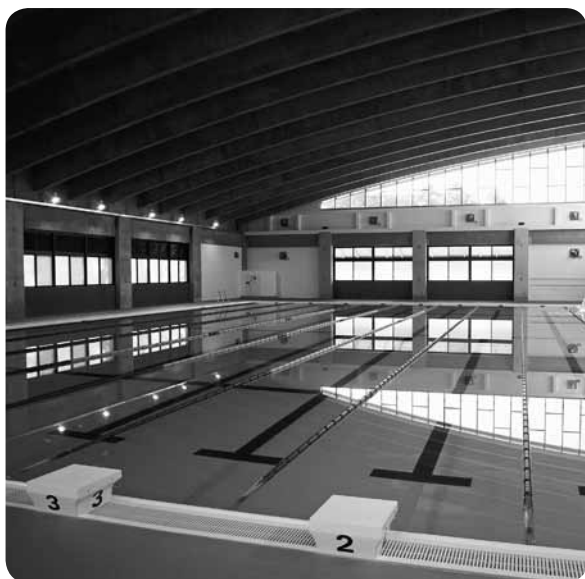
Q プラザ八王子 機能的に A 改善策を検討

問 検討したい。

問 マイク使用時、少しでも大きい声を出そうとすると、大きく歪んで聞き取ることができない。改善を。

答 平成30年度に設備機器とその周辺機器について、動作機能点検と清掃・使用状況を確認したが、全ての項目で異常は認められなかった。

問 原因不明であり、対症療法とならざるを得ないが、費用対効果を検討して改善策を検討したい。



鏡野中学校 プール

問 卓球場の結露問題について「早く生徒が安全に効率よく使えるようにしてほしい」と

答 施設内の環境測定結果等を基に作成した結露対策管理マニユア



山口 学
(市民クラブ)

の声を聞く。間近に迫った梅雨のシーズンまでに、具体的な解決策は決定したのか。

公文黨教育振興課長

Q 鏡野中学校の体育施設
A 管理マニユアルで対策

答 プールは子どもたちにとって大事な施設である。現在、調査・検討を行っているので、できるだけ早く結論を出したい。

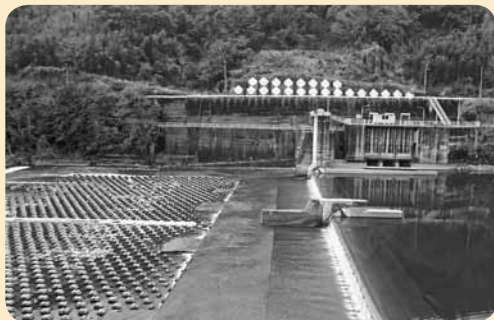
時久恵子教育長

答 専門業者による残響時間の測定を行う等現状を客観的に把握した上で、効果的な方法を慎重に検討し、対策を進めたい。

ルにより、結露の抑制に努めたい。
問 屋内プールの反響音問題について「現状どおりなら使用中止を求めるとの声もある。この問題も卓球場と同じく、水泳部の活動開始までに時間がない。どのような対策を考えているのか。」

水路トンネルの老朽化が課題
物部川合同堰を視察！

取水した水は、地下にトンネルの水路を作り、下流へ配水しています。トンネルは843mあり、建設から約50年経過し、老朽化が進んでいます。



現在は上流にある物部川合同堰から取水
＼(^O^)/



トンネルは車が入れる大きさ
(@_@)



以前の山田堰は公園になっています
＼(^O^)/



トンネル内はクラックがいっぱい
(>_<)



ヘルメット・マスク・長靴
(^^)v

Q 最低制限価格の導入は

A 早く実施する方向で



舟谷 千幸
(公明党)

秋月建樹管財課長

本市は建築設計の入札には最低制限価格が導入されていない。

問 平成30年度～31年度の建築設計の一般指名競争入札の予定価格に対する平均落札率と、その中で最も低い落札率は。

答 平成30年度の平均落札率は54・4%、最も低い落札率は33・9%、平成31年度の平均落札率は52・0%、最も低い落札率は37・4%である。

問 一般的に低価格入札はダンピングの一種と言われている。導入できないのはなぜか。

答 建築の技術職員でなく、発注担当課の職員が見積書を取り設計



していることから、本市の統一した基準での設計ができていないためである。

問 平成30年2月議会です市長は「検討する」との答弁であった。現在の考えは。

法光院晶一市長

答 公費支出の抑制は大事だが、そのことによつて公正な競争が損なわれれば、結果行政にとつてマイナスとなる。

問 一般的に低価格入札はダンピングの一種と言われている。導入できないのはなぜか。

答 建築の技術職員でなく、発注担当課の職員が見積書を取り設計

しているが、契約予定日については、7日以内の日で配慮していく。

Q 福祉タクシー障がい者は

A 必要性は認識

福祉タクシー料金助成事業の利用区域は、

香美市内限定で、片道1回につき4千円を上限に、千円を超えた金額を助成するものである。

問 利用区域は香美市内で、市長が認めた時は通院に限り香美市外の利用が可能である。市長が認めている場合とは。

宗石こずゑ健康介護支援課長

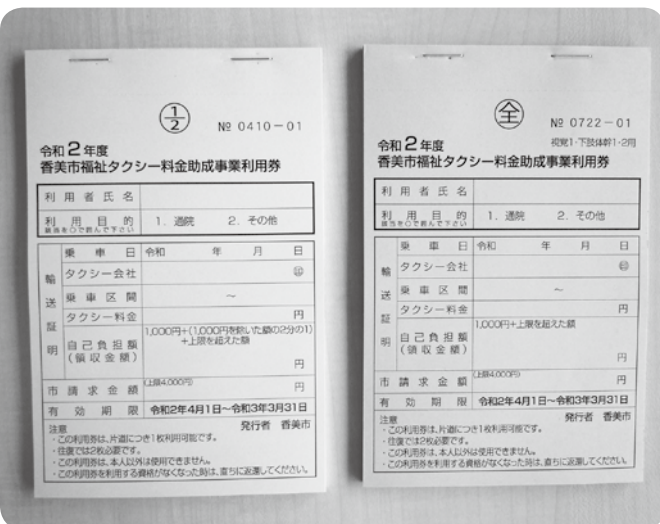
答 透析による通院と繁藤地区の方が、大杉中央病院（大豊町）を受診する場合に認められている。

問 土佐山田町内の視

覚障害1級の障がい者手帳保持者は、この事業の恩恵を受けられない。

この助成事業の障がい者に対する考え方は、対象者は、次のとおり。

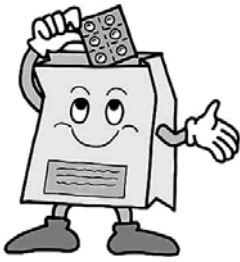
- 身体障害の1級または2級を所持する方
- 3級または4級のうち下肢・体幹機能障害による手帳を所持する方
- 腎臓機能障害で、通



香美市福祉タクシー料金助成事業利用券

問 このような障がい者が、通院に限って助成を受けることができるか。

答 必要性は認識している。今後は、障害者担当部署や財政面での検討が課題である。



Q 税申告の控除について

A 様式変更の検討依頼も



山崎龍太郎
(日本共産党)

税の申告実務は市民にとって負担のかかる作業となっている。
問 医療費控除を受ける際、国保の最終医療費通知は2月初旬に送付できないか。

植田佐智市民保険課長

答 関係各所の事務の

都合上、2月下旬の発送となる。2月中旬以降、市民保険課で医療給付明細書が交付できるので、事前に問い合わせてもらいたい。

問 通知に年間医療費合計額の記載はできないか。

答 国保連合会へ様式変更の検討を依頼した。
問 通知の再発行の状況は。

答 平成30年度は20件、令和元年度は2月27日現在で4件の医療給付明細書を交付した。

問 65歳以上の方で障害の程度が障害者に準じる方の認定はできているか。

明石清美税務収納課長

答 障害者控除対象者の認定を受けている方

について、障害者控除の適用をしている。

問 いつも病床にいて、介護を必要とする方の特別障害者控除の適用は認定が必要か。

答 確定申告において認定の規定はない。住民税においては、認定を受けていない場合、該当の状態であることを健康介護支援課に確認している。

問 障害の状況と、要介護度はリンクしないか。

宗石こず健康介護支援課長

答 要介護度は、介護認定調査と主治医意見書をもとに介護にかかる時間を算出し、審査会において介護の必要度合いについて決定しているため、障害の状況に比例する場合と、しない場合がある。

問 無申告者の状況及び対応は。

明石清美税務収納課長

答 前年度の状況等から必要と思われる未申告の方に、申告を促す案内を送付している。

問 市役所申告相談における消費税申告の取り扱いは。

答 消費税申告の取り扱いは今までない。

申告相談期間の現状として、来庁された方を長時間お待たせしていることから、現行の体制では取り扱いは難しいと考えている。

Q 子育て世帯へ新事業

A 移住・定住を促進

新規事業として、子育て世帯新築住宅取得支援事業補助金が創設される。

問 利子補給制度と聞くと、子育て世帯の定義や補助金額等、制度の内容は。



新築住宅の建設現場

佐竹教人企画財政課長

答 新築住宅取得者またはその配偶者のいずれかが、40歳以下かつ中学校卒業までの子どもを養育している者等を対象としている。

補助金の額は1件につき20万円（上限）とし、香美市内に事業所を有する施工業者と工事請負契約書を締結する場合、20万円を加算することとしている。また、「フラット35」

子育て支援型の住宅ローンを利用する場合、借入金利が引き下げられるメリットも付加している。

問 本事業の財源は。
答 まちづくり応援基金を財源としている。

問 新築住宅支援として木材住宅支援事業があるが、同時の制度利用は可能か。
答 両補助金の要件に適合し、住宅取得費が補助金額の合計を超えなければ補助金の併用は可能である。

問 移住及び定住を促進するための新事業である。利用される制度とするためには、要件緩和も必要では。
答 実績を踏まえ、必要に応じて制度を見直していく。

Q 新型コロナウイルスから市民をまもれ

A 対策本部を設置



菅岡 優
(日本共産党)

問 新型インフルエンザ等対策行動計画に沿った対応を聞く。

宗石 すすき健康介護支援課長

新型コロナウイルス

感染症対策専門家会議は「感染の完全な防衛が極めて難しいウイルスと闘っている」「感染の拡大のスピードを抑制することは可能」との認識を示した。

2月14日 警戒本部を

告
2月3日 課長会で報告
1月下旬 感染症対策物品の在庫管理、市役所関係施設に感染予防チラシの掲示、市のホームページ等に相談窓口等の掲載を開始。

設置
2月29日 県内初の感染者発生により「香美市新型コロナウイルス感染症対策本部」を設置。

3月 自治会、保育所、学校への啓発文書を配布する予定。

問 現在の発生段階の認識と感染者が発生した場合の対応策は。

答 国内感染期の早期と認識している。感染者が発生した場合は、県中央東福祉保健所の指示により対応することになる。

問 人類にとって感染症は最大の脅威だ。しかし、PCR検査が進まない。日本医師会も問題と指摘している。保険適用し、医師が必要と考えたら受けられるようにすべきだ。国の感染症予算はピーク時の40%減。実人員は348人で、PCR検査は十数人と少ない。感染症対策の質的向上と本格的な体制づく

くりを、県と一緒に国に働き掛ける時では。

答 PCR検査については、国・県で対応されている。

法光院晶一市長

答 大変深刻な状況だが、予防ができないわけではない。冷静に正しくおびえ、対処することが大事。

対策本部を通じて必要な対策に努める。

端末機のセキユリティーは補助金を活用し整備

一方的で拙速な政府のGIGAスクールネットワーク構想だ。

問 全児童生徒1人1台のタブレットを無条件で配備するのか。

時久恵子教育長

現在、小学校6分の1、中学校3分の1の整備状況である。日本のICT教育は大変遅れている。今回の構想の補助金を活用して、できるだけ早く整備をし、タブレット等を使いこなす力を培ってあげたい。

問 国補助は50%で残りは市費。維持管理と買い換えに多額の費用が要り、小中学校費を圧迫する。今後の配備・財政計画を聞く。

公文薫教育振興課長

答 LAN整備は、国の交付決定が下り次第令和2年度内に行う。タブレット端末は、令和2年度から5年度に段階的に整備する。

佐竹教人企画財政課長

答 有利な起債等を活用しながら財政面で支援していく。

問 インターネット活用には光と影がある。

子ども本人、友人や知人、未知の他者とのトラブルに対処するセキユリティー対策を。

公文薫教育振興課長

答 香美市学校情報セキユリティー対策規準に準じて厳格に運用している。今後も適正に運用したい。また、情報モラルの研修や講演会を各校で取り組んでおり、引き続き行いたい。

*GIGAスクールネットワーク構想 新たな未来社会に生きる子供たちの将来を見据え、児童生徒向けに一人一台の学習用端末と高速大容量の通信ネットワークを一体的に整備する構想

*ICT教育 II パソコンやタブレットなどの情報通信技術を活用した教育方法



単身高齢者

問 年々、単身高齢者の世帯は増えている。中でも身寄りのない方への医療同意、転院、葬儀埋葬、未収金等の対応には、困難事例も含まれ、ソーシャルワ

答 医療同意は本人以外の第三者の決定・同意は、法令等に規定はなく、医療機関で個別に判断されている。転院は医師の指示に基づき、医療ソーシャル



森田雄介
(日本共産党)

ワーカーの業務過多が問題になっている。これらの事例への対応は。

中山泰仁福祉事務所長

Q 誰が担う？医療・埋葬
A 法律に基づき

ワーカーが調整している。身寄りのない患者が死亡した場合に墓地・埋葬等に関する法律に基づき、死亡地の市町村長が火葬を行う。未収金や医療費を支払う責任は市にはない。全国的な課題であり、経済的貧困とも複雑に関係している。課題に対して関係機関ができることを持ち寄り、どこか1カ所に負担が掛からないよう対策を取る必要がある。現在の対応状況と今後の取り組みを聞く。

答 本市では、これまで取り扱い件数も少なく、関係者が混乱している状況にはないが、経済的貧困と関係的貧困が複合した問題への対応は、今後、不可避のものと考えられる。成年後見制度の利用を促進するとともに、対応事例の情報集積を行い、関係部署との連携を図りたい。

Q 香料の健康被害啓発を
A 県作成のチラシなど活用



化学物質による健康被害は、原因物質を避けたり、療養を必要としたりすることが、周りに目には「わがまま」に映ることがある。求められるのは周囲の理解である。

問 香料でも健康被害が出るなど、まだまだ知られていない状況がある。ホームページで

答 高知県の作成しているチラシがあり、掲示場所や配布先については今後、検討していく。

問 同様に各職場や学校でも、啓発するポスター等を活用できないか。

答 県福祉保健所などと相談しながら、掲載内容等について検討していく。

も実態を知らせる記事を載せられないか。宗石 すす健康介護支援課長

議会に対するご意見、ご要望は議会事務局までご連絡ください

〒782-8501 高知県香美市土佐山田町宝町1丁目2番1号
TEL 0887(53)1093 / FAX 0887(53)3233
メール gikai@city.kami.lg.jp

Q 保育環境を整えて

A 整備に努める

公文薫教育振興課長



村田珠美 (自由クラブ)

現在の保育環境について問う。

問 先生の名前が分かる親しみやすいと聞く。名札を付けては。

答 園によって名札着用の取り扱いは違うが、新入園当初の4月には着用している園が多い。今後、名札の着用については、園と相談していきたい。

問 3歳児以上の園児は主食を持って行っているが、夏場は食中毒

が心配。冬も温かいご飯を食べさせたい。完全給食にはできないか。

の悩みを共有できる機会として参観行事での懇談会等を開催している。また、日々の送迎時に子育てに関する相談等ができる環境を整えるよう努めている。

問 園児の避難用長靴やヘルメットの準備は。

問 マラソン大会は、今や一過性のブームを超え、多くの参加者がいる魅力的な国民的スポーツである。

答 園によって避難用品は異なるが準備している。今後とも災害の備えがより充実するようしていきたい。

問 園の玄関等、目につく場所に、自由に持ち帰れる子育てに役に立つパンフレットの設置と、市のお知らせを掲示できないか。

答 各園でポスター掲示をしたり、パンフレットを置いている園もある。保護者のニーズ等を考えた情報発信を考えた。

問 子育てに悩むこともあると聞く、保護者向けの研修会、一日体験事業をすることはできないか。

答 各園では、子育て

開催会場になると、継続的な地域活性化の期待と経済効果、ふるさと納税、健康寿命を延ばすことにつながる。コースは龍河洞や観光スポット・美観スポット等を通過。やなせたかさんの故郷の香美市をPRしたい。タイトルは「アンパンマンマラソン大会」とし、市民と行政が力を合わ

Q 香美市でマラソン大会を
A しっかり考えたい



龍馬マラソン (2019年度)

問 マラソン大会は、今や一過性のブームを超え、多くの参加者がいる魅力的な国民的スポーツである。

問 数年先を目指して計画の検討を。

香原美貴子生涯学習振興課長

答 人気のある大会となれば大きな効果を得ることができると考える。

答 生涯学習振興課だけではできない事業と思われるので、関係団体に相談したい。

法光院晶一市長

答 安全の問題、警察の許可など難しい面もあるが、健康づくり、まちの活性化など大変よい面もたくさんあるのでしっかりと考えたい。

答 安全の問題、警察の許可など難しい面もあるが、健康づくり、まちの活性化など大変よい面もたくさんあるのでしっかりと考えたい。



保育園の防災用品



土佐山田体育館

問 本市における建築工事及び建設工事に係る最低制限価格については、以前から定率により算定しているが、県では、国の指導により以前から計算式を導入し算定している。

答 近隣市における最低制限価格制度を早急に導入すべきと考えるが見解を聞く。



甲藤 邦廣
(市民クラブ)

Q 請負契約の最低制限価格
A 導入を検討

低制限価格の設定状況は。

秋月建樹管財課長

答 本市を除く10市のうち高知市、南国市、香南市など7市で導入されている。

問 本市も定率ではなく、計算式による最低制限価格制度を早急に導入すべきと考えるが見解を聞く。

答 具体的な計画はないが、プラザ八王子の施設内を改修することが、費用対効果の面から最良と考える。

Q 美術館収蔵庫
計画は
A 現施設を改修

美術館収蔵庫については、以前合築の計画があったが、現在は白紙状態となっている。

収蔵庫は現在、収蔵品で満杯状態であり、展示の際に大変苦勞している。

問 現時点の収蔵品数は何点か。

答 日本画36点、油彩画等272点、ドローイング(線画で画像を構成する手法)84点、版画408点、陶芸2点、彫刻7点の合計809点である。

問 寄贈者からの請求に基づき返還した事例はあるか。

答 寄贈者の遺族に日本画2点を返還したことが一度ある。

問 美術館側の都合により返還した事例はあるか。

答 事例はない。寄贈申し出の受け入れ基準はあるか。



香美市立美術館 収蔵庫

本会議のライブ中継や録画をご覧ください

「香美市ホームページ」から「議会情報」をお選びいただき、「議会中継(外部サイト)」をクリックしてください。

https://smart.discussvision.net/smart/tenant/kami/webview/rd/council_1.html

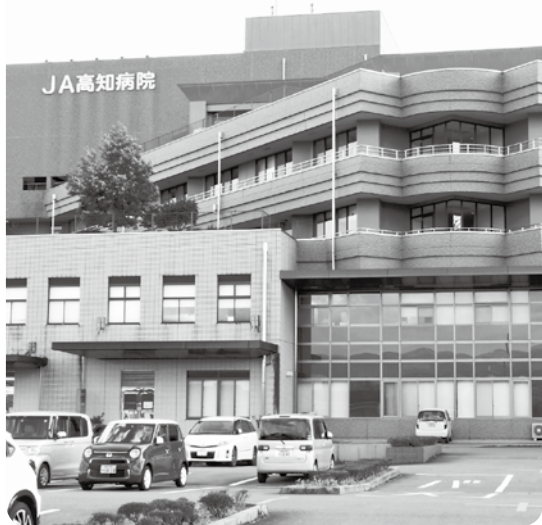
Q 病院統合・再編計画

A 実情を考慮して



濱田百合子
(日本共産党)

国は病院の統合・再編を進めるため、2次医療圏を原則に、全国339構想区域で「地域医療構想」を示し、



宗石（すゑ健康介護支援課長

答 高知県地域医療構

想調整会議においても、2次救急・災害拠点・2次周産期・小児救急

の役割を担うなど、地域の中核病院としての役割を果たしているとの認識であり、市としても市民の医療を支える重要な病院の一つと認識している。

問 JA高知病院は、急性期120床、回復期58床ある中核病院で、災害拠点病院としての役割もある。本市として体制強化の提案を。

答 市民に必要な医療提供体制が維持されるよう、調整会議の中で地域の実情に考慮した検討がなされるよう努める。

問 地域に医療ニーズがないのではなく、医師不足で提供できないのが実態。国が対策すべきと思うが見解を。

答 国・県の動向を注視しながら、調整会議

の中で必要な意見を述べていく。

問 「地域包括ケアシステム」の充実のため、地域医療の議論と具体化を。

答 「日本一の健康長寿県構想南国・香南・香美地域推進会議」において、本人の意向を尊重した地域包括ケア体制強化について協議が行われている。目に見えて分かりづ

らいが、少しずつ協議を重ねながら進んでいる。

Q 米軍機低空飛行 不気味

A 28件の通報

南西から北東に向

ての低空飛行が、香北町の美良布や葦生野の上空で確認されている。「暗くなつての飛行で写真も撮れない。何でもここを。不気味で怖い」との声を受けて問う。

問 通報の状況は。一圓幹生防災対策課長

答 令和元年12月から令和2年2月26日現在で合計18日の飛行、28件の通報となっている。

問 把握している飛行データの開示を。

答 市公式ホームページで随時公表している。

問 香北支所に騒音測定器の設置及び監視カメラの設置を。

答 国や県に直接出向いて本市の実情を伝えるのは、機会があれば考える。

米軍機と思われる目撃情報（2020年）

月日	時刻	回数	機数	機種	目撃場所	方向
2/5	19:11	1	1	不明	大柝	南西→北東
2/6	19:03	1	1	不明	大柝	南西→北東
2/10	19:04	1	1	不明	大柝	南西→北東
2/20	10:23	1	2	双発機・不明	大柝	北東⇄南西
2/21	1:42	1	1	不明	美良布	西→東
3/4	17:01	1	1	不明	美良布	西→東
3/12	19:20	1	1	不明	美良布	南西→北東
3/12	19:21	1	1	不明	大柝	南西→北東
3/12	19:52	1	1	不明	美良布	南西→北東
3/12	19:54	1	1	不明	大柝	南西→北東

香美市HPより抜粋



フラワーデモin高知(3月8日)



問 本市にとって今、一番必要とされているサービスは何か、軽減に係る財源をどうする

答 本市にとって今、

最も必要とされているサービスは何か、軽減に係る財源をどうする

健康保険 被保険者証	本人(被保険者) 〇〇〇〇〇
	平成〇〇年〇〇月〇〇日交付
	記号 〇〇〇〇 番号 〇〇〇〇
氏名	甲田 乙朗
生年月日	平成〇〇年〇〇月〇〇日
性別	男
資格取得年月日	平成〇〇年〇〇月〇〇日
事業所所在地	甲斐乙市四町〇丁目〇番地
事業所名称	〇〇株式会社
保険者番号	〇〇〇〇〇〇
保険者名称	〇〇〇〇〇〇
保険者所在地	甲斐乙市四町〇丁目〇番地

問 性別に関係なく誰もが生きやすい社会を作るためには、多様な性の在り方(LGBT)や性自認や性的指向(SOGI)があらまに受け入れられることが必要である。

答 市では、高知県が打ち出している基本方針の12の人權課題を元に幅広く学習会を開催している。今後も学習の場を設け、啓発に努めたい。オリンピック憲章



大岸 眞弓
(日本共産党)

問 性的・文化的な性差別(ジェンダー)がある。ジェンダー平等の社会に向け、学校教育や生涯学習の場で学ぶ必要があるのでは。

答 制度の導入については、慎重に検討する必要があると考える。

Q 同性パートナーシップ条例を慎重に検討

は性的指向による差別を禁じている。本市でも同性パートナーシップ条例・制度の検討を。横山和彦ふれあい交流センター所長

* LGBT=レズビアン・ゲイ・バイセクシュアル・トランスジェンダーの頭文字
* SOGI=性的指向(好きになる性)、性自認(心の性)の英単語の頭文字を取ったもの。

Q 子どもの均等割減免を相談、検討している

問 子どもの均等割減免は、条例対応により交付金のペナルティもなく可能である。少子化対策として有効であることは述べてきた。

答 18歳以下の被保険者を対象として大まかに計算したところ、1900万円余りが必要である。

問 子どもの均等割減免に必要な予算額は、関係機関等に相談しながら検討している。



次の定例会議は、6月1日開会の予定です。

一般質問は、6月9・10・11日の予定です。

問い合わせ 香美市議会事務局 ☎ 0887-53-1093

Q 消防の充実

A 勧誘やP R活動で



為近初男
(市民クラブ)

寺田潔消防長

問 団員減少の中で、
団員確保の対策は。

答 団員による勧誘活動に加え、女性・大学生の加入促進、P R活動などさまざまな取り組みを行っているが、これといった決定打がない。



消防団員の危険予知トレーニング

問 女性団員の状況と今後の方向性は。

答 女性団員は5名で、各種行事・訓練等への参加やP R活動を行っている。今後の活動として、住宅火災の予防啓発や応急手当の普及啓発などを考えている。

問 団員減少の分団は運営が大変と思うが、今後の対策は。

答 現在、消防団組織再編について具体的な検討を始めており、来年度末に再編案を取りまとめる予定である。

問 自主防災組織との連携の方向性は。

答 将来的には、消防団員が地域の防災リーダーとして訓練指導に当たってもらえればと考えている。災害時は消防機関と自主防災組織が連携して対応しなければならぬ。今後、役割分担等の検討が必要と考えている。

問 消防の充実について、どう考えるか。
消防施設等の整備

答 多面的機能支払制度と中山間直接支払制度を併せての取り組み

及び適切な維持管理、社会環境に的確に対応できる組織体制の整備、消防職・団員の災害対応力の向上が不可欠と考えている。

Q 農業の振興

A 実情に沿って

問 就農給付金支援制度の年齢制限引き上げの検討を。

西本恭久農林課長

答 北川村では、ユズの後継者対策として単独事業で60歳まで年齢制限を引き上げている。

本市ではユズ以外の奨励作物もあることから、現時点では就農開始後の給付金は、国の要件に基づき原則45歳までとする。

問 多面的機能支払制度と中山間直接支払制度を併せての取り組み



状況は。

答 実施地域は16地区、重複農地は167畝である。

問 この2制度を併せて取り組む背景は。

答 国も推進しており、特に多面的機能支払制度は、農業者以外の方も含めた活動で地域の資源を守るものである。地域の労働力不足を補完する制度であると考える。今後の農地利用計

問 今後の農地利用計

画調査の実施は。

答 昨年末、農地所有者に今後の農地利用の意向調査を実施した。来年度の夏から秋にかけて、意向調査をもとに13地区で座談会を開催する予定である。

問 農業の振興について、どう考えるか。

答 座談会を開催することで見えてくる、地域の実情に沿った支援を検討していく。