

第2次香美市振興計画

進化する自然共生文化都市 香美市

第1次実施計画

(平成29年度～平成31年度)

平成29年6月



香 美 市

目 次

	P
I 実施計画の目的	1
II 計画の期間	1
III 計画の性格	1
IV 計画の対象事業	1
V 基本計画の体系と重点施策	2
VI 事業計画総括表	4
VII 事業計画	
<u>基本方針 1. まちのかたちを創る</u> (都市計画、市道等の整備、公共交通等)	
1. 計画的な土地利用の推進	5
2. 市街地や集落の整備	6
3. 交流・生活基盤の整備	8
4. 都市イメージの形成	15
<u>基本方針 2. みどりを保つ</u> (消防、防災、水道、汚水、環境等)	
5. 安全・安心なまちづくり	16
6. 自然資源の保全と活用の推進	19
7. 水資源の安定的な確保と利用	20
8. 自然と共生する地域づくりの推進	21
<u>基本方針 3. やすらぎを守る</u> (保健、医療、福祉等)	
9. 支えあいのまちづくり	23
10. 保健、医療の充実	25
11. 高齢者福祉の充実	27
12. 障害者福祉の充実	30
<u>基本方針 4. 賑わいを興す</u> (産業)	
13. 交流によるまちづくりの推進	32
14. 農林業の振興	33
15. 商工業の振興	39
16. 観光の振興	40
17. 地域産業の振興と就業機会確保の総合的な推進	41
<u>基本方針 5. 未来を拓く</u> (子育て、教育、人権等)	
18. 子育て支援の充実	42
19. 未来を拓く子どもの育成	45
20. 心豊かな生涯学習・生涯スポーツ活動の振興	51
21. 人権尊重の地域づくりの推進	54
22. 地域文化の保護・継承と創造	55
<u>基本方針 6. みんなで築く</u> (行政、市民の参画、工科大学との協調等)	
23. 合理的、効率的行財政運営の推進	57
24. 行政職員の資質向上と適正配置	58
25. 市民と共に歩むまちづくりの推進	59
26. 高知工科大学と共に歩むまちづくりの推進	61

I 実施計画の目的

この計画は、本市の将来像である「進化する自然共生文化都市」を実現するため、財政計画との整合性を図りながら第2次香美市振興計画（平成29年～平成38年）に定められた施策を計画的、効率的に進めるために具体的な主要施策を示した3年間の計画です。

平成29年度～平成31年度までの3年間とし、社会情勢や財政状況の変化等に対応していくため、毎年ローリング方式により見直し策定します。

		第2次振興計画											
		29年度	30年度	31年度	32年度	33年度	34年度	35年度	36年度	37年度	38年度		
基本構想		10カ年											
基本計画		前期5カ年					後期5カ年						
実施計画		3カ年			3カ年			3カ年			3カ年		
		3カ年		3カ年			3カ年			3カ年			
		3カ年	3カ年		3カ年			3カ年			3カ年		
		3カ年	3カ年	3カ年		3カ年			3カ年		3カ年		
		3カ年	3カ年	3カ年	3カ年		3カ年			3カ年	3カ年		
		3カ年	3カ年	3カ年	3カ年	3カ年		3カ年		3カ年	3カ年		
		3カ年	3カ年	3カ年	3カ年	3カ年	3カ年		3カ年	3カ年	3カ年		

III 計画の性格

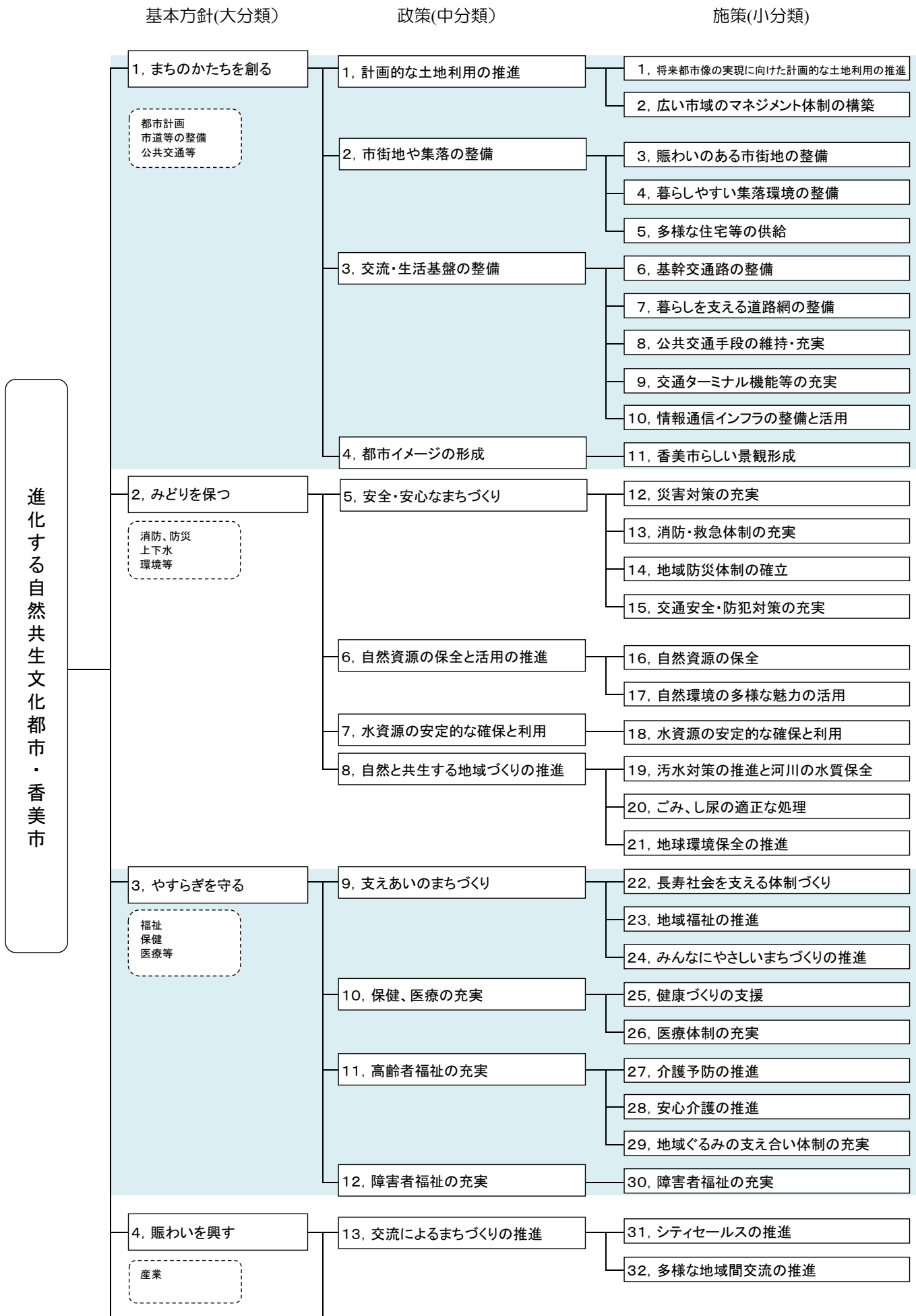
- 1 本計画は、基本計画で示した施策の体系に基づき、今後3年間に実施すべき施策・事業の年次計画を定めたものであり、計画期間における各年度の行政運営及び予算編成の指針となります。
- 2 本計画は、計画の適切な執行を期するため、事業の進捗状況と計画との整合性を把握するなどの進行管理を行います。

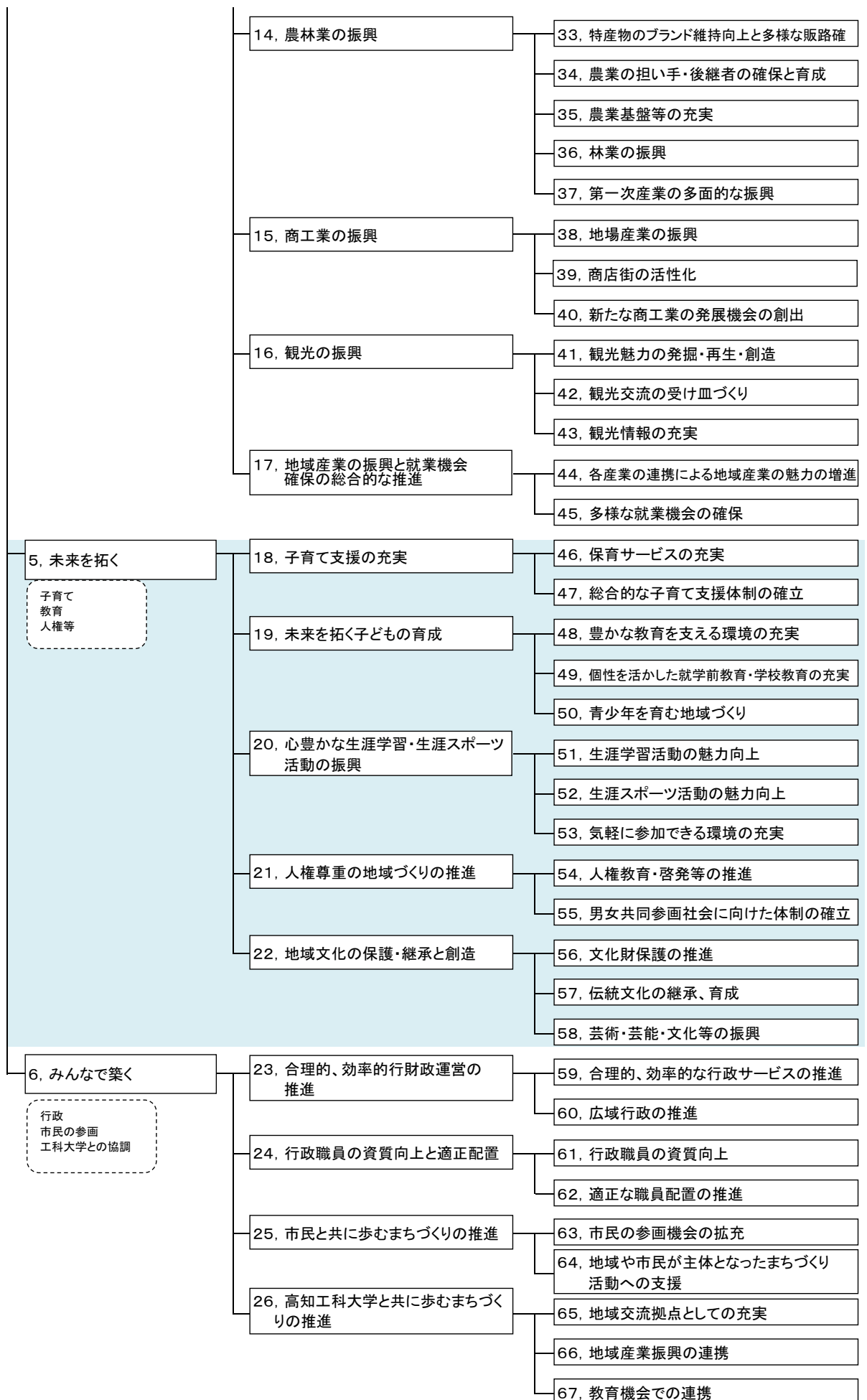
IV 計画の対象事業

今回策定する実施計画の対象となる事業は、第2次香美市振興計画を実現するために実施する次の主要な事業とします。

- 1 市が実施主体の事業（ハード、ソフト事業）。
- 2 他団体（国、県、民間等）が実施主体となっておこなう事業で、市が事業費を負担する事業（ハード、ソフト事業）。
- 3 ソフト事業で予算は伴わないが、基本計画を実現するために必要な事業。

V 基本計画の体系と重点施策





VI 事業計画総括表

基本方針	政策	総事業費	平成29年度		平成30年度		平成31年度	
			事業費	一般財源	事業費	一般財源	事業費	一般財源
1. まちのかたちを創る	1. 計画的な土地利用の推進	357,312	106,312	26,578	116,000	29,000	135,000	33,750
	2. 市街地や集落の整備	216,705	67,577	55,802	93,064	63,530	56,064	41,570
	3. 交流・生活基盤の整備	3,406,874	1,341,617	243,434	1,046,065	175,279	1,019,192	179,009
	4. 都市イメージの形成	0	0	0	0	0	0	0
	合計	3,980,891	1,515,506	325,814	1,255,129	267,809	1,210,256	254,329
2. みどりを保つ	5. 安全・安心なまちづくり	2,097,888	785,833	84,294	710,601	108,983	601,454	133,736
	6. 自然資源の保全と活用の推進	1,899	633	633	633	633	633	633
	7. 水資源の安定的な確保と利用	953,761	374,761	334,995	363,000	326,500	216,000	216,000
	8. 自然と共生する地域づくりの推進	1,559,250	367,464	275,224	721,600	276,000	470,186	275,862
	合計	4,612,798	1,528,691	695,146	1,795,834	712,116	1,288,273	626,231
3. やすらぎを守る	9. 支えあいのまちづくり	2,313,774	771,224	230,445	771,275	230,438	771,275	230,438
	10. 保健、医療の充実	437,340	148,754	140,729	145,791	138,098	142,795	135,069
	11. 高齢者福祉の充実	1,216,913	403,971	264,823	403,971	264,823	408,971	265,448
	12. 障害者福祉の充実	2,447,936	804,458	235,902	816,189	238,820	827,289	241,670
	合計	6,415,963	2,128,407	871,899	2,137,226	872,179	2,150,330	872,625
4. 賑わいを興す	13. 交流によるまちづくりの推進	523,398	174,466	173,772	174,466	173,772	174,466	173,772
	14. 農林業の振興	2,033,658	629,201	178,504	727,274	173,547	677,183	173,606
	15. 商工業の振興	124,475	40,825	32,425	40,325	33,925	43,325	36,925
	16. 観光の振興	144,850	55,370	53,160	45,740	42,405	43,740	41,405
	17. 地域産業の振興と就業機会確保の総合的な推進	681	227	227	227	227	227	227
	合計	2,827,062	900,089	438,088	988,032	423,876	938,941	425,935
5. 未来を拓く	18. 子育て支援の充実	3,212,603	1,019,950	609,897	1,049,721	622,701	1,142,932	684,063
	19. 未来を拓く子どもの育成	1,466,006	783,935	247,581	337,095	244,342	344,976	250,114
	20. 心豊かな生涯学習・生涯スポーツ活動の振興	1,613,525	93,129	71,737	447,338	192,458	1,073,058	31,558
	21. 人権尊重の地域づくりの推進	18,048	6,091	4,591	5,941	4,441	6,016	4,516
	22. 地域文化の保護・継承と創造	52,681	11,425	10,889	25,128	8,928	16,128	8,928
	合計	6,362,863	1,914,530	944,695	1,865,223	1,072,870	2,583,110	979,179
6. みんなで築く	23. 合理的・効率的行財政運営の推進	44,676	14,892	13,931	14,892	13,931	14,892	13,931
	24. 行政職員の資質向上と適正配置	38,355	12,785	11,385	12,785	11,385	12,785	11,385
	25. 市民と共に歩むまちづくりの推進	216,538	107,060	40,661	52,008	45,543	57,470	49,830
	26. 高知工科大学と共に歩むまちづくりの推進	376,626	124,758	64,266	126,934	64,729	124,934	63,729
	合計	299,569	134,737	65,977	79,685	70,859	85,147	75,146
総合計		24,499,146	8,121,960	3,341,619	8,121,129	3,419,709	8,256,057	3,233,445

※「6.26の「高知工科大学と共に歩むまちづくりの推進」については、他の政策分と重複していることから、合計及び総合計欄に合算していません。

VII 事業計画

基本方針1, まちのかたちを創る

政策1, 計画的な土地利用の推進

(単位:千円)

施策	事業名 (事業内容)	新規・ 継続	事業 の種 別	総合 戦略 該当	工 科大 との 連携	事業概要	総事業費	平成29年度		平成30年度		平成31年度		担当課
								事業費	一般 財源	事業費	一般 財源	事業費	一般 財源	
1. 将来市像の実現に向けた計画的な土地利用の推進		新					0							
		新												
	計						0	0	0	0	0	0	0	
2. 広い市域のマネジメント体制の構築	地籍調査事業	新 (継)				平成22年度から第6次国土調査事業10か年計画に基づき調査を実施している。地籍調査を確実に実施していくために、市民の積極的な参加により多くの情報を整備していく。	357,312	106,312	26,578	116,000	29,000	135,000	33,750	建設課
		新												
		新												
		新												
		新												
	計						357,312	106,312	26,578	116,000	29,000	135,000	33,750	
合計						357,312	106,312	26,578	116,000	29,000	135,000	33,750		

基本方針1, まちのかたちを創る
政策2, 市街地や集落の整備

(単位:千円)

施策	事業名 (事業内容)	新規・継続	事業の種類	総合戦略該当	工科大との連携	事業概要	総事業費	平成29年度		平成30年度		平成31年度		担当課
								事業費	一般財源	事業費	一般財源	事業費	一般財源	
3. 賑わいのある市街地の整備		新						0		0		0		
	計						0	0	0	0	0	0		
4. 暮らしやすい集落環境の整備	移住定住促進事業	継	新	県	○	香美市内の空き家で、賃貸や売買が可能な家屋を、「空き家バンク」に登録し、香美市ホームページを通じて広報する。また移住希望者も登録し、家屋所有者と移住希望者の情報を繋ぎ、移住定住に繋げる。移住者の受入のために、NPO法人と連携して情報発信や移住相談会、移住ツアーや交流会を行い、移住から定住に繋げる。	1,290	430	240	430	240	430	240	定住推進課
	香美市お試し移住体験住宅事業	継	新	県	○	公営企業局の遊休中の職員宿舎を借り受け、移住希望者への短期居住体験住宅として提供している。施設の管理及び入居者の選考等については、香美市内のNPO法人の協力のもと実施している。現在のお試し移住体験住宅(香北町吉野)は、主に単身者用で、世帯向けが望まれるため、良いお試し住宅として空き家があれば賃貸して提供する。さらにNPO法人の協力を得て、入居者の移住定住の促進を図る。	1,842	614	151	614	151	614	151	定住推進課
	香美市空き家改修等補助金	継	新	県	○	中山間地域には空き家が増えている。しかし荷物の問題や改修をしないと住めない家屋が多いので、その費用を条件付で補助し、空き家バンクの登録物件を増やし、移住促進を行う。	12,296	4,000	2,500	4,148	1,466	4,148	1,466	定住推進課
	香美市移住定住交流業務委託	継	新	県	○	NPO法人に移住定住交流業務を委託。市と連携し、香美市移住定住交流センターを拠点に業務を行う。 ①移住相談窓口業務②移住者に対する定住支援の取り組み③地域住民に対する移住協力の取り組み④お試し住宅の管理⑤移住定住交流業務	29,160	9,720	6,081	9,720	6,081	9,720	6,081	定住推進課

基本方針1, まちのかたちを創る
政策2, 市街地や集落の整備

(単位:千円)

施策	事業名 (事業内容)	新規・継続	事業の種類	総合戦略該当	工科大との連携	事業概要	総事業費	平成29年度		平成30年度		平成31年度		担当課	
								事業費	一般財源	事業費	一般財源	事業費	一般財源		
	香美市移住定住促進協議会	継	単	○		移住定住を促進するためには、住まいや仕事、暮らしなど多岐にわたる情報が必要になるため、民間事業者や民間団体等との連携が必須である。協議会の開催により情報収集及び情報の共有を行い協力体制を構築する。 (協議会メンバー)商工会、JA、森林組合、金融機関、高知工科大学、社会福祉協議会、不動産業者、NPO法人、子育て団体等	432	144	144	144	144	144	144	定住推進課	
	公園維持管理事業	継	単			公園内の雑草処理、樹木の剪定、劣化遊具の交換、枕木階段通路の改修	69,995	20,995	20,995	27,000	27,000	22,000	22,000	建設課	
	計						115,015	35,903	30,111	42,056	35,082	37,056	30,082		
5. 多様な住宅等の供給	香美市空き家調査事業	継	単			地域にある空き家(常時はお住まいでない居宅)を<すぐ入居できる空き家:A>から<廃屋:D>までランク付けして現地調査を行う。入居可能な空き家で賃貸や売買が可能な空き家は、「空き家バンク」に登録し定住促進に繋ぐことが可能となる。人口減少により空き家は年々増えるため、継続的に空き家調査を行うと共に、地域が求める人材や自治活動などを含めて情報収集を行う。	9,024	3,008	3,008	3,008	3,008	3,008	3,008	3,008	定住推進課
	社会資本整備総合交付金(地域住宅交付金)葦生野「香北裕・YOU」団地外壁塗装(長寿命化)	新	国			団地外壁塗装(長寿命化)	28,666	28,666	22,683	0	0	0	0	管財課	
	社会資本整備総合交付金(地域住宅交付金)葦生野「香北裕・YOU」第2団地外壁塗装(長寿命化)	新	国			団地外壁塗装(長寿命化)	24,000	0	0	24,000	12,720	0	0	管財課	
	社会資本整備総合交付金(地域住宅交付金)柄ヶ丘団地外壁塗装(長寿命化)	新	国			団地外壁塗装(長寿命化)	24,000	0	0	24,000	12,720	0	0	管財課	
	社会資本整備総合交付金(地域住宅交付金)北村団地外壁塗装(長寿命化)	新	国			団地外壁塗装(長寿命化)	16,000	0	0	0	0	16,000	8,480	管財課	
	計						101,690	31,674	25,691	51,008	28,448	19,008	11,488		
合計						216,705	67,577	55,802	93,064	63,530	56,064	41,570			

基本方針1, まちのかたちを創る
政策3, 交流・生活基盤の整備

(単位:千円)

施策	事業名 (事業内容)	新規・継続	事業の種類	総合戦略該当	工科大との連携	事業概要	総事業費	平成29年度		平成30年度		平成31年度		担当課
								事業費	一般財源	事業費	一般財源	事業費	一般財源	
6. 基幹交通の整備	県工事負担金	新	単			地域高規格道路や一般国道及び市町村道と一体となって機能する県道整備を推進し、地域交通の確立を図るとともに広域的な生活圏及び豊かな地域社会の形成を図る。	73,260	24,260	24,260	24,500	24,500	24,500	24,500	建設課
	社会資本整備総合交付金事業 工科大テクノパーク線新設改良	新	国			当該地域は、高知工科大学及び片地小学校のスクールゾーンとテクノパークの産業ゾーンが整備されており、車両、歩行者ともに通行の多い地域である。また、桜の開花時期には、鏡野公園への来園者で賑わう地域である。しかしながら、路網整備の立遅れから、各施設へのアクセスが容易でなく、交通渋滞を起こすとともに、児童の通学や周辺地域住民の生活にも支障をきたしていることから、幅員改良及び路線の延伸等早期改良を実施する。	100,000	0	0	50,000	0	50,000	0	建設課
	計						173,260	24,260	24,260	74,500	24,500	74,500	24,500	
7. 暮らしを支える道路網の整備	社会資本整備総合交付金事業 後入線改良事業	新	国			当該計画箇所である後入地区に重要な生活道として市道3路線があるが、開設経歴が古く急峻な地形であることから、災害発生時等には孤立する現状であるため、路線改良及び循環路整備を実施する。	180,060	80,060	60	50,000	0	50,000	0	建設課
	社会資本整備総合交付金事業 中後入稲葉線改良	新	国			当該計画箇所である有谷・中後入地区の主要生活道は、急峻な地形に整備された急勾配且つ急曲線の路線である。また、幅員も狭小で消防車等緊急車両も通行できず、地域住民は、生活面での不安を抱いており、早急な整備が必要である。	40,000	0	0	20,000	0	20,000	0	建設課
	社会資本整備総合交付金事業 谷相線改良	新	国			当該路線は、谷相地区・中谷地区・横谷地区の地域間連絡道であり、3地区と市中心部を結ぶ主要路線である。路線の現状は、急峻な地形に整備された急勾配且つ急曲線で、災害又は緊急時には集落の孤立が懸念される。また、当該地域は、県の主要園芸作物の栽培が盛んであるが、路線の現状から大型車両の通行ができず、集出荷による時間的ロスから地域産業の振興に支障をきたしていることから、地域住民は、生活面での不安を抱いており、早急な整備が必要である。	40,000	40,000	0	0	0	0	0	建設課

基本方針1, まちのかたちを創る
政策3, 交流・生活基盤の整備

(単位:千円)

施策	事業名 (事業内容)	新規・継続	事業の種類	総合戦略該当	工科大との連携	事業概要	総事業費	平成29年度		平成30年度		平成31年度		担当課
								事業費	一般財源	事業費	一般財源	事業費	一般財源	
7. 暮らしを支える道路網の整備	社会資本整備総合交付金事業 猪野々西線改良	新	国			当該路線は、地域内7集落の地域間連絡道であり、集落に至るまでは、市中心部を結ぶ主要路線として、また、沿線の観光資源である吉井勇記念館や日本の滝百選の轟の滝への観光路線として利用者が多いが、路線の現状は、急峻な地形に整備された急勾配且つ急曲線で、幅員も狭小なうえに待避所も少なく利便性の悪い路線である。路線改良により、地域の生活基盤の向上と地域の活性化を図るため事業を実施する。	53,900	測量設計 8,950	0	用地買収 4,950	0	L=80m W=5.0m 40,000	0	建設課
	防災安全交付金事業 市道商店街通り側溝改修	新	国			当該路線は、土佐山田町市街地の期間路線であり、車両に加え沿線の商店街及び学校への歩行者の通行等、交通量の多い路線である。路線の現状は、路線両側に整備された側溝の老朽化が著しく、蓋のがたつきによる騒音と歩行者の通行に支障をきたしていることから、沿線住民は改修を要望している。路線利用者の安全と生活基盤の向上を目的に路線の改良を実施する。	60,000	L=220m 20,000	0	L=220m 20,000	0	L=220m 20,000	0	建設課
	防災安全交付金事業 橋梁点検整備	新	国			橋梁の損傷が顕著に現われる前に、計画的且つ予防的な修繕等の保全対策を行い、長寿命化を図ることによってランニングコストを低減することを目的とし、長寿命化修繕計画を策定する。	109,980	N=120橋 35,030	80	N=120橋 40,000	0	N=120橋 34,950	0	建設課
	市道側溝・舗装等改修	新	単			各地区からの改良要望箇所や、市道の破損箇所の修繕について早期対応を図り、健全な路線維持に努める。	145,000	N=30箇所 45,000	45,000	N=30箇所 50,000	50,000	N=30箇所 50,000	50,000	建設課
	道路台帳整備	新				路線の新規認定、廃止及び更新等、路線データの適正な管理を行なう。	13,821	4,607	4,607	4,607	4,607	4,607	4,607	建設課
	防災安全交付金事業 東川 平山線外路面修繕	新				路面荒廃の著しい路線の路面再生を行い、路線の質的向上と長寿命化を図る。	80,000	0	0	L=200m 40,000	0	L=200m 40,000	0	建設課
	社会資本整備総合交付金事業 都市計画道路 市道新町西町線改良事業(合併特例債)	新	国			当該路線は都市計画道路高知山田線と国道195号を結ぶ、延長500m、幅員12m(両側歩道2.5m+2.5m)の都市計画道路の整備である。	859,093	用地買収・補償 鑑定・工事 600,610	30,810	用地買収・補償 鑑定・工事 128,048	7,167	用地買収・補償 鑑定・工事 130,435	7,202	建設課
	社会資本整備総合交付金事業 市道入野佐岡線改良	新	国			当該路線は、基幹路線となる県道2路線を連絡する幹線道であるが、幅員が狭小なうえに、急曲線の連続する走行性の悪い路線である。また、路線の起終点及び中間点の集落では連絡道となる主要生活道であり、利用者も多いため、走行性及び安全性の向上を図るため、幅員・曲線の改良を実施する。	135,030	L=30m W=4.0m 35,030	80	L=50m W=4.0m 50,000	0	L=70m W=4.0m 50,000	0	建設課

基本方針1, まちのかたちを創る
政策3, 交流・生活基盤の整備

(単位:千円)

施策	事業名 (事業内容)	新規・継続	事業の種類	総合戦略該当	工科大との連携	事業概要	総事業費	平成29年度		平成30年度		平成31年度		担当課
								事業費	一般財源	事業費	一般財源	事業費	一般財源	
7.暮らしを支える道路網の整備	防災安全交付金事業 榿山線(榿山・月谷トンネル修繕)	新	国			国道と集落間の連絡道である当該路線に整備された2トンネルの老朽化が著しく、震災等による被災で通行不能となり、集落の孤立が懸念されることから、機能維持のための修繕を実施する。	51,030	N=1箇所 21,030	80	N=1箇所 30,000	0	0	0	建設課
	防災安全交付金事業 市道小島線改良	新	国			当該路線は、主要路線である国道と県道間を連絡する幹線道路であり、通勤、通学等利用者の多い重要路線である。また、沿線小学校の通学路でもあるが幅員が狭小であり、歩行者が車両回避時には危険が伴うことから、問題解決のため、幅員の拡幅及び歩道整備等路線の質的向上を図る改良を実施する。	116,950	L=50m W=4.0m	0	L=80m W=4.0m	0	40,000	0	建設課
	社会資本整備総合交付金事業 市道杖坂線改良	新	国			当該路線は、地域間を連絡する幹線道路であり、通勤、通学等利用者の多い重要路線である。また、近隣の小・中学校の通学路でもあるが、幅員が狭小であるため、歩行者及び自転車車両回避時には危険が伴うこと、緊急車両の通行にも支障をきたしており、問題解決のため、幅員の拡幅及び歩道整備等路線の質的向上を図る改良を実施する。	6,030	測量設計 6,030	30	0	0	0	0	建設課
	社会資本整備総合交付金事業 市道加茂幹線外1路線改良	新	国			当該路線は、幅員が狭小であり緊急車両も乗り入れが困難な路線であることから、地域住民は火災等緊急時について日頃から不安を抱いている。また、排水施設が未整備であるため、降雨時には路面水が住家に入流する等、住民の生活にも支障をきたしていることから、問題解決のため、幅員の拡幅及び排水対策等路線の質的向上を図る改良を実施する。	73,030	L=20m W=4.0m	80	L=100m W=4.0m	0	30,000	0	建設課
	社会資本整備総合交付金事業 市道秋月丸1号線改良	新	国			当該路線は、幅員が狭小であることに加え、路帯を構築する路肩及び路面舗装が老朽化により荒廃し、通行に支障をきたしていることから、問題解決のため、道路構造物の再構築を図る改良を実施する。	45,000	0	0	L=200m W=4.0m 15,000	50	30,000	0	建設課
	道整備交付金事業 市道黒代線改良	新	継			当該路線は、幅員が狭小なうえ路側ブロックが経年の地盤変動により沈下し崩壊の恐れがある。早急にアンカー工事等により、沈下を防ぐ工事が必要である。	0	0	0	0	0	0	0	建設課
	道整備交付金事業 市道久保線改良	新	継			当該路線は、行止りの路線であり、路側擁壁が崩壊すれば奥にある家が孤立する。道路利用者の安全確保及び路側崩壊防止のため、アンカー工による崩壊防止工事を行なう。	0	0	0	0	0	0	0	建設課

基本方針1, まちのかたちを創る
政策3, 交流・生活基盤の整備

(単位:千円)

施策	事業名 (事業内容)	新規・継続	事業の種別	総合戦略該当	工科大との連携	事業概要	総事業費	平成29年度		平成30年度		平成31年度		担当課
								事業費	一般財源	事業費	一般財源	事業費	一般財源	
7. 暮らしを支える道路の整備	道整備交付金事業 市道西熊別府線改良	新 継	国			当路線は、地形的に急峻な山が多く当路線の山側から落石等が頻繁に起きている。道路利用者緒安全確保のため、山側法面の改良工事を行なう。	160,230	L=200m W=4.0m 53,030	30	L=300m W=4.0m 57,200	250	L=100m W=4.0m 50,000	0	建設課
	道整備交付金事業 市道楮佐古線改良	新 継	国			当路線は、落石等が頻繁に起こる箇所がある。道路利用者の安全確保のため、法面改良を行なう。	225,680		50,130	L=30m 27,030	30	L=20m 23,100	0	建設課
	防災安全交付金事業 楮佐古線(奴田尾橋外3橋)修繕	新 継	国			当該路線は、地域の生活路線であるとともに、主要路線である県道被災時には迂回路としての機能を兼ねた路線であるが、路線内の橋梁の老朽化が著しく、被災等による集落の孤立が懸念されることから、機能維持のための修繕を実施する。	38,760	N=1箇所 18,030	30	N=1箇所 20,730	75	0	0	建設課
	防災安全交付金事業 道路ストック総点検業務	新 継	単			道路施設の長寿命化と、ランニングコストの低減を目的に、道路ストック(舗装・法面・トンネル・付属物等)の損傷が顕著に現われる前に、計画的且つ要望的な修繕等の保全対策を行なう。	55,030	15,030	15,030	20,000	20,000	20,000	20,000	建設課
	社会資本整備総合交付金事業 舟谷幹線改良	新 継	国			当該路線は、幅員が狭小であり緊急車両も乗り入れが困難な路線であることから、地域住民は火災等緊急時について日頃から不安を抱いている。また、排水施設が未整備であるため、降雨時には路面水が住家に流入する等、住民の生活にも支障をきたしていることから、問題解決のため、幅員の拡幅及び排水対策等路線の質的向上を図る改良を実施する。	20,000	0	0	L=50m W=4.0m 10,000	0	L=100m W=4.0m 10,000	0	建設課
	社会資本整備総合交付金事業 市道八王子2号線外1路線線改良	新 継	国			当該路線は、幅員が狭小であり緊急車両も乗り入れが困難な路線であることから、地域住民は火災等緊急時について日頃から不安を抱いている。また、排水施設が未整備であるため、降雨時には路面水が住家に流入する等、住民の生活にも支障をきたしていることから、問題解決のため、幅員の拡幅及び排水対策等路線の質的向上を図る改良を実施する。	55,000	0	0	測量設計 5,000	50	L=100m W=4.0m 50,000	0	建設課
	道整備交付金事業 市道桑ノ川線改修	新 継	国			当路線は、地形的に急峻な山が多く当路線の山側から落石等が頻繁に起きている。道路利用者の安全確保のため、山側法面の改良工事を行なう。	8,530	L=20m 8,530	5	0	0	0	0	建設課
	道整備交付金事業 市道庄谷相線改修	新 継				当路線は、地形的に急峻な山が多く当路線の山側から落石等が頻繁に起きている。道路利用者の安全確保のため、山側法面の改良工事を行なう。	0	0	0	0	0	0	0	建設課

基本方針1, まちのかたちを創る
政策3, 交流・生活基盤の整備

(単位:千円)

施策	事業名 (事業内容)	新規・継続	事業の種類	総合戦略該当	工科大との連携	事業概要	総事業費	平成29年度		平成30年度		平成31年度		担当課	
								事業費	一般財源	事業費	一般財源	事業費	一般財源		
7. 暮らしを支える道路網の整備	道整備交付金事業 市道大栃河口線改修	新	国			当該路線は、地形的に急峻な山が多く当該路線の山側から落石等が頻繁に起きている。道路利用者の安全確保のため、山側法面の改良工事を行なう。	3,100	0	0	0	0	L=10m 3,100	150	建設課	
	社会資本整備総合交付金事業 市道杖坂線(2工区)改良	新	国			当該路線は、地域間を連絡する幹線道路であり、通勤、通学等利用者の多い重要路線である。また、近隣の小・中学校の通学路でもあるが、幅員が狭小であるため、歩行者及び自転車等が車両回避時には危険が伴うこと、緊急車両の通行にも支障をきたしており、問題解決のため、幅員の拡幅及び歩道整備等路線の質的向上を図る改良を実施する。	46,030	6,030	30	40,000	0	0	0	0	建設課
	社会資本整備総合交付金事業 市道大平2号線改良工事	新	国			当該路線は、幅員が狭小でかつ路肩が(土羽)及び舗装の損傷は著しく、通行に悪影響を及ぼしている状況であるため、早急な改良工事が必要である。	40,000	0	0	20,000	0	0	20,000	0	建設課
	社会資本整備総合交付金事業 市道楠目4号線 市道楠目10号線 市道楠目小学校西 通り線	新	国			当該路線は、幅員が狭小で緊急車両の通行も困難な状況であり、地域住民は、火災などの緊急時に日頃から不安を抱いている。また、路線には排水施設が未整備であり、降雨時には路面水が住宅へ流入する等の被害も生じており、問題解決のため、幅員の拡幅及び排水対策等路線の質的向上を図る改良を実施する。	100,000	0	0	50,000	0	0	50,000	0	建設課
	社会資本整備総合交付金事業 市道新改天行寺線 改良	新	国			当該路線は、幅員が狭小であることに加え、路帯を構築する路肩及び路面舗装が老朽化により荒廃し、通行に支障をきたしていることから、問題解決のため、幅員改良と道路構造物の再構築を図る改良を実施する。	40,000	0	0	40,000	0	0	0	0	建設課
	社会資本整備総合交付金事業 市道新改天行寺線 改良	新	国			当該路線は、幅員が狭小で緊急車両の通行も困難な状況であり、地域住民は、火災などの緊急時に日頃から不安を抱いている。また、路線には排水施設が未整備であり、降雨時には路面水が住宅へ流入する等の被害も生じており、問題解決のため、幅員の拡幅及び排水対策等路線の質的向上を図る改良を実施する。	50,000	0	0	20,000	0	0	30,000	0	建設課
	社会資本整備総合交付金事業 市道新改天行寺線 改良	新	国			当該路線は、幅員が狭小で緊急車両の通行も困難な状況であり、地域住民は、火災などの緊急時に日頃から不安を抱いている。また、路線には排水施設が未整備であり、降雨時には路面水が住宅へ流入する等の被害も生じており、問題解決のため、幅員の拡幅及び排水対策等路線の質的向上を図る改良を実施する。	20,030	20,030	30	0	0	0	0	0	建設課

基本方針1, まちのかたちを創る
政策3, 交流・生活基盤の整備

(単位:千円)

施策	事業名 (事業内容)	新規・継続	事業の種類	総合戦略該当	工科大との連携	事業概要	総事業費	平成29年度		平成30年度		平成31年度		担当課
								事業費	一般財源	事業費	一般財源	事業費	一般財源	
7. 暮らしを支える道路網の整備	社会資本整備総合交付金事業 市道談義所幹線改良	新	国			当該路線は、路帯を構築する路肩及び路面舗装が老朽化により荒廃し、通行に支障をきたしていることから、問題解決のため、道路構造物の再構築を図る改良を実施する。	20,000	0	0	L=150m 10,000	0	L=150m 10,000	0	建設課
	社会資本整備総合交付金事業 市道美良布線改良	新	国			当該路線は、香北町市街地の期間路線であり、車両に加え沿線の商店街及び学校への歩行者の通行等、交通量の多い路線である。路線の現状は、路線両側に整備された側溝の老朽化が著しく、蓋のがたつきによる騒音と歩行者の通行に支障をきたしていることから、沿線住民は改修を要望している。路線利用者の安全と生活基盤の向上を目的に路線の改良を実施する。	20,000	0	0	L=150m 10,000	0	L=150m 10,000	0	建設課
	社会資本整備総合交付金事業 百々尾中内口線改良	新	国			当該路線は、地形的に急峻な山が多く当該路線の山側から落石等が頻繁に起きている。道路利用者の安全確保のため、山側法面の改良工事を行なう。	30,000	0	0	測量設計 15,000	50	L=100m 15,000	50	建設課
	社会資本整備総合交付金事業 上改田線改良	新	国			当該路線は、幅員が狭小であることに加え、路帯を構築する路肩及び路面舗装が老朽化により荒廃し、通行に支障をきたしていることから、問題解決のため、幅員改良と道路構造物の再構築を図る改良を実施する。	10,000	0	0	0	0	測量設計・L=50m W=3.0m 10,000	0	建設課
	社会資本整備総合交付金事業 有谷線改良	新	国			当該路線は、幅員が狭小であることに加え、路帯を構築する路肩及び路面舗装が老朽化により荒廃し、通行に支障をきたしていることから、問題解決のため、幅員改良と道路構造物の再構築を図る改良を実施する。	50,000	0	0	L=100m W=3.0m 25,000	0	L=100m W=3.0m 25,000	0	建設課
	社会資本整備総合交付金事業 計多線改良	新	国			当該路線は、幅員が狭小であることに加え、路帯を構築する路肩及び路面舗装が老朽化により荒廃し、通行に支障をきたしていることから、問題解決のため、幅員改良と道路構造物の再構築を図る改良を実施する。	0	0	0	0	0	0	0	建設課
	計						3,001,314	1,242,557	146,112	892,565	82,279	866,192	82,009	

基本方針1, まちのかたちを創る
政策3, 交流・生活基盤の整備

(単位:千円)

施策	事業名 (事業内容)	新規・ 継続	事業の 種別	総合 戦略 該当	工科大との 連携	事業概要	総事業費	平成29年度		平成30年度		平成31年度		担当課
								事業費	一般 財源	事業費	一般 財源	事業費	一般 財源	
8. 公共交通手段の維持・充実	市営バス運行事業	新				市営バス13路線(不寒冬線、西又線、町田線、佐岡線、蕨野線、谷相線、白川線、岩改線、千萱線、栃本線、別府線、影線、神池線)及びエリア型デマンドバスの運行、旧町村単位での新交通システムの導入、既存路線の見直し等	232,300	74,800	73,062	79,000	68,500	78,500	72,500	
		新					0	0	0	0	0	0		
	計						232,300	74,800	73,062	79,000	68,500	78,500	72,500	
9. 交通ターミナル機能等の充実		新					0	0	0	0	0	0		
		新					0	0	0	0	0	0		
	計						0	0	0	0	0	0		
10. 情報通信インフラの整備と活用		新												
		新												
	計						0	0	0	0	0	0		
合計							3,406,874	1,341,617	243,434	1,046,065	175,279	1,019,192	179,009	

基本方針1, まちのかたちを創る
政策4, 都市イメージの形成

(単位:千円)

施策	事業名 (事業内容)	新規・ 継続	事業の 種別	総合 戦略 該当	工科大との 連携	事業概要	総事業費	平成29年度		平成30年度		平成31年度		担当課
								事業費	一般 財源	事業費	一般 財源	事業費	一般 財源	
11. 香美 市らしい 景観 形成		新 継					0	0	0	0	0	0		
		新 継					0	0	0	0	0	0		
		新 継					0	0	0	0	0	0		
		計					0	0	0	0	0	0		
合計							0	0	0	0	0	0		

基本方針2, みどりを保つ
政策5, 安全・安心なまちづくり

(単位:千円)

施策	事業名 (事業内容)	新規・継続	事業の種類	総合戦略該当	工科大との連携	事業概要	総事業費	平成29年度		平成30年度		平成31年度		担当課	
								事業費	一般財源	事業費	一般財源	事業費	一般財源		
12. 災害対策の充実	香美市総合防災訓練	新 継	単			香美市総合防災訓練の実施	1,500	500	500	500	500	500	500	防災対策課	
	地域防災計画策定業務	新 継	単			南海トラフ地震の被害想定により防災計画の見直し	10,000	0	0	0	10,000	10,000	10,000	防災対策課	
	防災行政無線デジタル化整備事業	新 継	国			同報系・移動系無線について、市内全域で一体運用が可能な通信システムを整備する。整備に当たっては、デジタル方式の設備を導入する。(H29山田、H30香北)	824,592	435,943	43	388,649	49	0	0	防災対策課	
	災害時応援協定の締結	新 継	単			南海トラフ地震等の大規模災害時に備え、食料品・医薬品・日用品などあらゆる業者と協定を締結	60	20	20	20	20	20	20	20	防災対策課
	住宅耐震診断事業	新 継	国			昭和56年5月31日以前に建築された住宅の耐震診断を実施し、その費用の一部を補助する。	15,276	5,092	1,273	5,092	1,273	5,092	1,273	防災対策課	
	住宅耐震改修設計費補助事業	新 継	国			耐震診断の結果、倒壊のおそれがあると判断された住宅に対して耐震改修設計に係る費用の一部を補助する。	61,500	20,500	5,125	20,500	5,125	20,500	5,125	防災対策課	
	住宅耐震改修費補助事業	新 継	国			耐震診断の結果、倒壊のおそれがあると判断された住宅の耐震改修工事に係る費用の一部を補助する。	360,000	120,000	30,000	120,000	30,000	120,000	30,000	防災対策課	
	ブロック塀等対策事業	新 継	国			地震発生時に倒壊し、避難路を塞ぐおそれのあるブロック塀の撤去、改修に係る費用の一部を補助する。	9,225	3,075	770	3,075	770	3,075	770	防災対策課	
	老朽住宅除却事業	新 継	国			地震発生時に倒壊し、避難路を塞ぐおそれのある老朽化した住宅、住宅密集地にあり、近隣の土地等に被害を及ぼす老朽化した住宅の除却に係る費用の一部を補助する。	197,400	65,800	16,450	65,800	16,450	65,800	16,450	防災対策課	
	家具等転倒防止事業	新 継	県			市内に住所を有する世帯に対し、家具等転倒防止器具の購入費用及びその取付を補助する。	1,120	320	260	400	325	400	325	防災対策課	
	自主防災組織活動支援事業	新 継	県			地域における防災活動の主体となる自主防災組織の育成及び活性化並びに消防団との連携強化を図るとともに、防災活動に必要な施設及び資機材の整備を促進する。	27,750	9,250	6,250	9,250	6,250	9,250	6,250	6,250	防災対策課
	防災備蓄倉庫建設事業	新 継	国			災害時に必要となる食料、生活用品、資機材等の物資を分散備蓄し、供給する拠点として2基目の防災倉庫を整備する。	0	0	0	0	0	0	0	0	防災対策課

基本方針2, みどりを保つ
政策5, 安全・安心なまちづくり

(単位:千円)

施策	事業名 (事業内容)	新規・継続	事業の種類	総合戦略該当	工科大との連携	事業概要	総事業費	平成29年度		平成30年度		平成31年度		担当課	
								事業費	一般財源	事業費	一般財源	事業費	一般財源		
	災害対策整備事業	新 継	単			災害発生時から児童を保護者に引き渡すまでに必要とする物品等の整備。避難の際に必要と考えられる物品等の整備。	0	0	0	0	0	0	0	教育振興課	
	計						1,508,423	660,500	60,691	613,286	60,762	234,637	70,713		
13. 消防・救急体制の確立	香北分署建設事業	新 継	単			高度化かつ複雑多様化する消防業務に対応できる機能及び大規模災害時の消防活動拠点としての機能を備える耐震性を有した消防庁舎の建設を行う。	227,486			基本計画・不動産鑑定 用地測量・用地取得 18,786	1,286	設計管理・造成設計 造成工事・本体工事ほか 208,700	11,600	消防課	
	分団屯所建設事業 (大柄分団)	新 継	単			老朽化が激しく、耐震性を有していない分団屯所の立て替えを順次行う。	94,500					設計管理 建設工事 94,500	4,800	消防課	
	消防防災施設整備事業 (耐震性貯水槽)	新 継	国			大規模地震発生後も消防水利として利用可能な耐震性貯水槽を平成28年度に100m ³ を1基整備済み。平成29年度以降、毎年40m ³ を2基程度整備する。	35,000	2基 17,000	14	2基 9,000	14	2基 9,000	14	消防課	
	消防防災設備整備事業 (消防署消防査察車)	新 継	単			配備から20年を経過するため、早期に更新を行う。	5,212			1台 5,212	312			消防課	
	消防防災設備整備事業 (小型動力ポンプ付積載車)	新 継	国			経年により故障等が頻発している各分団配備の車両、小型動力ポンプを順次更新する。	10,000			1台 10,000	10,000			消防課	
	消防防災設備整備事業 (高規格救急自動車)	新 継	単			配備から8年以上が経過し、経年による車両性能の低下が見られることから、有事の際の故障等を回避するため、車両を更新する。	33,000	1台 33,000	1,600					消防課	
		計						405,198	50,000	1,614	42,998	11,612	312,200	16,414	

基本方針2, みどりを保つ
政策5, 安全・安心なまちづくり

(単位:千円)

施策	事業名 (事業内容)	新規・継続	事業の種類	総合戦略該当	工科大との連携	事業概要	総事業費	平成29年度		平成30年度		平成31年度		担当課	
								事業費	一般財源	事業費	一般財源	事業費	一般財源		
14. 地域防災体制の確立	非常食・物資等備蓄	新	県			地域防災計画記載の目標数量(77,400食)を整備することを目的として予算の範囲内で非常食及び物資等を備蓄する。	51,381	17,227	13,383	16,927	13,383	17,227	13,383	防災対策課	
	緊急用ヘリコプター離発着場建設事業	新	県			傷病者の搬送・物資の輸送	103,106	52,106	2,606	25,500	15,500	25,500	25,500	防災対策課	
	集会所等耐震化事業	新	国			南海トラフ地震に備え、住まいの近くで避難生活ができるよう地域集会所を避難所として活用し、避難者の収容力拡大を図ることを目的として、地域集会所の耐震改修等に係る費用を補助する。	11,780	0	0	5,890	1,726	5,890	1,726	防災対策課	
	計						166,267	69,333	15,989	48,317	30,609	48,617	40,609		
15. 交通安全・防犯対策の充実	香美市交通安全推進事業	新	単			交通安全の啓発	5,700	1,900	1,900	1,900	1,900	1,900	1,900	防災対策課	
	交通安全施設整備事業	新				路線利用者及び沿線住民の交通安全対策として反射鏡、防護柵、標識等の整備を行なう。	12,300	4,100	4,100	4,100	4,100	4,100	4,100	建設課	
	計						18,000	6,000	6,000	6,000	6,000	6,000	6,000		
合計							2,097,888	785,833	84,294	710,601	108,983	601,454	133,736		

基本方針2, みどりを保つ
政策6, 自然資源の保全と活用の推進

(単位:千円)

施策	事業名 (事業内容)	新規・ 継続	事業の 種別	総合 戦略 該当	工科大との 連携	事業概要	総事業費	平成29年度		平成30年度		平成31年度		担当課
								事業費	一般 財源	事業費	一般 財源	事業費	一般 財源	
16. 自然資源の保全	物部川流域ふるさと交流推進協議会	新	単			物部川流域3市の交流を推進することにより、地域の機能や価値について、それぞれ相互理解し、流域の調和のある発展を図ることを目的とする。 (環境学習バスツアーや清掃活動を実施)	1,899	633	633	633	633	633	633	定住推進課
		新	継											
		新	継											
	計						1,899	633	633	633	633	633	633	
17. 自然環境の多様な魅力活用		新	継											
		新	継											
		新	継											
	計						0	0	0	0	0	0	0	
合計							1,899	633	633	633	633	633	633	

基本方針2, みどりを保つ
政策7, 水資源の安定的な確保と利用

(単位:千円)

施策	事業名 (事業内容)	新規・継続	事業の種類	総合戦略該当	工科大との連携	事業概要	総事業費	平成29年度		平成30年度		平成31年度		担当課	
								事業費	一般財源	事業費	一般財源	事業費	一般財源		
18. 水資源の安定的な確保と利用	上水道水源地更新事業	新	単			震災等に備えて、予備井戸の新設、老朽化している自家発電設備の更新及び施設内の配管の耐震化を実施する。	400,000	200,000	200,000	200,000	200,000	0	0	環境上下水道課	
	山田堰簡易水道基幹改良事業	新	単			安定した水道水の供給を目的に、電気設備及び機器の更新工事を実施する。	39,798	39,798	32	0	0	0	0	環境上下水道課	
	香美市内水道施設管理委託業務	新	国			実施済みの香北町・物部町内の水道施設管理委託業務を上水道を含めた土佐山田町内施設まで広げ、民間の技術力を活用し、施設の定期巡回、夜間・休日緊急対応を行い、保全管理に努める。	288,000	96,000	96,000	96,000	96,000	96,000	96,000	環境上下水道課	
	上水道送水管耐震化更新事業	新	単			水源地から配水池までの送水管 300mm L=3.8kmを耐震管へ更新する。	100,000	0	0	0	0	100,000	100,000	環境上下水道課	
	清爪簡易水道増補改良事業	新	単			安定した取水を確保するために、新たに補助水源を設ける。	45,163	11,163	11,163	34,000	4,000	0	0	環境上下水道課	
	香美市水道事業耐震化計画策定	新	単			耐震化計画を作成し、施設等の耐震化事業を実施する。	13,000	0	0	13,000	6,500	0	0	環境上下水道課	
	簡易水道基幹改良事業	新	単			安定した水道水の供給を目的に、老朽化施設等の更新工事を実施する。	67,800	27,800	27,800	20,000	20,000	20,000	20,000	環境上下水道課	
							0								
							0								
							0								
						0									
	計						953,761	374,761	334,995	363,000	326,500	216,000	216,000		
	合計						953,761	374,761	334,995	363,000	326,500	216,000	216,000		

基本方針2, みどりを保つ
政策8. 自然と共生する地域づくりの推進

(単位:千円)

施策	事業名 (事業内容)	新規・継続	事業の種類	総合戦略該当	工科大との連携	事業概要	総事業費	平成29年度		平成30年度		平成31年度		担当課	
								事業費	一般財源	事業費	一般財源	事業費	一般財源		
19. 汚水対策の推進と河川の水質保全	公共下水道事業(土佐山田町処理分区)	新	国			土佐山田町市街化区域及び市街化調整区域内のうち認可区域・計画区域面積248haにおいて、汚水処理排水管及び雨水排水管等の施設整備、地震対策を実施する。	702,800	82,800	5,000	435,000	6,000	185,000	6,000	環境上下水道課	
	特定環境保全公共下水道事業(美良布地区)	新	単			施設の耐震化及び長寿命化を目指したストックマネジメント計画の策定を実施する。	17,400	4,400	0	7,000	0	6,000	0	環境上下水道課	
	合併処理浄化槽設置補助事業	新	国・県			合併処理浄化槽の普及促進を図るため、一基あたり5人槽(補助額332千円)、7人槽(同414千円)、10人槽(同548千円)の設置補助を実施する。	43,576	40基 15,106	5,066	38基 14,442	4,842	37基 14,028	4,704	環境上下水道課	
							0								
							0								
	計						763,776	102,306	10,066	456,442	10,842	205,028	10,704		
20. ごみ、し尿の適正な処理	一部事務組合 香南清掃組合負担金	新	単			香美市内から排出される一般廃棄物(可燃ごみ)の焼却処理	593,031	197,677	197,677	197,677	197,677	197,677	197,677	環境上下水道課	
	一部事務組合 香南香美衛生組合負担金	新	単			香美市内から排出されるし尿及び浄化槽汚泥の処理	147,894	49,298	49,298	49,298	49,298	49,298	49,298	環境上下水道課	
	一部事務組合 香南斎場組合負担金	新	単			死者の火葬処理	45,579	15,193	15,193	15,193	15,193	15,193	15,193	環境上下水道課	
	(財)高知県魚さい加工公社負担金	新	単			量販店、鮮魚店から排出される魚腸骨(魚あら)の再生利用	300	100	100	100	100	100	100	環境上下水道課	
	計						786,804	262,268	262,268	262,268	262,268	262,268	262,268		

基本方針2, みどりを保つ
政策8. 自然と共生する地域づくりの推進

(単位:千円)

施策	事業名 (事業内容)	新規・継続	事業の種類	総合戦略該当	工科大との連携	事業概要	総事業費	平成29年度		平成30年度		平成31年度		担当課
								事業費	一般財源	事業費	一般財源	事業費	一般財源	
21. 地球環境保全の推進	香美市地球温暖化対策地域協議会	新	単		○	温室効果ガス削減目標達成のため、排出量が増加傾向にある民生部門での削減に向け、市民・商工会・四国電力・学識経験者等で構成される会議を開催し、温室効果ガス排出の抑制等を協議し、具体的に対策を実践する。	1,470	490	490	490	490	490	490	環境上下水道課
	太陽光発電システム設置費補助金	新	単			自らが居住している市内の住宅又は市内に居住を予定し、新築・改築する住宅に太陽光発電システムを設置する者に対し、予算の範囲内において補助金を交付する。	7,200	2,400	2,400	2,400	2,400	2,400	2,400	環境上下水道課
		新	継				0	0	0	0	0	0		
	計						8,670	2,890	2,890	2,890	2,890	2,890	2,890	
合計							1,559,250	367,464	275,224	721,600	276,000	470,186	275,862	

基本方針3, やすらぎを守る
政策9. 支えあいのまちづくり

(単位:千円)

施策	事業名 (事業内容)	新規・継続	事業の種類	総合戦略該当	工科大との連携	事業概要	総事業費	平成29年度		平成30年度		平成31年度		担当課
								事業費	一般財源	事業費	一般財源	事業費	一般財源	
22. 長寿社会を支える体制づくり														
	計						0	0	0	0	0	0	0	
23. 地域福祉の推進	社会福祉業務委託事業 【社会福祉協議会業務委託】	新	単				152,691	50,897	50,897	50,897	50,897	50,897	50,897	福祉事務所
	社会福祉業務委託事業 【福祉活動推進校事業委託】	新	単			地域福祉を支える母体としての社会福祉協議会の充実を図るとともに、地域福祉(活動)計画を推進し、家庭・地域と連携したボランティア活動等を促進する。各小中学校での福祉教育を推進する。また、誰もが気軽に集いお互いに見守り支えあうことができる拠点整備を進める。	1,500	500	500	500	500	500	500	
	社会福祉業務委託事業 【あったかふれあいセンター事業】	新	県	○			26,898	8,966	83	8,966	83	8,966	83	
	地域福祉補助事業 【福祉ボランティア補助金】	新	単				1,800	600	600	600	600	600	600	福祉事務所
	地域福祉補助事業 【民生委員児童委員協議会補助金】	新	単				22,656	7,552	7,552	7,552	7,552	7,552	7,552	
	生活保護適正実施推進事業 【被保護者就労支援事業】	新	国				6,759	2,327	582	2,216	555	2,216	555	福祉事務所
	生活保護適正実施推進事業 【診療報酬明細書点検等充実事業】	新	国				9,141	2,939	822	3,101	842	3,101	842	

基本方針3, やすらぎを守る
政策9. 支えあいのまちづくり

(単位:千円)

施策	事業名 (事業内容)	新規・継続	事業の種類	総合戦略該当	工科大との連携	事業概要	総事業費	平成29年度		平成30年度		平成31年度		担当課	
								事業費	一般財源	事業費	一般財源	事業費	一般財源		
23. 地域福祉の推進	生活保護適正実施推進事業【体制整備強化事業】	新	国			専門知識を有する者の雇用、または委嘱することにより、被保護者世帯及び個々の状況を把握する。(レセプト点検による医療扶助の適正化、保護相談時の適切な指導援助、資産調査による他方他施策の推進、就労支援による自立助長)	6,792	2,264	567	2,264	567	2,264	567	福祉事務所	
	生活保護適正実施推進事業【収入資産状況把握等充実事業】	新	国				6,747	2,249	563	2,249	563	2,249	563		
	生活保護適正実施推進事業【嘱託医報酬(一般・精神)】	新	単				1,836	612	612	612	612	612	612		
	生活保護費支給	新	国				2,076,954	692,318	167,667	692,318	167,667	692,318	167,667		福祉事務所
	計						2,313,774	771,224	230,445	771,275	230,438	771,275	230,438		
24. みんなにやさしいまちづくりの推進		新				0	0		0		0				
	計					0	0		0		0				
合計						2,313,774	771,224	230,445	771,275	230,438	771,275	230,438			

基本方針3, やすらぎを守る
政策10. 保健、医療の充実

(単位:千円)

施策	事業名 (事業内容)	新規・継続	事業の種別	総合戦略該当	工科大との連携	事業概要	総事業費	平成29年度		平成30年度		平成31年度		担当課
								事業費	一般財源	事業費	一般財源	事業費	一般財源	
25. 健康づくりの支援	生活習慣病予防事業 【食生活改善事業】	継	単			健康に関する相談対応や教室等を開催し、生活習慣病の原因・予防等について基本的な知識の普及を行う。要医療、糖尿病要精査者に加え、腎臓機能低下者に個別対応し受診勧奨に取り組む。また、香美市食生活改善推進協議会と連携しながら食育活動を推進し、子どもの頃からの生活習慣病予防に取り組む。平成29年度～31年度まで健康増進計画に基づき、高血圧対策、たばこ対策、歯科保健対策を重点的に取り組んでいく。	4,503	1,501	1,501	1,501	1,501	1,501	1,501	健康介護支援課
	生活習慣病予防事業 【保健事業】		単				111,500	38,803	34,222	36,435	32,835	36,262	32,662	
	生活習慣病予防事業 【がん検診推進事業】		国				1,454	254	65	600	533	600	533	
	生活習慣病予防事業 【がん検診受診促進事業】		県				4,168	1,368	958	1,400	255	1,400	255	
	生活習慣病予防事業 【健康増進事業】		県				2,891	941	344	950	317	1,000	334	
	母子保健事業 【母子保健事業】	継	国	○		平成29年度から子育て世代包括支援センターを設置し、妊娠・出産・子育て期を通じて保健師や助産師による切れ目のない相談、支援を実施する。妊婦健診・乳児健診の個別受診への助成をはじめ、乳幼児の集団健診を実施する。また、発達障害児の早期発見に努め、必要に応じて早期療育につなげたり、子育ての助言を行うなど、保護者支援を行う。医療、福祉等関係機関や子育てセンター等との連携をとりながら、安心して妊娠・出産・子育てのできる環境を構築していく。また、平成29年度から医療保険が適用とされない一般不妊治療(人工授精)及び特定不妊治療(体外受精・顕微授精)に要する費用の一部を助成する。	10,866	3,622	1,914	3,622	1,914	3,622	1,914	健康介護支援課
	母子保健事業 【母子健診事業】		県				73,797	24,599	24,359	24,599	24,359	24,599	24,359	
	母子保健事業 【不妊治療費助成事業】		県				7,800	2,600	2,300	2,600	2,300	2,600	2,300	
	予防接種	継	単			定期予防接種については、法令を遵守し予防接種を実施する。	192,116	65,372	65,372	65,372	65,372	61,372	61,372	健康介護支援課
							0							
	計					409,095	139,060	131,035	137,079	129,386	132,956	125,230		

基本方針3, やすらぎを守る
政策10. 保健、医療の充実

(単位:千円)

施策	事業名 (事業内容)	新規・継続	事業の種類	総合戦略該当	工科大との連携	事業概要	総事業費	平成29年度		平成30年度		平成31年度		担当課
								事業費	一般財源	事業費	一般財源	事業費	一般財源	
26. 医療体制の充実	大柘診療所設備整備事業	新	単			一般備品の購入	1,355	355	355	500	500	500	500	健康介護支援課
	災害医療救急体制の確立	新	単			香美市災害医療救護計画の中で、地震発生時に医療救護活動を実施するために3ヶ所の医療救護所を設置している。必要な医療救護活動の確保を図るために、医療資材として各医療救護所にJM-3及びエアテントなどの備品を整備する。	26,890	9,339	9,339	8,212	8,212	9,339	9,339	健康介護支援課
		新	単				0	0	0	0	0	0	0	
	計						28,245	9,694	9,694	8,712	8,712	9,839	9,839	
合計							437,340	148,754	140,729	145,791	138,098	142,795	135,069	

基本方針3, やすらぎを守る
政策11. 高齢者福祉の充実

(単位:千円)

施策	事業名 (事業内容)	新規・継続	事業の種類	総合戦略該当	工科大との連携	事業概要	総事業費	平成29年度		平成30年度		平成31年度		担当課	
								事業費	一般財源	事業費	一般財源	事業費	一般財源		
27. 介護予防の推進	介護予防把握事業 (一次介護予防事業)	新	国			国から示された調査票を香美市用に修正し、郵送による調査を実施、ニーズ把握や個別支援、事業評価等に活用する。	5,000	0	0	0	0	5,000	625	健康介護支援課	
	一般高齢者事業(地域介護予防活動支援事業) 【土佐山田圏域】	新	国			現状の自主グループ(約50ヶ所)の支援、介護予防講座、運動習慣づくり事業、生きがいづくり講座の実施。前期高齢者に向け関係課と協力した運動プログラムの普及や仲間づくりの仕掛けの検討など、前期高齢者への運動習慣づくりの環境整備(拠点づくり)に取り組む。	13,029	4,343	542	4,343	542	4,343	542	健康介護支援課	
	一般高齢者事業(地域介護予防活動支援事業) 【香北・物部圏域】	継						4,419	1,473	184	1,473	184	1,473	184	
								0							
	計							22,448	5,816	726	5,816	726	10,816	1,351	
28. 安心介護の推進	介護予防・日常生活支援総合事業 【第1号事業(訪問)】					要支援1, 2及び事業対象者に対する訪問介護及び通所介護サービスの提供を実施する。(28年度から)	74,646	24,882	8,584	24,882	8,584	24,882	8,584	健康介護支援課	
	介護予防・日常生活支援総合事業 【第1号事業(通所)】	新	国				140,886	46,962	16,202	46,962	16,202	46,962	16,202		
	介護予防・日常生活支援総合事業 【第1号事業(マネジメント)】	継					16,533	5,511	1,901	5,511	1,901	5,511	1,901		
	介護予防・日常生活支援総合事業 【高額介護予防サービス費相当事業】						180	60	20	60	20	60	20		
	包括的支援事業(地域包括支援センター運営)	新	国			高齢者に関する相談に対応する。認知症への理解の呼びかけや高齢者虐待対応など、高齢者の権利擁護に取り組む。介護保険サービス事業所との連携やケアマネージャ支援等を行う。	152,178	50,726	15,616	50,726	15,616	50,726	15,616	健康介護支援課	

基本方針3, やすらぎを守る
政策11. 高齢者福祉の充実

(単位:千円)

施策	事業名 (事業内容)	新規・継続	事業の種類	総合戦略該当	工科大との連携	事業概要	総事業費	平成29年度		平成30年度		平成31年度		担当課
								事業費	一般財源	事業費	一般財源	事業費	一般財源	
28. 安心介護の推進	包括的支援事業(社会保障充実分) 【地域ケア会議】	新	国			地域ケア会議、在宅医療・介護連携の推進、生活支援サービスの体制整備、認知症施策の推進が社会保障充実分の事業として新たに地域支援事業に位置づけられた。	1,248	416	81	416	81	416	81	健康介護支援課
	包括的支援事業(社会保障充実分) 【在宅医療・介護連携推進事業】						10,200	3,400	663	3,400	663	3,400	663	
	包括的支援事業(社会保障充実分) 【生活支援体制整備事業】						1,197	399	78	399	78	399	78	
	包括的支援事業(社会保障充実分) 【認知症総合支援事業】						10,446	3,482	679	3,482	679	3,482	679	
	任意事業 【介護給付等費用適正化支援事業】	新	国			介護教室や家族の集い、介護用品の支給制度(一定条件の下おむつ代等の償還払いを行う)を実施する。権利擁護のための成年後見の市町村申立てに係る費用等の助成を実施する。ケアプランチェックなど介護給付等費用適正化も検討。	2,592	864	168	864	168	864	168	健康介護支援課
	任意事業 【成年後見制度利用支援事業】						2,376	792	154	792	154	792	154	
	任意事業 【家族介護支援事業】						3,300	1,100	214	1,100	214	1,100	214	
	任意事業 【介護用品支給事業】						180	60	11	60	11	60	11	
	任意事業 【住宅改修理由書作成】						30	10	2	10	2	10	2	
	介護予防支援事業	新	単				39,285	13,095	2,851	13,095	2,851	13,095	2,851	健康介護支援課
	中山間地域介護サービス確保対策事業	新	県				21,267	7,089	3,545	7,089	3,545	7,089	3,545	健康介護支援課
	計						476,544	158,848	50,769	158,848	50,769	158,848	50,769	

基本方針3, やすらぎを守る
政策11. 高齢者福祉の充実

(単位:千円)

施策	事業名 (事業内容)	新規・継続	事業の種類	総合戦略該当	工科大との連携	事業概要	総事業費	平成29年度		平成30年度		平成31年度		担当課
								事業費	一般財源	事業費	一般財源	事業費	一般財源	
29. 地域ぐるみの支え合い体制の充実	老人福祉委託事業【老人保護措置費(事組・民)】	新	単			自宅生活困窮者を養護老人ホームに入所させる。高齢者の介護保険対象外者にヘルパーを派遣。食生活改善のため配食(給食)サービスを実施する。緊急通報装置の貸与。一時的に生活できる場所の提供する。	490,416	163,472	141,008	163,472	141,008	163,472	141,008	健康介護支援課
	老人福祉委託事業【生活管理指導員派遣】						1,020	340	307	340	307	340	307	
	老人福祉委託事業【配食サービス事業】						5,988	1,996	1,594	1,996	1,594	1,996	1,594	
	老人福祉委託事業【緊急通報システム管理】						3,594	1,198	1,198	1,198	1,198	1,198	1,198	
	老人福祉委託事業【高齢者生活福祉センター管理運営事業】						22,500	7,500	7,416	7,500	7,416	7,500	7,416	
	老人福祉負担金補助事業【地域老人クラブ活動費】	新	単	県		地域活動推進のため老人クラブ、敬老会に補助する。	6,054	2,018	674	2,018	674	2,018	674	健康介護支援課
	老人福祉負担金補助事業【地区敬老会補助】						12,870	4,290	4,290	4,290	4,290	4,290	4,290	
	老人福祉負担金補助事業【香南香美老人ホーム組合】						139,758	46,586	46,586	46,586	46,586	46,586	46,586	
	老人福祉助成事業	新	単	県		香美市内に住所を有する高齢者が通院等する時のタクシー費用の一部を補填する。また、高齢者が自宅で安心して生活できるように住宅改造を行ったり、日常生活用品を給付する。	378	126	126	126	126	126	126	健康介護支援課
	老人福祉助成事業						9,912	3,304	1,652	3,304	1,652	3,304	1,652	
	老人福祉助成事業						11,931	3,977	3,977	3,977	3,977	3,977	3,977	
	シルバー人材センター補助事業	新	単				シルバー人材センターの安定的な運営のために補助を行い、高齢者の就業機会の確保を図ることにより、老人福祉の向上を図る。	13,500	4,500	4,500	4,500	4,500	4,500	健康介護支援課
								0						
							0							
	計						717,921	239,307	213,328	239,307	213,328	239,307	213,328	
	合計						1,216,913	403,971	264,823	403,971	264,823	408,971	265,448	

基本方針3, やすらぎを守る
政策12. 障害者福祉の充実

(単位:千円)

施策	事業名 (事業内容)	新規・継続	事業の種別	総合戦略該当	工科大との連携	事業概要	総事業費	平成29年度		平成30年度		平成31年度		担当課
								事業費	一般財源	事業費	一般財源	事業費	一般財源	
30. 障害者福祉の充実	重度心身障害児・者医療助成事業(重度障害)	新	県			助成対象者の保険診療分医療費の自己負担金を全額助成する。	162,000	54,000	6,790	54,000	6,790	54,000	6,790	市民保険課
	重度心身障害児・者医療助成事業(高齢障害)	新	県			助成対象者の保険診療分医療費の自己負担金を全額助成する。	120,000	40,000	6,667	40,000	6,667	40,000	6,667	市民保険課
	障害者総合支援給付事業【障害者自立支援介護給付】	新	国			障害の種別(身体障害・知的障害・精神障害)にかかわらず、障害のある人が必要とするサービス(居宅介護・施設入所支援・就労移行支援など)を提供する。	1,124,000	369,000	92,250	375,000	93,750	380,000	95,000	福祉事務所
	障害者総合支援給付事業【障害者自立支援訓練等給付】	新	国				525,050	170,050	42,513	175,000	43,750	180,000	45,000	
	障害者総合支援給付事業【自立支援給付(高額障害)】	新	国				300	100	25	100	25	100	25	
	障害者総合支援給付事業【補装具給付事業】	新	国				20,250	6,750	1,688	6,750	1,688	6,750	1,688	
	障害者総合支援給付事業【香南香美自立支援審査会】	新	国				1,389	463	125	463	125	463	125	
	地域生活支援事業【地域生活支援事業】	新	国				87,200	28,200	7,050	29,000	7,250	30,000	7,500	
	地域生活支援事業【運転免許・自動車改造助成】	新	国				900	300	75	300	75	300	75	
	地域生活支援事業【難聴児補聴器購入助成事業】	新	県			318	106	71	106	71	106	71	福祉事務所	

基本方針3, やすらぎを守る
政策12. 障害者福祉の充実

(単位:千円)

施策	事業名 (事業内容)	新規・継続	事業の種類	総合戦略該当	工科大との連携	事業概要	総事業費	平成29年度		平成30年度		平成31年度		担当課
								事業費	一般財源	事業費	一般財源	事業費	一般財源	
	地域生活支援事業 【身体障害者日常生活用具給付】	新	国			自立した日常生活又は社会生活を営むことができるよう地域の特性や利用者の状況に応じた柔軟な事業形態による事業を効率的かつ効果的に実施し、障害者等の福祉の増進を図る。	24,918	8,306	2,077	8,306	2,077	8,306	2,077	福祉事務所
	障害者福祉事業 【更生医療給付・育成医療給付】	新	国			人工透析医療費などの助成や、障害者(児)手当を支給することにより、障害者及び保護者等の福祉の増進を図る。	343,800	114,600	71,625	114,600	71,625	114,600	71,625	福祉事務所
	障害者福祉事業 【障害者2手当】	新	国		29,223		9,741	2,437	9,741	2,437	9,741	2,437		
	障害者福祉事業 【心身障害者扶養共済制度加入者掛金】	新	国		5,931		1,977	1,977	1,977	1,977	1,977	1,977		
	障害者福祉事業 【住宅改造支援】	新	国		1,998		666	333	666	333	666	333		
	障害保健事業	新	単		659		199	199	180	180	280	280	健康介護支援課	
	計					2,447,936	804,458	235,902	816,189	238,820	827,289	241,670		
	合計					2,447,936	804,458	235,902	816,189	238,820	827,289	241,670		

基本方針4, 賑わいを興す
政策13. 交流によるまちづくりの推進

(単位:千円)

施策	事業名 (事業内容)	新規・継続	事業の種類	総合戦略該当	工科大との連携	事業概要	総事業費	平成29年度		平成30年度		平成31年度		担当課
								事業費	一般財源	事業費	一般財源	事業費	一般財源	
31. シティ セルスの 推進	ふるさと納税(香美市まちづくり寄附金)	新	単			5千円以上のふるさと納税(香美市まちづくり寄附金)の寄附金を頂いた方に、香美市の特産品を返礼品として贈呈する。	510,756	170,252	170,252	170,252	170,252	170,252	定住推進課	
	計						510,756	170,252	170,252	170,252	170,252	170,252		
32. 多様な 地域間 交流の 推進	姉妹都市交流事業(国内)	新	単			姉妹及び友好関係にある国内の都市間と相互の友好を深め、住民文化と地域間交流を図るため、各種交流事業等を行う。	2,100	700	700	700	700	700	定住推進課	
	国際交流事業	新	単			国際交流を推進する機会の提供、外国の姉妹都市等との相互文化、産業振興、教育、青少年等の交流ならびに相互の親睦等の事業を行う。	2,082	694	0	694	0	694	0	定住推進課
	平山地区活性化交流事業	新	単			平山地区の「ほっと平山」は陶芸教室や木工所、夕涼み会やお月見などができる。また、体育館が併設されているため、クラブ活動や研修もできるので、多彩な事業展開ができる。この施設を拠点に更なる地域活性をするために、グレードアップが必要のため、支援をする必要がある。	8,460	2,820	2,820	2,820	2,820	2,820	2,820	定住推進課
	計						12,642	4,214	3,520	4,214	3,520	4,214	3,520	
合計							523,398	174,466	173,772	174,466	173,772	174,466	173,772	

基本方針4, 賑わいを興す
政策14. 農林業の振興

(単位:千円)

施策	事業名 (事業内容)	新規・継続	事業の種類	総合戦略該当	工科大との連携	事業概要	総事業費	平成29年度		平成30年度		平成31年度		担当課
								事業費	一般財源	事業費	一般財源	事業費	一般財源	
33. 特産物のブランド維持向上と多様な販路確保	こうち農業確立総合支援事業	新	県			農業協同組合、農業公社、第3セクター、農業者の組織する団体等に対し、農業生産活動に係る農業用施設等の整備、また共同で利用する農業用機械・施設等を補助対象とし補助金を交付する。	64,158	21,386	10,693	21,386	10,693	21,386	10,693	産業振興課
		継												
	計						64,158	21,386	10,693	21,386	10,693	21,386	10,693	
34. 農業の担い手・後継者の確保と育成	園芸用ハウス整備事業	新	県		○	農協や農業者が主体となって園芸用ハウスの新規建設や中古ハウスの有効利用等を行う場合など園芸用ハウスの整備に対して総合的に支援する。	167,355	55,785	17,260	55,785	17,260	55,785	17,260	産業振興課
	集落営農支援事業	新	県			集落営農を進めるための農業生産基盤及び農業用機械の整備を行う集落営農組織に補助金を交付する。	41,145	13,715	4,729	13,715	4,729	13,715	4,729	産業振興課
	新規就農者研修支援事業	新	県		○	新規就農を希望する研修生や研修生受入農家に対し補助金を交付することにより、研修中の負担を軽減する。	25,920	8,640	2,520	8,640	2,520	8,640	2,520	産業振興課
	環境保全型農業直接支払制度	新	国			地球温暖化防止や生物多様性保全等に効果の高い取り組みに対して、交付金交付を行う。	3,261	1,087	272	1,087	272	1,087	272	産業振興課
	経営所得安定対策推進事業	新	国			販売価格が生産費を恒常的に下回っている作物を対象に、その差額を交付する。	28,395	9,465	196	9,465	196	9,465	196	産業振興課
	人・農地問題解決加速化支援事業(人・農地プラン)	新	国			今後の中心となる経営体はどこか、中心となる経営体へどうやって農地を集積するか、中心となる経営体とそれ以外の農業者を含めた地域農業のあり方等を「人・農地プラン」を作成することにより「人と農地の問題」を解決する。	204	68	34	68	34	68	34	産業振興課
	青年就農給付金(経営開始型)事業	新	国		○	農業を始めてから経営が安定するまでの方で、給付金給付要件を全て満たす方に年間150万円/最長5年間、給付金を給付する。	41,625	13,875	0	13,875	0	13,875	0	産業振興課
計						307,905	102,635	25,011	102,635	25,011	102,635	25,011		
35. 農基盤等の充実	多面的機能支払交付金	新	国			農業者と地域住民などで活動組織を設立し、5年間の活動計画と規約を定め、その計画に沿って資源(農地や農業用施設等)保全活動を共同で実践する。市は組織が定めた活動の実施状況を確認し、交付金を交付する。	75,000	25,000	6,250	25,000	6,250	25,000	6,250	産業振興課

基本方針4, 賑わいを興す
政策14. 農林業の振興

(単位:千円)

施策	事業名 (事業内容)	新規・継続	事業の種類	総合戦略該当	工科大との連携	事業概要	総事業費	平成29年度		平成30年度		平成31年度		担当課	
								事業費	一般財源	事業費	一般財源	事業費	一般財源		
35. 農業基盤等の充実	中山間地域等直接支払交付金事業	新	国			農業生産活動等を行う農業者等が集落協定・個別協定を結び、協定に基づいた活動を実施する。市は協定に定められた活動の実施状況を確認し、集落協定等に交付金を交付する。	270,000	90,000	22,500	90,000	22,500	90,000	22,500	産業振興課	
	地域活性化総合補助金(農業用施設整備事業)	新	単			集落機能の維持・再構築を図るため、農業者等が行う耕作道・用排水路整備事業に対し補助する。	3,000	1,000	1,000	1,000	1,000	1,000	1,000	産業振興課	
							0								
							0								
	計						348,000	116,000	29,750	116,000	29,750	116,000	29,750		
36. 林業の振興	緊急間伐総合支援事業	新	国			効率的な林業経営と適切な森林整備を行うため、保育間伐・搬出間伐・作業道の開設を実施する。	53,094	17,698	7,950	17,698	7,950	17,698	7,950	産業振興課	
	森林整備事業	新	県			効率的な林業経営と適切な森林整備を行うため、保育間伐・搬出間伐・作業道の開設を実施する。	82,362	27,454	27,454	27,454	27,454	27,454	27,454	産業振興課	
	高性能林業機械等整備事業	新	県			森の工場(県の認定した集約化団地)内において効率的な施業を展開するための高性能林業機械の導入に対する補助。	152,537	55,778	10,218	48,525	6,775	48,234	7,234	産業振興課	
	林業後継者育成支援事業	新	単		○	市内の林業事業者が実施する新規就業者の雇用及び就業後の定着につながる事業に対し、就業者1人当たり月額150,000円(上限)を補助する。	43,200	14,400	14,400	14,400	14,400	14,400	14,400	産業振興課	
	間伐推進事業	新	単			間伐推進員を設置し、荒廃森林が森林の持つ公益的機能の発揮に悪影響を及ぼすおそれのある山林の所有者や境を調査し、間伐を働きかけている林業事業者(香美森林組合)に対して、その費用の1/2を補助する。	444	148	148	148	148	148	148	産業振興課	
	森林整備担い手確保育成対策事業	新	単			森林組合の現場作業員である林業労働者の研修期間の給与分に対する補助。	60	20	20	20	20	20	20	産業振興課	

基本方針4, 賑わいを興す
政策14. 農林業の振興

(単位:千円)

施策	事業名 (事業内容)	新規・継続	事業の種類	総合戦略該当	工科大との連携	事業概要	総事業費	平成29年度		平成30年度		平成31年度		担当課	
								事業費	一般財源	事業費	一般財源	事業費	一般財源		
36. 林業の振興	林業婦人部補助金	新 ○	単			林業経営の改善に必要な調査、研究、地域林業の発展向上に貢献する事業に対し、年間100,000円を補助する。	300	100	100	100	100	100	産業振興課		
	体験林業教室	新 ○	単			高知県森と緑の会から事業の認定を受け、間伐体験や木工品製作などを通して森林の持つ公益的機能や森林と林業との関わりについて学習する。	30	10	10	10	10	10	産業振興課		
	振動病受診促進事業	新 ○	単			民有林労働者を対象とした振動病検診の受診を促進するため、二次検診を受診した者に対して、事業費1人20,000円に対し1/2を補助する。	60	20	20	20	20	20	産業振興課		
	水源の森整備事業	新 ○				杉田ダム上流域の地域で高知県造林事業及び高知県緊急間伐総合支援事業で採択された民有林の保育・撤出間伐に対する補助。	13,473	4,491	0	4,491	0	4,491	0	産業振興課	
	森林整備地域活動支援交付金制度事業	新 ○				森林所有者等による森林施業の実施に不可欠な森林の現況調査、歩道の整備、その他の地域活動を支援するため交付金制度の推進と交付金の交付を実施する。	27,925	11,225	2,794	8,350	2,079	8,350	2,079	産業振興課	
	協働の森整備委託事業	新 ○				国内での温室効果ガス(二酸化炭素)の排出権取引制度の創設を視野に入れながら、環境先進企業と地域とが協働して「森林の再生」と「交流の促進」を柱とした取り組みを行うことで、現在手入れの行き届かない状況となっている森林(人工林)の再生を進める。	6,000	2,000	0	2,000	0	2,000	0	産業振興課	
	香美市木材住宅支援事業	新 ○		○			香美市産乾燥木材を使用して香美市に木造住宅を新築しようとする者に対し、予算の範囲内で補助金を交付する。当初3か年での事業計画であったが、5か年に事業を延長すると共に増改築の補助を加え事業の拡大を図る。	60,000	20,000	20,000	20,000	20,000	20,000	20,000	産業振興課
	特用林産業新規就業者研修支援事業	新 ○	県				特用林産業の実践研修を実施するために、特用林産業新規就業希望者に対し月額15万円以内、最長2年間補助する。また市内の研修生受入生産者等に対し、月額5万円以内、最長2年間補助する。	6,400	4,800	1,200	1,600	400	0	0	産業振興課
	地域林業総合支援事業	新 ○	県				シキミ、サカキの生産等林産物の生産に必要な作業道の開設、整備に対し補助する。	900	900	0	0	0	0	0	産業振興課
	原木増産推進事業	新 ○	単				高性能林業機械の導入、皆伐事業地への作業道開設や集材架線の設置に対し補助する。	16,860	5,620	5,620	5,620	5,620	5,620	5,620	産業振興課
森林・山村多面的機能発揮対策交付金事業	新 ○	単				地域住民等が里山林景観を維持するために行う活動に対し補助する。	909	303	303	303	303	303	303	産業振興課	

基本方針4, 賑わいを興す
政策14. 農林業の振興

(単位:千円)

施策	事業名 (事業内容)	新規・継続	事業の種類	総合戦略該当	工科大との連携	事業概要	総事業費	平成29年度		平成30年度		平成31年度		担当課
								事業費	一般財源	事業費	一般財源	事業費	一般財源	
36. 林業の振興	林道押谷線開設工事	新	国			効率的な林業経営と適切な森林整備を行うため、総事業費141,000千円、全体計画延長10,550m、幅員4.0m、利用区域224haを実施する。	80,000	0	0	L=150m W=4.0m 40,000	0	L=150m W=4.0m 40,000	0	建設課
	林道影仙頭線開設工事	新	国			効率的な林業経営と適切な森林整備を行うため、総事業費530,000千円、全体計画延長3,500m、幅員4.0m、利用区域459haを実施する。	120,000	40,000	0	L=150m W=4.0m 40,000	0	L=150m W=4.0m 40,000	0	建設課
	林道御在所線開設工事	新	国			効率的な林業経営と適切な森林整備を行うため、総事業費1,030,000千円、全体計画延長8,258m、幅員4.0m、利用区域580haを実施する。	120,000	40,000	0	L=150m W=4.0m 40,000	0	L=150m W=4.0m 40,000	0	建設課
	林道美良布・岩改線開設工事	新	国			効率的な林業経営と適切な森林整備を行うため、総事業費591,954千円、全体計画延長5,320m、幅員4.0m、利用区域205haを実施する。	40,000	0	0	0	0	L=150m W=4.0m 40,000	0	建設課
	立花南池線 負担金	新	国			効率的な林業経営と適切な森林整備を行うため、総事業費1,669,000千円、全体計画延長9,400m、幅員4.0m、利用区域597haを実施する。	10,800	0	0	0	0	L=150m W=4.0m 10,800	0	建設課
	河口落合線1・3・6工区 負担金	新	国			効率的な林業経営と適切な森林整備を行うため、総事業費5,853,000千円、全体計画延長31,100m、幅員4.0m、利用区域2,427haを実施する。	20,008	5,002	2	L=450m W=4.0m 7,503	3	L=450m W=4.0m 7,503	3	建設課
	林道大柵線改良工事	新	国			通行者の安全と施設機能の向上を図るため施設改良を実施する。これに係る総事業費は150,000千円で、全体計画延長は2,100mである。	90,000	L=90m 45,000	0	法面改良 W=4.0m L=100m 45,000	0	0	0	建設課
	林道宇筒舞線改良工事	新	国			部分的に幅員の狭い箇所の拡幅改良、及び安全施設の設置を行う。これに係る事業費は16,600千円で改良延長266mである。	16,600	幅員改良 L=266m W=3.6m 16,600	0	0	0	0	0	建設課
	林道妙見谷線改良工事	新	国			部分的に幅員の狭い箇所の拡幅改良、及び安全施設、排水路の設置を行う。これに係る事業費は17,600千円で改良延長177mである。	17,600	局部改良 L=177m W=3.0m 17,600	0	0	0	0	0	建設課
	林道平井線改良工事	新	国			林道起点付近の法面が高く落石も多い箇所であるため、法面保護工を行う。これに係る事業費は54,000千円で改良延長104mである。	54,000	0	0	法面改良 L=104m W=3.0m 54,000	0	0	0	建設課

基本方針4, 賑わいを興す
政策14. 農林業の振興

(単位:千円)

施策	事業名 (事業内容)	新規・継続	事業の種類	総合戦略該当	工科大との連携	事業概要	総事業費	平成29年度		平成30年度		平成31年度		担当課
								事業費	一般財源	事業費	一般財源	事業費	一般財源	
	林道河口落合線改良工事	新	国			平成5年当時の山林火災跡地付近の法面の崩壊が激しく落石も多いため、法面保護工を行う。これに係る事業費は90,000千円で改良延長461mである。	60,000	法面改良 L=152m W=4.0m 20,000	0	法面改良 L=100m W=4.0m 20,000	0	法面改良 L=100m W=4.0m 20,000	0	建設課
	林道橋梁他林道施設点検診断委託業務	新	国			香美市内にある林道の橋梁及びトンネル等の点検診断を実施し、修繕計画を立てる。	18,000	橋梁点検診断 10橋 6,000	0	橋梁点検診断 10橋 6,000	0	橋梁点検診断 10橋 6,000	0	建設課
	林道橋梁補修工事	新	国			林道橋の詳細診断及び補修設計を委託し、順次補修を行う。これに係る詳細設計委託費、補修工事は100,000千円である。	100,000	0	0	橋梁補修工事 4橋 50,000	0	橋梁補修工事 4橋 50,000	0	建設課
	計						1,211,562	355,169	90,239	453,242	85,282	403,151	85,341	産業振興課
37. 第一次産業の多面的な振興	鳥獣被害防止総合対策事業負担金(阿佐地域鳥獣被害防止広域協議会)	新	国			徳島県那賀町と連携し、農林水産省の鳥獣被害防止総合対策事業で、狩猟免許試験予備講習会、有害捕獲従事者に対し射撃講習会、箱わなの設置、シカ肉加工に係る調査・研究を行う。	1,923	641	641	641	641	641	641	産業振興課
	有害鳥獣捕獲対策事業	新	県			有害鳥獣を捕獲した際の報償費である。ニホンジカ 10,000円(4/1~3/31)、20,000円(個体数調整)、イノシシ 10,000円、サル 20,000円、カラス 1,000円、ノウサギ・ハクビシ 2,000円鳥獣被害防止緊急捕獲活動支援事業 シカ、イノシシ成獣8,000円 幼獣1,000円	87,480	29,160	21,960	29,160	21,960	29,160	21,960	産業振興課
	有害鳥獣被害防止事業	新	県			農業者が設置する侵入防止柵の整備について、ステンレス線入りネット・鉄柵整備は5/6補助(限度額500,000円)、2戸以上連担し10a以上の受益がある場合は、3/4補助(限度額500,000円)。サル用被害防止柵2/3補助(限度額500,000円)。それ以外の農業者による整備は1/2補助(限度額50,000円)。また、サルイノシシ シカの捕獲檻の購入費に対し2/3補助(限度額66,000円)、小動物用捕獲檻の購入費に対し1/2補助(限度額25,000円)、囲いわなの資材費等に対し2/3補助、くくりわなの購入費に対して定額20,000円補助。わな猟初心者に対し、くくりわな購入費定額10,000円補助。第一種狩猟免許取得者に対し3/4補助(限度額80,000円)。新規狩猟者の指導者に対し3,000円/日補助。	12,000	4,000	0	4,000	0	4,000	0	産業振興課

基本方針4, 賑わいを興す
政策14. 農林業の振興

(単位:千円)

施策	事業名 (事業内容)	新規・ 継続	事業の 種別	総合戦 略該当	工科大との 連携	事業概要	総事業費	平成29年度		平成30年度		平成31年度		担当課
								事業費	一般 財源	事業費	一般 財源	事業費	一般 財源	
	地産地消促進事業	新 継	単			農作業体験にかかる実習圃場の提供と耕耘から収穫までの一連の管理作業を地域(生産者)へ委託する。	630	210	210	210	210	210	210	産業振興課
							0							
	計						102,033	34,011	22,811	34,011	22,811	34,011	22,811	
	合計						2,033,658	629,201	178,504	727,274	173,547	677,183	173,606	

基本方針4, 賑わいを興す
政策15. 商工業の振興

(単位:千円)

施策	事業名 (事業内容)	新規・継続	事業の種類	総合戦略該当	工科大との連携	事業概要	総事業費	平成29年度		平成30年度		平成31年度		担当課
								事業費	一般財源	事業費	一般財源	事業費	一般財源	
38. 地場産業の振興	伝統的工芸品産業等後継者育成対策事業費補助金	新	県		○	本市の伝統的工芸品及び伝統的特産品産業を後世に伝えていくため、後継者の確保及び育成を目的として、指定を受けた団体又は事業者が実施する研修生及び研修受入生産者等を支援する事業に対し補助金を交付する。	9,900	3,300	900	3,300	900	3,300	900	産業振興課
	商工会商工業対策事業補助金	新	単			商工会が主催する地場産業である刃物まつりに対し助成	1,800	600	600	600	600	600	600	産業振興課
	特産品振興事業	新	単		○	事業者が実施する香美市の特性を活かした特産品等の企画開発、既存商品の改良、販路拡大の効果的な取り組みに対し助成する。	600	200	200	200	200	200	200	産業振興課
	計						12,300	4,100	1,700	4,100	1,700	4,100	1,700	
39. 商店街の活性化	空き店舗等利活用助成事業	新	単		○	市内空き店舗並びに空き工場対策事業として、空き店舗等を活用し開業する場合に経費の一部を市からの補助金の範囲内で支援する。	6,000	2,000	2,000	2,000	2,000	2,000	2,000	産業振興課
	チャレンジショップ事業	新	県			商店街の空き店舗を活用した新規創業希望者等(チャレンジャー)の育成及び出店を支援する事業に対して補助金を交付する。	21,000	9,000	3,000	6,000	2,000	6,000	2,000	産業振興課
	地域づくり支援員配置事業	新	単			商店街の中心に位置するふらっと中町で、空き店舗対策の推進と商店街活性化による交流人口の増大と産業振興に資することを目的とし、地域づくり支援員を雇用する。	8,775	2,925	2,925	2,925	2,925	2,925	2,925	産業振興課
	商工会プレミアム付商品券発行事業補助金	新	単			香美市商工会が発行する香美市内の参加店舗での使用に限定したプレミアム付商品券を発行する事業。	9,900	3,300	3,300	3,300	3,300	3,300	3,300	産業振興課
	計						45,675	17,225	11,225	14,225	10,225	14,225	10,225	
40. 新たな商工業の発展機会の創出	企業立地促進条例奨励事業	新	単		○	指定した奨励企業に対して、操業奨励金、雇用奨励金、排水処理施設奨励金を助成	36,500	9,500	9,500	12,000	12,000	15,000	15,000	産業振興課
	香美市住宅リフォーム補助金	新	単			市内の事業者を利用して自己の居住する住宅のリフォーム工事を行った者に対し、予算の範囲内において補助金を交付する。	30,000	10,000	10,000	10,000	10,000	10,000	10,000	企画財政課
	計						66,500	19,500	19,500	22,000	22,000	25,000	25,000	
合計							124,475	40,825	32,425	40,325	33,925	43,325	36,925	

基本方針4. 賑わいを興す
政策16. 観光の振興

(単位:千円)

施策	事業名 (事業内容)	新規・ 継続	事業 の種 別	総合 戦略 該当	工科大との 連携	事業概要	総事業費	平成29年度		平成30年度		平成31年度		担当課	
								事業費	一般 財源	事業費	一般 財源	事業費	一般 財源		
41. 観光 魅力の 発掘・ 再生・ 創造	香北いきいき合衆国	新 継	単			香北いきいき合衆国を開催する。	600	200	200	200	200	200	200	香北支所	
	計						600	200	200	200	200	200	200		
42. 観光 交流の 受け皿 づくり	香美市観光協会運営事業	新 継	単			(一社)香美市観光協会が行う、観光に関する情報収集及び宣伝、観光・物産に関するイベントの開催、地域特産品の販路拡大及び開発、旅行商品の開発等、観光振興に係る事業を推進するための運営補助金	33,000	11,000	11,000	11,000	11,000	11,000	11,000	産業振興課	
	塩の道香美市保存会事業	新 継	単		○	塩の道香美市保存会が塩の道の維持・管理に係る経費への補助	450	150	150	150	150	150	150	産業振興課	
	べふ峡温泉、別府峡キャンプ場指定管理	新 継	単			(一社)香美市観光協会へのべふ峡温泉、キャンプ場にかかる運営に対する指定管理料	57,000	19,000	19,000	19,000	19,000	19,000	19,000	産業振興課	
	ピースフルセレネ指定管理	新 継	単			(株)香北ふるさとみらいへのピースフルセレネ運営に対する指定管理料	11,880	11,880	11,880	0	0	0	0	産業振興課	
	日ノ御子河川公園キャンプ場指定管理	新 継	単			(株)香北ふるさとみらいへのキャンプ場運営に対する指定管理料	12,960	4,320	4,320	4,320	4,320	4,320	4,320	産業振興課	
	物部川DMO協議会運営事業補助金	新 継	国		○	○	南国市、香南市、香美市の広域観光を行う。まず、県外の子育て世代をターゲットとし、外国人観光客へ広げていく。「観光を軸とした経済活性化モデル(観光×6次化による経済活性化モデル)」の構築を目指す。	15,760	4,420	2,210	6,670	3,335	4,670	2,335	産業振興課
	計						131,050	50,770	48,560	41,140	37,805	39,140	36,805		
43. 観光 情報の 充実	香美市いんふおめーしょん指定管理	新 継	単			(一社)香美市観光協会へのいんふおめーしょん運営に対する指定管理料	13,200	4,400	4,400	4,400	4,400	4,400	4,400	産業振興課	
	計						13,200	4,400	4,400	4,400	4,400	4,400	4,400		
合計							144,850	55,370	53,160	45,740	42,405	43,740	41,405		

基本方針4, 賑わいを興す

政策17. 地域産業の振興と就業機会確保の総合的な推進

(単位:千円)

施策	事業名 (事業内容)	新規・継続	事業の種類	総合戦略該当	工科大との連携	事業概要	総事業費	平成29年度		平成30年度		平成31年度		担当課
								事業費	一般財源	事業費	一般財源	事業費	一般財源	
44. 各産業の連携による地域産業の魅力の増進	ものづくり会議	新	単		○	産業を取り巻く課題を共有し、その解決策を協議する。また、産業に携わる方の意見を聞くことで、具体的な支援策を探る。	681	227	227	227	227	227	227	定住推進課
							0							
							0							
	計						681	227	227	227	227	227	227	
45. 多様な就業機会の確保														
	計						0	0	0	0	0	0	0	
合計							681	227	227	227	227	227	227	

基本方針5, 未来を拓く
政策18. 子育て支援の充実

(単位:千円)

施策	事業名 (事業内容)	新規・継続	事業の種別	総合戦略該当	工科大との連携	事業概要	総事業費	平成29年度		平成30年度		平成31年度		担当課
								事業費	一般財源	事業費	一般財源	事業費	一般財源	
46. 保育サービスの充実	延長保育事業 (保育標準時間の実施)	新 継	国			あけぼの保育園で12時間保育を実施する。 あけぼの・美良布保育園以外の保育所で、月曜日から土曜日の11時間保育を実施する。	900	300	100	300	100	300	100	教育振興課
	乳児保育等促進事業	新 継	県	○		乳児の途中入所については年間を通じて希望者が多いことから、各々の保育所において安定的に乳児保育を実施できるよう、乳児保育を担当する保育士を確保することにより、年度途中入所の需要に対応する。	4,536	0		2,268	1,244	2,268	1,244	教育振興課
	家庭支援推進保育事業	新 継	県			家庭環境に配慮を要する園児に対して、家庭訪問・子育て相談等の支援を行うことにより、よりきめの細かい保育が実施できるよう取り組む。 (なかよし・あけぼの保育園)支援を要する児童の保育の質を高めるために特別支援保育コーディネーターを配置し、保育職員及び保護者等の相談、支援にあたる。	50,666	16,868	14,820	16,899	14,850	16,899	14,850	教育振興課
	病児・病後児保育事業	新 継	国			保育中に体調不良となった園児について、保護者の迎えが来るまで専用の部屋等で保育を実施する。(なかよし・ひまわり保育園)	34,140	11,310	5,870	11,380	5,908	11,450	5,944	教育振興課
	多子世帯保育料軽減事業	新 継	県	○		満18歳に満たない児童が3人以上いる世帯で、第3子以降の児童のうち3歳未満(申請年度4月1日時点)の児童の保育料を軽減する。保育所は保育料の全額、認可外施設は5万円上限、幼稚園は幼稚園就園費補助金を超える額で2万5千円を上限とし軽減する。	27,898	9,298	4,649	9,300	4,650	9,300	4,650	教育振興課
	幼稚園就園奨励費補助事業	新 継	国	○		幼稚園に幼児を就園させている保護者の方の経済的負担の軽減を図るとともに幼稚園教育の振興に寄与することを目的に、保護者の市民税所得割額に応じて、該当となる場合において、保育料等の一部を補助する。 平成27年度以降の新制度では、公定価格(施設型給付費)に当該補助事業分が含まれるため、私立幼稚園が施設型給付を選択した場合は必然的に国基準で支給することとなる。 しかしながら、私立幼稚園が今までどおり私学助成を選択した場合は、幼稚園就園奨励費補助金を保護者に支給することとなる。	24,845	8,245	5,497	8,300	5,534	8,300	5,534	教育振興課
保育所施設整備事業	新 継	単				美良布保育園の建て替え。	0	0	0	0	0	0	0	教育振興課

基本方針5, 未来を拓く
政策18. 子育て支援の充実

(単位:千円)

施策	事業名 (事業内容)	新規・継続	事業の種類	総合戦略該当	工科大との連携	事業概要	総事業費	平成29年度		平成30年度		平成31年度		担当課
								事業費	一般財源	事業費	一般財源	事業費	一般財源	
	地域型保育事業の認可	新 継				小規模保育事業所の認可 子ども・子育て支援新制度の 施行に伴い市町村事務となる。	0	0	0	0	0	0	教育振興課	
	特定教育・保育施設 及び特定地域型保 育事業の運営確認 教育・保育施設の給 付	新 継	国			私立幼稚園が教育施設の給 付を選択した場合、及び届出 認可外保育施設が地域型保 育事業の認可を受けた場合 は、施設型給付及び地域型 保育給付の代理受領をする こととなる。 特定教育・保育施設及び特定 地域型保育事業者が施設型 給付や地域型保育給付を受 ける対象としての適格性を確 認する事務。 給付に関しては、広域利用分 も含まれるため他市町村の 施設利用分も含めて負担す る必要があります。	2,057,142	685,742	426,406	685,700	426,600	685,700	426,600	教育振興課
	計						2,200,127	731,763	457,342	734,147	458,886	734,217	458,922	
47. 総合的な 子育て支 援体制の 確保	乳幼児医療費助成事業	新 継	県			0歳から就学前の乳幼児を対 象に、保険診療分の医療費の 自己負担金を全額助成する。	133,500	44,500	12,957	44,500	12,957	44,500	12,957	市民保険課
	児童医療費助成事業	新 継	単	○		小学校1年生から中学校3年 生までの児童を対象に、保険 診療分の医療費の自己負担 金を全額助成する。	135,000	45,000	30,281	45,000	30,281	45,000	30,281	市民保険課
	ひとり親家庭医療費 助成事業	新 継	県			ひとり親家庭で助成対象世帯 の保険診療分医療費の自己 負担金を全額助成する。	66,000	22,000	3,475	22,000	3,475	22,000	3,475	市民保険課
	香美市小学校児童 クラブ施設整備事業	新 継	国			放課後児童クラブの設置運 営基準により、必要性・地域 の実情に応じ児童クラブ専用 施設を建築する。	176,810	12,010	8,768	34,800	19,096	130,000	81,148	教育振興課
	放課後児童健全育 成事業	新 継	国		○	保護者が労働等により昼間 いない小学校に就学している 概ね10歳未満の児童に対 し、授業の終了後に児童厚生 施設等を利用して安全で健や かな遊び及び生活の場を提 供する。	245,432	81,832	30,182	81,800	29,500	81,800	29,500	教育振興課
	就学援助	新 継	国			経済的理由による就学困難 な児童・生徒に対する援助。 境域の機会均等の精神に基 づき、全ての児童・生徒が義 務教育を円滑に受けることが できるように配慮し、実施す る。	95,931	31,931	31,484	32,000	31,550	32,000	31,550	教育振興課

基本方針5, 未来を拓く
政策18. 子育て支援の充実

(単位:千円)

施策	事業名 (事業内容)	新規・継続	事業の種類	総合戦略該当	工科大との連携	事業概要	総事業費	平成29年度		平成30年度		平成31年度		担当課
								事業費	一般財源	事業費	一般財源	事業費	一般財源	
47. 総合的な子育て支援体制の確保	香美市高等学校等奨学金	新	単			高等学校等において勉学意欲と能力を持ちながら経済的な理由において修学が困難な者に対し、教育の機会均等を図るため奨学金を給付する。	20,088	6,696	6,696	6,696	6,696	6,696	6,696	教育振興課
	地域子育て支援拠点事業	新	国		○	地域の子育て支援の充実を目的に、乳幼児及びその保護者の交流の場の提供と促進、子育て相談、情報提供、子育てに関する講習等の実施、関係機関等との連携等その他の援助を行う。(子育てセンターびらふ・なかよし)	112,521	37,507	25,205	37,507	25,205	37,507	25,205	教育振興課
	一時預かり事業	新	国		○	保育所、幼稚園、認定こども園等を利用していない香美市内に住所を有する就学前の児童を対象に、一時的に家庭での保育が困難となった等の理由により、昼間において保育所等で乳幼児の一時預かりを実施する。(子育てセンターなかよし・びらふ)幼稚園又は認定こども園で幼稚園等に在籍する満3歳以上の幼児で教育時間の前後又は長期休業日等に当該幼稚園で一時預かりを実施する。	20,133	6,711	3,507	6,711	3,507	6,711	3,507	教育振興課
	子育て援助活動支援事業(ファミリーサポートセンター事業)	新	県			乳幼児や小学生等の児童を有する子育て中の労働者や主婦等を会員として、児童の預かりの援助を受けたい者と当該援助を行いたい者との相互援助活動に関する連絡、調整を行う。	7,061	0		4,560	1,548	2,501	822	教育振興課
	計						1,012,476	288,187	152,555	315,574	163,815	408,715	225,141	
合計						3,212,603	1,019,950	609,897	1,049,721	622,701	1,142,932	684,063		

基本方針5, 未来を拓く
政策19. 未来を拓く子どもの育成

(単位:千円)

施策	事業名 (事業内容)	新規・継続	事業の種類	総合戦略該当	工科大との連携	事業概要	総事業費	平成29年度		平成30年度		平成31年度		担当課
								事業費	一般財源	事業費	一般財源	事業費	一般財源	
48. 豊かな教育を支える環境の充実	防災対策整備事業	新	単			①災害時や非常時の緊急連絡用、また、行事変更等の多目的な用途に迅速な情報を保護者や教職員へメール配信するシステムを平成26年度から全校で利用開始、今後も継続する。②災害対策用備品の整備を行う。③災害対策用施設の整備を行う。	6,327	3,431	3,431	1,448	1,448	1,448	1,448	教育振興課
	公立学校教育用コンピュータ整備事業	新	単			PC教室のパソコン整備から校内のあらゆる場所と場面で学習利用が可能なタブレット整備へと移行する。小中学校 1学級あたり 1台/1人 機器は、5年リースで導入する	137,825	42,068	42,068	46,931	46,931	48,826	48,826	教育振興課
	公立学校校務用コンピュータ整備事業	新	単			小中学校の全教職員 機器は5年ごとに入替する。	29,257	18,997	18,997	5,301	5,301	4,959	4,959	教育振興課
	鏡野中学校プール改築事業	新	国			老朽化が進行している既存プール(S45築造)を改築する。H19年度(H19.11)用地(鏡野中学校グラウンド南側)購入済。	298,097	298,097	23	0		0		教育振興課
	鏡野中学校武道館新築事業	新	国			鏡野中学校には武道場がなく、これまで隣接する土佐山田武道館を利用していたが、経年劣化等により解体撤去を予定している。近隣に代替施設は無い。中学校では、学習指導要領改定の完全実施(H24)による武道必修化に伴い、武道場の確保が必要であることから、武道館新築後に土佐山田武道館の解体撤去を行う。	149,048	149,048	7	0		0		教育振興課
	小中学校空調・照明改修事業	新	国			生徒・教職員が利用する体育館以外の室に空調を整備し、全施設の照明をLED化する。	345,194	105,568	70,379	116,649	77,766	122,977	81,985	教育振興課
	ICT教材整備事業	新	単			①新学習指導要領に対応するための教材を整備する。②特別支援教育の指導に必要な教材を整備する。③技術革新に伴う電子黒板、デジタル教科書などを計画的に整備する。	30,780	10,260	10,260	10,260	10,260	10,260	10,260	教育振興課

基本方針5, 未来を拓く
政策19. 未来を拓く子どもの育成

(単位:千円)

施策	事業名 (事業内容)	新規・継続	事業の種類	総合戦略該当	工科大との連携	事業概要	総事業費	平成29年度		平成30年度		平成31年度		担当課
								事業費	一般財源	事業費	一般財源	事業費	一般財源	
48. 豊かな教育を支える環境の充実	香美市学力向上対策事業	新	県	○	○	①中学校学力向上対策支援員…中学校の学力向上を目指す、各校に支援員を配置する。 ②香美市授業研究会…共に学びあう授業・探究的な学習の創造をテーマとし、各中学校区の課題を解決し、その学力を高める研究会を各中学校校区ごとに実施する。 ③先進校視察…各校の代表が県外先進校を視察し、より質の高い授業の創造を目指す。 ④学力向上研究指定校事業…香北中において研究を深めるとともに研究の成果を他校に普及する。 ⑤組織力向上・指導方法工夫改善研究推進校…鏡野中において各研究を深めるとともに研究の成果を、他校へ普及する。 ⑥教科間連携授業力向上推進校…大栃中において研究を深めるとともに研究の成果を、他校へ普及する。 ⑦外国語活動推進校…外国語活動についての研究推進指定校又は研究員を位置づけ、研究の成果を市内各校へ普及する。 ⑧放課後子ども教室推進事業、放課後等学習支援事業…放課後の時間を活用し、児童生徒の学力向上のための取り組みを実践するための支援員等を配置する。 ⑨学校図書館活性化事業…学校図書をパソコンで管理できるよう環境整備を行うとともに、図書館支援員を配置し、コーディネーターを中心として図書館運営の改善を目指す。	49,212	16,412	13,762	16,400	13,800	16,400	13,800	教育振興課
	心の教育推進事業	新	県	○	○	①温かい学級づくり応援事業…年間2回Q-U調査を実施し、児童生徒の心の状態を把握する。 ②人間関係づくり推進事業…児童生徒が社会参加のために必要なコミュニケーションスキルを定着させるために教職員研修を実施する。 ③教育支援センター充実事業…長期欠席・不登校児童生徒へのきめ細やかな支援を行い、学校への復帰を目指した取り組みを充実させるために支援員を配置する。 ④子どもの育ちを保障するための保育士、教職員の研修を充実させる。	203,435	67,835	59,699	67,800	59,700	67,800	59,700	教育振興課
	香美市子ども教室(放課後子ども教室推進事業)	新	国	○	○	子どもたちの健全な育成を図ることを目的とし、いろいろなことを学び体験できる場所を提供するために実施する。(野外体験・将棋・料理・パソコン・英語・コース等)	4,561	1,521	551	1,520	550	1,520	550	中公民館

基本方針5. 未来を拓く
政策19. 未来を拓く子どもの育成

(単位:千円)

施策	事業名 (事業内容)	新規・継続	事業の種類	総合戦略該当	工科大との連携	事業概要	総事業費	平成29年度		平成30年度		平成31年度		担当課
								事業費	一般財源	事業費	一般財源	事業費	一般財源	
	学校給食調理講習会及び研修会	新	単			学校給食を楽しく豊かなものにするために、食事内容の多様化を図るため、香美市の地場産物を生かした料理方法について研究を深める。また、研修会等を通じて衛生管理についても理解を深める。	195	65	65	65	65	65	65	給食センター
	子ども司書養成講座	新	単			読書活動に意欲のある小・中学生が「子ども司書」となって、まわりの友達や家族、地域で読書の楽しさや大切さを広めていく事業	423	141	141	141	141	141	141	図書館
	計						1,254,354	713,443	219,383	266,515	215,962	274,396	221,734	
49. 個性を生かした就学前教育・学校教育の充実	「香美のくらし」作成業務(副読本)	新	県			自分たちの住んでいる香美市がどのようなところかを、歴史、慣習、職業、まちづくりといった分野に分けて分かりやすく紹介する。小学校中学年で学ぶ社会科の副読本として利用することを目的の一つとする。副読本作成後に副読本指導書、テストを使用し、その副読本を活用した授業の検証をしていく。副読本の内容や実践の検証のために検討委員会を設置する。副読本の内容はデータベース化し、電子黒板等でも使いやすいようにする。	6,619	2,219	2,019	2,200	2,000	2,200	2,000	教育振興課
	香美市教育活性化事業	新	県	○	○	①指導主任・主監配置・・・香美市教育活性化、教育向上の企画、推進の中心的役割を果たす。 ②特色ある保育園・学校づくり推進事業・・・実施要項をもとに、地域の特色を活かした活力ある園・学校づくりを推進する保育園ならびに小中学校を募集し、管理職のリーダーシップのもと、教育実践(教育課程、キャリア教育、環境教育、食育、防災・安全教育など)を行う。 ③高知工科大学との連携事業・・・地元の大学である高知工科大学と連携し、理数系を中心として、授業での連携を実施するとともに、小中学生を対象とした理科実験等の科学教室を開催する。 ④学校支援地域本部事業・コミュニティスクール事業・・・学校ボランティアコーディネーターが中心となって、学校の要請に応じるためのネットワークづくりを行う。地域が学校運営に参画できるための学習を行う。 ⑤学校評価を活かした活力ある学校づくり推進事業・・・保護者や地域の方々からなる評価委員を選出し、学校の自己評価に対して評価をいただき学校運営の改善に活かす。 ⑥部活動支援員配置事業・・・中学校の部活指導について支援員を配置する。 ⑦啓発パンフレット作成・・・保育園・学校の特色ある取り組み等を保護者地域に知らせる。	38,724	12,924	9,912	12,900	9,900	12,900	9,900	教育振興課

基本方針5, 未来を拓く
政策19. 未来を拓く子どもの育成

(単位:千円)

施策	事業名 (事業内容)	新規・継続	事業の種類	総合戦略該当	工科大との連携	事業概要	総事業費	平成29年度		平成30年度		平成31年度		担当課
								事業費	一般財源	事業費	一般財源	事業費	一般財源	
49. 個性を生かした就学前教育・学校教育の充実	郷土を誇る香美っ子育成事業	新	県	○	○	①郷土学習推進事業・・・園児や小中学生に郷土が誇る文化施設(美術館・吉井勇記念館・アンパンマンミュージアムなど)、文化遺産(いざなぎ流、塩の道など)、自然(龍河洞、物部川、西熊、アサギマダラ蝶など)の見学や体験活動を通して香美市のよさを感じる気持ちを醸成する。 ②豊かな体験活動推進事業・・・宿泊体験、自然体験、社会奉仕活動など子どもたちが主体的に取り組む体験活動を実施する。 ③社会資源活用体制構築事業・・・子どもたちの夢や希望につながる人物との出会いを設定することで、キャリア教育の推進を図る(キャリアチャレンジデイ・キッズチャレンジデイ含む)。また、教員の指導力向上を図るとともに各校の実践を管内をはじめ高知県内に広める。 ④生活科、総合的な学習の時間及びキャリア教育充実のための教職員研修・・・生活科、総合的な学習の時間及びキャリア教育の充実に向けた教職員研修の実施。 ⑤啓発パンフレット作成・・・郷土に誇りを持たせるさまざまな事業について保護者や地域に知らせる。 ⑥香美のくらし(副読本)を活用した授業実践を推進する。	13,892	4,692	710	4,600	700	4,600	700	教育振興課
	特別支援教育推進事業	新	県	○	○	①保・幼・小・中特別支援合同研修会・・・香美市内の保育園、幼稚園、小中学校が合同で特別支援教育についての研修会を実施する。 ②発達障害児・者支援体制整備事業・・・香美市発達障害児・者支援体制整備事業の充実に向けて、個別支援会議の実施、各学校に対する助言等、取り組みの充実を図る。 ③特別支援教育学校コーディネータースキルアップを目指した研修を実施する。 ④家庭、地域、関係機関と連携した特別支援教育を推進し、子どもの健全な育成を図る。 ⑤ユニバーサルデザインの視点に基づく学校はぐみプロジェクトの実践成果を継続し、特別支援教育を中心にすえた学校づくりを推進し、特別な教育的支援の必要な児童生徒の支援を充実する。	2,940	980	880	980	880	980	880	教育振興課

基本方針5. 未来を拓く
政策19. 未来を拓く子どもの育成

(単位:千円)

施策	事業名 (事業内容)	新規・継続	事業の種類	総合戦略該当	工科大との連携	事業概要	総事業費	平成29年度		平成30年度		平成31年度		担当課	
								事業費	一般財源	事業費	一般財源	事業費	一般財源		
49. 個性を生かした就学前教育・学校教育の充実	姉妹都市児童生徒交流事業	新	単			姉妹都市の児童生徒との交流や現地でのホームステイを交互に行い、異なる地での文化や教育、日常生活を実際に体験する。	3,364	1,164	1,164	1,100	1,100	1,100	1,100	教育振興課	
	外国語青年招致事業	新	国			平成32年度の小学校英語の教科化に向け、小中学校におけるALTの配置補充により外国語教育の充実を強化し、国際交流及び国際化の推進を図る。	105,450	35,150	150	35,150	150	35,150	150	教育振興課	
	到達度把握・授業評価システム推進事業	新	単			基礎学力の定着と学力の向上を図るため、児童生徒の到達度検査や子どもによる授業評価の結果を基礎データとして、校内研修等を通じて個々の実態に応じた指導や分かる楽しい授業づくりを学校全体として組織的に構築する。	29,984	9,984	9,984	10,000	10,000	10,000	10,000	教育振興課	
							0								
	計						200,973	67,113	24,819	66,930	24,730	66,930	24,730		
50. 青少年を育む地域づくり	補導部事業	新	単			【街頭補導活動】 ・防犯パトロールカー等による補導活動の実施 (早朝・午前・午後・夜間・夏期・冬季・「児童・園児交通安全の日」・「通学路安全の日」の補導活動、小中学校等の行事及び地域行事での巡回・協力活動) 【相談活動と事後指導】 相談活動及び随時の登校支援活動、就学支援活動、就職支援活動等の実施 【環境浄化活動】 白いポスト(有害図書回収ポスト)の回収(1回/月) 家庭の日の広報(1回/月) 有害出版物の販売自粛及び風俗営業店への立入制限、アミューズメント店等の娯楽施設業者に対する少年非行防止への協力要請の実施。	3,259	1,059	1,059	1,100	1,100	1,100	1,100	少年育成センター	
	育成部事業	新	単			【香美市子ども会連合会事業】 土佐山田まつりへの参加、夏休みラジオ体操の開催、ピタリタイムマラソン大会の開催 【地域子ども会活動】(香美市内活動団体数:31団体) 地域子ども会活動の内容 新入生歓迎会、地域との交流活動、季節行事等 ※香美市社会教育団体育成補助金を交付している。	7,020	2,320	2,320	2,350	2,350	2,350	2,350	少年育成センター	

基本方針5, 未来を拓く
政策19. 未来を拓く子どもの育成

(単位:千円)

施策	事業名 (事業内容)	新規・ 継続	事業の 種別	総合 戦略 該当	工科大との 連携	事業概要	総事業費	平成29年度		平成30年度		平成31年度		担当課
								事業費	一般 財源	事業費	一般 財源	事業費	一般 財源	
	児童生徒等自立支援教室運営事業	新	単			「非行型」の不登校児童生徒や学校内外で深刻な問題行動をおこす児童生徒等に対し、学校への復帰や立ち直りに向けて直接的な指導・援助を行う。 1コマ1時間程度を目途に、子どもと1対1での対応によるオリエンテーリング、学習、学習方法の修得などの支援を行う。	400	0	0	200	200	200	200	少年 育成 センター
	計						10,679	3,379	3,379	3,650	3,650	3,650	3,650	
	合計						1,466,006	783,935	247,581	337,095	244,342	344,976	250,114	

基本方針5, 未来を拓く

政策20. 心豊かな生涯学習・生涯スポーツ活動の振興

(単位:千円)

施策	事業名 (事業内容)	新規・継続	事業の種類	総合戦略該当	工科大との連携	事業概要	総事業費	平成29年度		平成30年度		平成31年度		担当課
								事業費	一般財源	事業費	一般財源	事業費	一般財源	
51. 生涯学習活動の魅力向上	生涯学習推進大会	新	単			生涯学習推進のため市内各所の地域で活動する団体、学校による活動報告及び講演会を行う。	1,059	353	353	353	353	353	生涯学習振興課	
	香美市立図書館及び美術館収蔵庫建設事業	新	単			建物の老朽化に加え機能向上が必要な市立図書館を建設整備する。また、美術館収蔵庫内の密集収蔵の解消を図り適切な収蔵環境にする。とともに、物部支所所蔵の多数の絵画の保管先を確保するため収蔵庫を新設する	1,096,872	用地選定委託 基本設計 21,392	実施設計 用地購入 0	254,880	0	本体工事 820,600	0	生涯学習振興課
	香美市市民大学	新	単			対象を市内及び近隣市町村住民とし、豊富な知識や教養を身につけ、豊かで潤いのある社会を創造するための学びの場として実施する。8月下旬から9月下旬にかけて健康講座・人権講座を含む4講座を中央公民館(土佐山田町)及び香北地区・物部地区を会場として開催する。	9,996	3,336	3,336	3,330	3,330	3,330	3,330	中央公民館
	市民セミナー	新	単			市民に内容豊かな学習の場を提供することにより、日々の生活意欲の向上を図ることや、受講者同士の親交の輪を広げることをねらいとし、世代や男女の区別なく広く開かれた講座を開催する。(文化・健康・教養・防災等)	834	274	274	280	280	280	280	中央公民館
	パソコン教室	新	単		○	20歳以上で香美市在住の方を対象に、パソコンの基本操作や文書作成等の技術向上を目的に、パソコン初級編講座として中央公民館で夏・秋各1教室の、計2教室を実施する。	1,265	425	425	420	420	420	420	中央公民館
	英会話教室	新	単			20歳以上で香美市在住の方を対象に、英語で挨拶等の基本的な英会話を習得できるよう、英会話の初級から中級講座として中央公民館等で、計3教室を実施する。	878	298	298	290	290	290	290	中央公民館
	貸し館事業	新	単			大ホール・談話室・茶室・会議室(2・3階)・研修室(2・3階)・料理実習室・視聴覚室・暗室・武道室を午前(9:00~12:00)午後(12:00~17:00)夜間(17:00~22:00)の3つの時間区切りにて提供している。使用料金は使用願提出時に徴収。	244,266	65,266	65,266	164,000	164,000	15,000	15,000	中央公民館
	計						1,355,170	91,344	69,952	423,553	168,673	840,273	19,673	

基本方針5, 未来を拓く

政策20. 心豊かな生涯学習・生涯スポーツ活動の振興

(単位:千円)

施策	事業名 (事業内容)	新規・継続	事業の種類	総合戦略該当	工科大との連携	事業概要	総事業費	平成29年度		平成30年度		平成31年度		担当課	
								事業費	一般財源	事業費	一般財源	事業費	一般財源		
52. 生涯スポーツ活動の魅力向上	香美市体力づくり少年剣道錬成大会	新	単			県内の小中高校生約350名が参加する剣道大会。	1,434	478	478	478	478	478	478		
	香美市少年野球大会	新	単			市内外からの少年野球チーム参加による野球大会。	654	218	218	218	218	218	218		
	香美市体育大会	新	単			男女バレーボール、ペタンク、ソフトボール、卓球、バドミントン、ゲートボール、ソフトテニス、弓道	1,629	543	543	543	543	543	543		
	香美市軽スポーツ大会	新	単			ビーチボールバレー、グラウンド・ゴルフ、マレットゴルフ	417	139	139	139	139	139	139		
	香美市ナイターペタンクリーグ	新	単			香北総合型体育施設を会場に参加チーム総当りによるリーグ戦。	60	20	20	20	20	20	20		
	香美市駅伝大会	新	単			市内在住、在勤、在学者により編成されたチームによる駅伝大会。	288	96	96	96	96	96	96		
	ファミリースポーツフェスティバル	新	単			市スポーツ推進委員の指導を主に、レクリエーションスポーツを広く普及させ、生涯スポーツの振興を行い、健康で豊かな市民生活の形成に寄与する。	486	162	162	162	162	162	162		
	体力測定	新	単			文科省の体力・運動能力調査に基づき20～79歳の方を対象に体力測定を実施する。	96	32	32	32	32	32	32		
	香美市少年スポーツ交流大会	新	単			市内小学生及びスポーツ少年団参加によるスポーツ大会	78	26	26	26	26	26	26		
	香美市ラージボール卓球大会	新	単			競技人口が増加しているラージボール卓球で、県内チームの参加を募り、大会を開催する。	213	71	71	71	71	71	71		
							0								
							0								
	計						5,355	1,785	1,785	1,785	1,785	1,785	1,785		

基本方針5, 未来を拓く

政策20. 心豊かな生涯学習・生涯スポーツ活動の振興

(単位:千円)

施策	事業名 (事業内容)	新規・継続	事業の種類	総合戦略該当	工科大との連携	事業概要	総事業費	平成29年度		平成30年度		平成31年度		担当課
								事業費	一般財源	事業費	一般財源	事業費	一般財源	
53. 気軽に参加できる環境の充実	市民グラウンド改修工事	新	単			併設している中学校のプール及び卓球部の練習場等が撤去されることに伴い、グラウンド拡張・グラウンドの土の土壌改良・防球ネットの移設・照明設備更新等を行う。	11,000	0		0	11,000	600	生涯学習振興課	
	土佐山田スタジアム人工芝改修工事	新	単			老朽化した人工芝を張り替える。	220,000	0		0	220,000	9,500	生涯学習振興課	
	香美市香北B&G海洋センタープール屋根シート修繕工事	新	単			香北B&G海洋センタープールの老朽化した、屋根シートの張替工事	20,000	0		20,000	20,000	0	生涯学習振興課	
	香美市之善館弓道場屋根修繕工事	新	単			之善館弓道場の老朽化した屋根の修繕工事	2,000	0		2,000	2,000	0	生涯学習振興課	
							0							
							0							
	計						253,000	0	0	22,000	22,000	231,000	10,100	
合計						1,613,525	93,129	71,737	447,338	192,458	1,073,058	31,558		

基本方針5. 未来を拓く
政策21. 人権尊重の地域づくりの推進

(単位:千円)

施策	事業名 (事業内容)	新規・ 継続	事業の 種別	総合戦略 該当	工科大との 連携	事業概要	総事業費	平成29年度		平成30年度		平成31年度		担当課
								事業費	一般 財源	事業費	一般 財源	事業費	一般 財源	
54. 人権教育・啓発等の推進	人権週間事業	新 継	県			人権講演、児童が育てた花の福祉施設への贈呈式、人権ポスターの表彰式等を行う人権フェスティバルを実施。また期間中、人権ポスター、人権啓発パネルの展示を行う。	3,396	1,132	525	1,132	525	1,132	525	ふれあい交流センター
	人権学習・啓発事業	新 継	単			香美市民を対象に人権学習会(年4~5回)を行う。また、人権擁護委員とともに、市の祭りでの啓発物の配布やパレードを行う。その他、看板設置、のぼり旗の掲揚。	2,067	689	689	689	689	689	689	ふれあい交流センター
	交流事業	新 継	単			地域間・世代間・障害者・外国人等の交流を行う。こどもふれあい教室、園芸教室、工芸教室他	300	100	100	100	100	100	100	ふれあい交流センター
	デイスサービス事業	新 継	県			年間44回実施/1回の利用者12人程度 日常生活訓練・社会適応訓練・創作活動・人権学習・交通安全学習・給食等の実施。	4,137	1,379	486	1,379	486	1,379	486	ふれあい交流センター
	人権広報「あけぼの」編集・発行	新 継				人権啓発の為、年4回人権広報「あけぼの」を発行し、全戸配布を行う。	2,190	730	730	730	730	730	730	生涯学習振興課
	人権教育推進事業	新 継				人権教育、人権啓発の為、市内各所で学習会・講演会を開催する。	4,716	1,647	1,647	1,497	1,497	1,572	1,572	生涯学習振興課
	計						16,806	5,677	4,177	5,527	4,027	5,602	4,102	
55. 男女共同参画社会に向けた体制の確立	男女共同参画事業	新 継	単			プラン説明会や学習会等の実施により、プランの実践を促し、市民への啓発を行う。	1,242	414	414	414	414	414	414	
	計						1,242	414	414	414	414	414	414	
合計							18,048	6,091	4,591	5,941	4,441	6,016	4,516	

基本方針5. 未来を拓く
政策22. 地域文化の保護・継承と創造

(単位:千円)

施策	事業名 (事業内容)	新規・ 継続	事業 の種 別	総合 戦略 該当	工 科大 との 連携	事業概要	総事業費	平成29年度		平成30年度		平成31年度		担当課
								事業費	一般 財源	事業費	一般 財源	事業費	一般 財源	
56. 文化財保護の推進	文化財保護事業	新 継	県			文化財パトロール(年3~4回) 文化財防火デー(1月26日)の実施 文化財保持団体への補助	15,294	5,098	4,562	5,098	4,398	5,098	4,398	生涯学習振興課
	試掘確認調査事業	新 継	単			周知の埋蔵文化財包蔵地及び近隣で行われる土木工事等に伴い、事前に実施する。埋蔵文化財の所在の有無と埋蔵文化財包蔵地の範囲、性格、内容等を把握し今後の資料とする。	4,166	2,102	2,102	1,032	1,032	1,032	1,032	生涯学習振興課
	発掘調査事業	新 継	県			周知の埋蔵文化財包蔵地及び近隣で行われる土木工事等に伴い、記録保存を目的として発掘調査を実施する。埋蔵文化財の性格、内容を把握し今後の資料とする。	24,010	2,010	2,010	15,500	0	6,500	0	生涯学習振興課
	計						43,470	9,210	8,674	21,630	5,430	12,630	5,430	
57. 伝承文化の継承、育成		新 継												
		新 継					0	0		0		0		
	計						0	0	0	0	0	0	0	
58. 芸術・芸能・文化等の振興	香美市芸術祭	新 継	単			芸能大会、文化展、社交ダンス発表会、合唱団定期演奏会、短歌会、俳句会、写真審査会	1,560	520	520	520	520	520	520	生涯学習振興課
	吉井勇顕彰短歌大会	新 継				全国から短歌作品を募集し、入賞作品の表彰を行う。また、吉井勇や短歌に関する記念公演も実施する。	993	331	331	331	331	331	331	生涯学習振興課
	企画展事業	新 継	単			年5~6回の企画展を開催。県内及び県外の作家の様々なジャンルの作品を展示すると共に、関連企画としてアーティストトークやワークショップを開催する。	6,166	1,200	1,200	2,483	2,483	2,483	2,483	美術館
	アトリエ事業	新 継	単			子供から成人まで、それぞれの年齢に応じた教室(一般対象教室・こどもワークショップ・クロッキー教室)開催する。	462	154	154	154	154	154	154	美術館
	貸館事業	新 継	単			展示室及びアトリエを芸術活動の場として午前(9:00~12:00)・午後(12:00~17:00)・終日(9:00~17:00)の3つの区切りにして、提供している。使用料は申請時に請求し、使用開始日前日までに納入してもらう。	0	0		0		0		美術館

基本方針5. 未来を拓く
政策22. 地域文化の保護・継承と創造

(単位:千円)

施策	事業名 (事業内容)	新規・ 継続	事業の 種別	総合戦略 該当	工科大との 連携	事業概要	総事業費	平成29年度		平成30年度		平成31年度		担当課
								事業費	一般 財源	事業費	一般 財源	事業費	一般 財源	
	作品収集事業	新 継	単			取蔵品の増加に伴い、年々 数は減少してきているが、当 館に関わりのある作家及び、 地元作家等の作品の収集を する。	0	0	0	0	0	0	美術館	
	教育関係事業	新 継	単			主に市内の保育園・小中学 校、県下の高等学校に様々 な制作及び鑑賞教育の提案 をしながら、子供たちと制作 すると共に、教員に鑑賞教育 の方法等を提示する。	30	10	10	10	10	10	10	美術館
	計						9,211	2,215	2,215	3,498	3,498	3,498	3,498	
	合計						52,681	11,425	10,889	25,128	8,928	16,128	8,928	

基本方針6, みんなで築く

政策23. 合理的、効率的行財政運営の推進

(単位:千円)

施策	事業名 (事業内容)	新規・継続	事業の種類	総合戦略該当	工科大との連携	事業概要	総事業費	平成29年度		平成30年度		平成31年度		担当課
								事業費	一般財源	事業費	一般財源	事業費	一般財源	
59. 合理的、効率的行財政運営の推進	広報発行事業	新	単			『広報 香美』を月1回発行する。広報配布手数料の支払い。高知県広報紙と高知県議会だよりの配布委託事務。	40,917	13,639	12,678	13,639	12,678	13,639	12,678	総務課
	ホームページ運営事業	新	単			ホームページの保守およびサーバリース	3,759	1,253	1,253	1,253	1,253	1,253	1,253	総務課
	計						44,676	14,892	13,931	14,892	13,931	14,892	13,931	
60. 広域行政の推進	高知中央定住自立圏	新	単			連携中枢都市圏の形成に向け、高知県、高知市及び近隣市町村による連携事業案検討	0	0	0	0	0	0	0	企画財政課
	(仮称)高知広域連携中枢都市圏	新	単			「圏域全体の経済成長をけん引」「高次の都市機能の集積・強化」「圏域全体の生活関連サービスの向上」といった役割のもと、ビジョンの策定及び連携事業の実施。	0	0	0	0	0	0	0	企画財政課
	計						0	0	0	0	0	0	0	
合計							44,676	14,892	13,931	14,892	13,931	14,892	13,931	

基本方針6. みんなで築く

政策24. 行政職員の資質向上と適正配置

(単位:千円)

施策	事業名 (事業内容)	新規・ 継続	事業の 種別	総合戦略 該当	工科大との 連携	事業概要	総事業費	平成29年度		平成30年度		平成31年度		担当課
								事業費	一般 財源	事業費	一般 財源	事業費	一般 財源	
61. 行政 職員の 資質 向上	職員研修の推進	新 ◎ 継	単			「こうち人づくり広域連合」の活用 庁内研修会の質の向上(参画者評価の実施) 講習会情報の共有化 他	4,200	1,400	0	1,400	0	1,400	0	総務課
	人事交流の推進	新 ◎ 継	単			県庁職員と香美市職員の人事交流	34,155	11,385	11,385	11,385	11,385	11,385	11,385	総務課
	計						38,355	12,785	11,385	12,785	11,385	12,785	11,385	
62. 適正 な職 員配 置の 推進	定員管理の適正化	新 ◎ 継	単			事務事業の見直しによる合理化、効率化を図るとともに民間委託等の推進などにより、職員の抑制に取り組む。	0	0	0	0	0	0	0	総務課
		新 ◎ 継					0	0	0	0	0	0	0	
	計						0	0	0	0	0	0	0	
合計							38,355	12,785	11,385	12,785	11,385	12,785	11,385	

基本方針6. みんなで築く
政策25. 市民と共に歩むまちづくりの推進

(単位:千円)

施策	事業名 (事業内容)	新規・継続	事業の種類	総合戦略該当	工科大との連携	事業概要	総事業費	平成29年度		平成30年度		平成31年度		担当課
								事業費	一般財源	事業費	一般財源	事業費	一般財源	
63. 市民の参画機会の拡充	行政連絡会	新 継	単			市内全自治会長と市執行部、市議会議員らが一堂に会し、香美市からの報告や市の課題について考える場として年1回開催する。	189	63	63	63	63	63	定住推進課	
	地域担当職員制度 (物部町)	新 継	単			物部町内を班分けし、物部町内に勤務する職員を担当として割り当て、独居及び高齢者宅を中心に訪問し健康状態・困っていること・要望等を聞き取るなど地域の実情を把握する。	0	0	0	0	0	0	物部支所	
	まちづくり委員会	新 継	単		○	香美市振興計画の策定や進捗状況の検証、まちづくりの推進に関する意見提言などを行い、市政への市民の参画を推進する。	2,553	851	851	851	851	851	企画財政課	
	計						2,742	914	914	914	914	914	914	
64. 地域や市民が主体となったまちづくり活動への支援	大学生と地域の連携	新 継	単		○	大学と地域住民の交流により、中山間地域の暮らしや課題を共有し、その中から地域の振興を目指す。市は大学と地域の連携・調整を図る。	468	156	156	156	156	156	定住推進課	
	結婚新生活支援事業費補助金	新 継	県			結婚を機に新たに物件を購入又は賃貸する際に要した費用のうち、物件の購入費・賃料・敷金・礼金・共益費・仲介手数料、引越費用の一部を補助する。	10,080	3,360	840	3,360	840	3,360	840	定住推進課
	交流・婚活事業	新 継	県		○	出会いの機会の提供や講座の開催、サポートシステムの紹介など、結婚への支援を希望する独身者に対する取り組みを進める。	4,941	1,647	1,227	1,647	1,227	1,647	1,227	定住推進課
	地域づくり支援員事業	新 継	単			中山間地域では過疎高齢化が進み、集落維持が困難になりつつある。地域住民同士の繋がりはもとより、近隣集落とも連携しながら集落維持・活性化に取り組むため、地域づくり支援員を雇用し、持続可能な地域づくりに取り組む。	46,623	12,429	12,429	15,541	15,541	18,653	18,653	定住推進課
	集落活動センター事業	新 継	県		○	中山間地域で、愛着のある住み慣れた地域で暮らしつづけるために、地域住民が主役となり、その地域で必要な仕組みを構築し、集落の維持・再生を目指す取り組み。	81,670	支援員報酬 実施設計・ 建築工事 駐車場整備 65,220	1,761	支援員報酬 7,050	3,525	支援員報酬 9,400	4,700	定住推進課

基本方針6. みんなで築く
政策25. 市民と共に歩むまちづくりの推進

(単位:千円)

施策	事業名 (事業内容)	新規・ 継続	事業の 種別	総合戦略 該当	工科大との 連携	事業概要	総事業費	平成29年度		平成30年度		平成31年度		担当課
								事業費	一般 財源	事業費	一般 財源	事業費	一般 財源	
64. 地域や市民が主体となったまちづくり活動への支援	地域活性化総合補助金	新	単			自治会及び市民団体が地域の振興、福祉の向上並びにコミュニティの形成及び運営を図るため、産業経済、文化・交流、社会生活機能の向上を図るために実施される事業に要する経費の一部に対し、予算の範囲内において補助金を交付する。	24,000	8,000	8,000	8,000	8,000	8,000	8,000	定住推進課・物部支所・香北支所
		継					13,920	4,640	4,640	4,640	4,640	4,640	4,640	
							9,000	3,000	3,000	3,000	3,000	3,000	3,000	
	地区公民館事業	新	単			繁藤・平山・香長・山田・明治・岩村・楠目・片地・佐岡・美良布・暁霞・物部の12地区公民館で地域の特性を生かしたさまざまな事業(文化展・高齢者学級・成人学級・遍路道ウォーキング・各種スポーツ教室等)に取り組んでいる。そのことに関わって、予算の執行や行事の案内作り等のサポートを行っている。	6,594	2,194	2,194	2,200	2,200	2,200	2,200	中央公民館
		継												
	香美市高知工科大学地域活動奨励事業	新	単		○	高知工科大学と連携し地域振興を図るため、高知工科大学が取り組む地域に貢献する事業に要する経費に対し、予算の範囲内において補助金を交付する。	9,000	3,000	3,000	3,000	3,000	3,000	3,000	企画財政課
		継												
	香美市学生地域活動支援事業	新	単		○	地域振興を図るため、高知大、高知県立大、高知工科大、山田高校の学生団体に対して、香美市内で行う地域活動事業に要する経費を予算の範囲内において補助金を交付する。	7,500	2,500	2,500	2,500	2,500	2,500	2,500	企画財政課
		継												
							0							
	計						213,796	106,146	39,747	51,094	44,629	56,556	48,916	
	合計						216,538	107,060	40,661	52,008	45,543	57,470	49,830	

基本方針6. みんなで築く

政策26. 高知工科大学と共に歩むまちづくりの推進

(単位:千円)

施策	事業名 (事業内容)	新規・継続	事業の種類	総合戦略該当	工科大との連携	事業概要	総事業費	平成29年度		平成30年度		平成31年度		担当課
								事業費	一般財源	事業費	一般財源	事業費	一般財源	
65. 地域交流拠点としての充実	まちづくり委員会	新	単		○	香美市振興計画の策定や進捗状況の検証、まちづくりの推進に関する意見提言などを行い、市政への市民の参画を推進する。	2,553	851	851	851	851	851	851	企画財政課
	大学生と地域の連携	新	単		○	大学と地域住民の交流により、中山間地域の暮らしや課題を共有し、その中から地域の振興を目指す。市は大学と地域の連携・調整を図る。	468	156	156	156	156	156	156	定住推進課
	香美市高知工科大学地域活動奨励事業	新	単		○	高知工科大学と連携し地域振興を図るため、高知工科大学が取り組む地域に貢献する事業に要する経費に対し、予算の範囲内において補助金を交付する。	9,000	3,000	3,000	3,000	3,000	3,000	3,000	企画財政課
	香美市学生地域活動支援事業	新	単		○	地域振興を図るため、高知大、高知県立大、高知工科大、山田高校の学生団体に対して、香美市内で行う地域活動事業に要する経費を予算の範囲内において補助金を交付する。	7,500	2,500	2,500	2,500	2,500	2,500	2,500	企画財政課
	計						19,521	6,507	6,507	6,507	6,507	6,507	6,507	
66. 地域産業振興の連携	香美市地球温暖化対策地域協議会	新	単		○	温室効果ガス削減目標を達成のため、排出量が増加傾向にある民生部門での削減に向け、市民・商工会・四国電力で構成される会議を開催し、温室効果ガス排出の抑制等を協議し、具体的に対策を実践する。	1,470	490	490	490	490	490	490	環境上下水道課
	物部川DMO協議会運営事業補助金	新	国		○	南国市、香南市、香美市の広域観光を行う。まず、県外の子育て世代をターゲットとし、外国人観光客へ広げていく。「観光を軸とした経済活性化モデル(観光×6次化による経済活性化モデル)」の構築を目指す。	15,760	4,420	2,210	6,670	3,335	4,670	2,335	産業振興課
	ものづくり会議	新	単		○	産業を取り巻く課題を共有し、その解決策を協議する。また、産業に携わる方の意見を聞くことで、具体的な支援策を探る。	681	227	227	227	227	227	227	定住推進課
	計						17,911	5,137	2,927	7,387	4,052	5,387	3,052	

基本方針6. みんなで築く

政策26. 高知工科大学と共に歩むまちづくりの推進

(単位:千円)

施策	事業名 (事業内容)	新規・継続	事業の種類	総合戦略該当	工科大との連携	事業概要	総事業費	平成29年度		平成30年度		平成31年度		担当課
								事業費	一般財源	事業費	一般財源	事業費	一般財源	
67. 教育機会での連携	放課後児童健全育成事業	新	国		○	保護者が労働等により昼間いない小学校に就学している概ね10歳未満の児童に対し、授業の終了後に児童厚生施設等を利用して安全で健やかな遊び及び生活の場を提供する。	245,432	81,832	30,182	81,800	29,500	81,800	29,500	教育振興課
	香美市学力向上対策事業	新	県		○	①中学校学力向上対策支援員…中学校の学力向上を目指し、各校に支援員を配置する。 ②香美市授業研究会…共に学びあう授業・探究的な学習の創造をテーマとし、各中学校区の課題を解決し、その学力を高める研究会を各中学校校区ごとに実施する。 ③先進校視察…各校の代表が県外先進校を視察し、より質の高い授業の創造を目指す。 ④学力向上研究指定校事業…香北中において研究を深めるとともに研究の成果を他校に普及する。 ⑤組織力向上・指導方法工夫改善研究推進校…鏡野中において各研究を深めるとともに研究の成果を、他校へ普及する。 ⑥教科間連携授業力向上推進校…大柘中において研究を深めるとともに研究の成果を、他校へ普及する。 ⑦外国語活動推進校…外国語活動についての研究推進指定校又は研究員を位置づけ、研究の成果を市内各校へ普及する。 ⑧放課後子ども教室推進事業、放課後等学習支援事業…放課後の時間を活用し、児童生徒の学力向上のための取り組みを実践するための支援員等を配置する。 ⑨学校図書館活性化事業…学校図書パソコンで管理できるよう環境整備を行うとともに、図書館支援員を配置し、コーディネーターを中心として図書館運営の改善を目指す。	49,212	16,412	13,762	16,400	13,800	16,400	13,800	教育振興課
	香美市子ども教室(放課後子ども教室推進事業)	新	国		○	子どもたちの健全な育成を図ることを目的とし、いろいろなことを学び体験できる場所を提供するために実施する。(野外体験・将棋・料理・パソコン・英語・コーラス等)	4,561	1,521	551	1,520	550	1,520	550	中公民館

基本方針6. みんなで築く

政策26. 高知工科大学と共に歩むまちづくりの推進

(単位:千円)

施策	事業名 (事業内容)	新規・継続	事業の種類	総合戦略該当	工科大との連携	事業概要	総事業費	平成29年度			平成30年度		平成31年度		担当課
								事業費	一般財源	事業費	一般財源	事業費	一般財源		
67. 教育機会での連携	香美市教育活性化事業	新	県	○	○	①指導主任・主監配置・・・香美市教育活性化、教育向上の企画、推進の中心的役割を果たす。 ②特色ある保育園・学校づくり推進事業・・・実施要項をもとに、地域の特色を活かした活力ある園・学校づくりを推進する保育園ならびに小中学校を募集し、管理職のリーダーシップのもと、教育実践(教育課程、キャリア教育、環境教育、食育、防災・安全教育など)を行う。 ③高知工科大学との連携事業・・・地元の大学である高知工科大学と連携し、理数系を中心として、授業での連携を実施するとともに、小中学生を対象とした理科実験等の科学教室を開催する。 ④学校支援地域本部事業・コミュニティスクール事業・・・学校ボランティアコーディネーターが中心となって、学校の要請に応じるためのネットワークづくりを行う。地域が学校運営に参画できるための学習を行う。 ⑤学校評価を活かした活力ある学校づくり推進事業・・・保護者や地域の方々からなる評価委員を選出し、学校の自己評価に対して評価をいただき学校運営の改善に活かす。 ⑥部活動支援員配置事業・・・中学校の部活指導について支援員を配置する。 ⑦啓発パンフレット作成・・・保育園・学校の特色ある取り組み等を保護者地域に知らせる。	38,724	12,924	9,912	12,900	9,900	12,900	9,900	教育振興課	
	パソコン教室	新	単	○	○	20歳以上で香美市在住の方を対象に、パソコンの基本操作や文書作成等の技術向上を目的に、パソコン初級編講座として中央公民館で夏・秋各1教室の、計2教室を実施する。	1,265	425	425	420	420	420	420	中央公民館	
	計						339,194	113,114	54,832	113,040	54,170	113,040	54,170		
	合計						376,626	124,758	64,266	126,934	64,729	124,934	63,729		